



Primarschulgemeinde Romanshorn

Bahnhofstrasse 26
8590 Romanshorn

www.primromanshorn.ch

Schulverwaltung

Telefon 071 511 63 00
sekretariat@primromanshorn.ch

Schulleitung

Telefon 071 511 63 01
schulleitung@primromanshorn.ch

Präsidium

Telefon 071 511 63 10
hanspeter.heeb@primromanshorn.ch

Titelbild:

Blick ins Klassenzimmer von Robine Murbach und Anna Trüb. Die beiden Studentinnen unterrichten gemeinsam eine 1. Klasse als Klassenlehrerinnen. Lesen Sie mehr dazu im Bericht «Im Fokus...» ab Seite 22.

Dienstag, 11. Juni 2024, 19.30 Uhr

in der Schulanlage Weitenzelg der Sekundarschulgemeinde
Trakt B, Raum «Salão»

Die Gemeindeversammlungen der beiden Schulgemeinden finden am gleichen Abend statt – zuerst die Versammlung der Sekundarschulgemeinde Romanshorn-Salmsach und unmittelbar anschliessend jene der Primarschulgemeinde Romanshorn.

Traktanden Primarschulgemeinde:

1. Jahresbericht 2023
2. Jahresrechnung 2023
3. Reorganisation Behörde/Leitung
4. Mitteilungen und Umfrage

Die Behörde beantragt:

1. dem Jahresbericht für das Jahr 2023 zuzustimmen
2. der Jahresrechnung für das Jahr 2023 sowie der folgenden Verwendung des Ertragsüberschusses zuzustimmen:
 - Fr. 350'629.91 Vortrag auf das Eigenkapital (kumulierte Ergebnisse)

Das Traktandum 3 (Reorganisation) ist in Vorbereitung.

Falls die Behörde dazu Anträge stellt, werden diese vorgängig im «Seeblick» publiziert.

Der vorliegende Jahresbericht enthält einen Zusammenzug der Jahresrechnung. Der ergänzende Detailbericht mit detaillierten Zahlen und Kommentaren zu einzelnen Konti steht auf der Website www.primromanshorn.ch zur Verfügung oder kann beim Schulsekretariat bezogen oder bestellt werden (Kontaktinformationen nebenstehend). Er wird zudem anlässlich der Gemeindeversammlung aufgelegt.

	Seite
Schulgemeindeversammlung	3
Inhaltsverzeichnis	4
Personal und Organisation	5–11
Schülerzahlen Schuljahr 2023/24	12
Jahresbericht 2023:	
Politisches, Personelles	13–14
Berichte der Behörde	15–17
Bericht der Schulleitung	18–21
Im Fokus . . . : zwei Studentinnen führen eine Klasse	22–26
Jahresrechnung 2023:	
Rechnungslegung/Grafiken	27–29
Erfolgsrechnung nach Arten	30–31
Erfolgsrechnung nach Funktionen	32–37
Investitionsrechnung	38–39
Bilanz	40–41
Rechnungsprüfung und Anträge	42
Ferienplan	Rückseite

Behörde und Gremien	Behörde		Kommissionen						Informatik	GL Geschäfts- leitung
			Personal	Schulent- wicklung	Familien	Finanzen	Bau	Bauprojekt		
Schulbehörde										
Heeb Hanspeter, Schulpräsident	V	E	V			V	M	M	V	V
Ebe Nicole, Vizepräsidentin	M	V, P	M, P							M, P
Braun Tobias	M	M					M	M		
Deuschle Mike	M						V	V	M	
Felix Nicole	M		M	M	M					
Germann Katja	M			M	M		M	M		
Güntensperger Bettina	M	M		V	M					
Schulleitung										
Gisi Claudia									M	M
Hinderling Peter	} O	} M	} M				O*	} O*		M
Lo Presti Andrea				M						
Schulverwaltung										
Alig Simon, Schulsekretär	O, P					O, P				M
Stumpf Christian							O	O, P		
Tschäppeler Roger									O, P	
Wood Sigrid				O, P						
Ziltener Nicole							O, P			
Lehrerververtretung / Hausdienst										
Anderes Sonja, Hauswartin								O		
Baer Andrin, Lehrperson									O	
Brandes Lisa, Lehrperson									O	
Dörwaldt Franziska, Lehrperson								O		
Ender Lea, Hauswartin								O		
Vertretung Stadt										
Brenner Marian, Fachst. Gesellschaft				O						

V = Vorsitz, M = Mitglied, E = Ersatzmitglied, O = Einsitz ohne Stimmrecht (mit * = Einsitz nur bei Bedarf), P = Protokoll

Arbeits-/Steuergruppen

- Sicherheit:* Tobias Braun, Nicole Felix, Simon Alig, Fabian Rüegg
- Medien+Informatik (MIA):* (gemeinsam mit Sekundarschule und Primarschule Salmsach)
Hanspeter Heeb, Claudia Gisi, Roger Tschäppeler
- Mehrzweckhalle BBC:* (gemeinsam mit Stadt und Sekundarschule)
– *Steuergruppe:* Mike Deuschle, Hanspeter Heeb
- *Baukommission:* Mike Deuschle, Willi Hauser

Delegationen

Sekundarschulbehörde: Nicole Ebe, *Chinderhuus Sunnehof:* Nicole Felix, *Spielgruppe:* Katja Germann, *Ludothek:* Katja Germann, *Musikschule:* Bettina Güntensperger

Rechnungsprüfung

Rechnungsprüfungskommission

- *Obmann:* Gross Marco (Eintritt 2021)
- *Mitglieder:* Cianci Nicole (Eintritt 2021), Fink Patrik (Eintritt 2021)
Karolin Andreas (Eintritt 2017), Kern Astrid (Eintritt 2021)
Provida Wirtschaftsprüfung AG, Romanshorn (seit 1959)

Wirtschaftsprüfer

Personalverzeichnis**Schulbehörde**

Heeb Hanspeter, Präsident	2006
Ebe Nicole, Vizepräsidentin	2013
Braun Tobias	2021
Deuschle Michael	2017
Felix Nicole	2021
Germann Katja	2020
Güntensperger Bettina	2017

Schulverwaltung

Alig Simon	September	2010		
Hablützel Regula	August	2023		
Heeb Hanspeter	August	2006		
Müller Prisca	September	2023		
Stumpf Christian	September	2021		
Tschäppeler Bettina	Oktober	2015		
Tschäppeler Roger	August	2020		
Wood Sigrid	März	2022		
Ziltener Nicole	September	2015		

Schulleitung

Gisi Claudia	Rebsamenschulhaus	Februar	2023		
Grünenfelder Andreas		Oktober	2018	Januar	2023
Hinderling Peter		August	2015		
Lo Presti Andrea		August	2021		

Lehrpersonen Kindergarten

Bischof Stefanie	KG Zelgli	August	2022	Juli	2023
Buchle Stefanie	KG Im Grund	Januar	2022	August	2023
Calonder Monica	KG Kaplanei	August	1999		
Esposito Vanessa	KG Holzenstein	August	2019		
Forster Gabriela	KG Zelgli	April	2022		
Gafner Judith	KG Im Grund	August	2018		
Giselbrecht Sandra	KG Kastanienbaum	August	2012		
Häberli Annina	KG Zelgli	August	2018	Juli	2023
Hirschi Sina	KG Holzenstein	August	2015		
Jeremias Cornelia	KG Zelgli	August	2022	Juli	2023
Kern Williams James Erika	KG Sonnenwinkel	August	2023		
Loeb Rebekka	KG Kaplanei	Dezember	2014		
Loppacher Eli	KG Spielhalle	September	2019		
Nogueira Barbara	KG Weitenzelg	August	2022		
Ramsauer Anja	KG Sonnenwinkel	August	2022		
Renner Olivia	KG Sonnenwinkel	August	2015		
Sallmann Manuela	KG Zelgli	August	2023		

Schwinger Martina
Sommer Manuela
Suter Sabrina
Ullmann Nadine
Ullmann Shana
Vogt Irina
Zollikofer Manuela

Schulhaus/Kindergarten

KG Kastanienbaum	August	2007
KG Zelgli	August	2023
KG Zelgli	Mai	2012
KG Im Grund	August	2023
KG Im Grund	August	2021
KG Spielhalle	September	2012
KG Sonnenwinkel	August	2013

Lehrpersonen Primarschule

Akin Sibel	Im Grund	November	2021		
Allenspach Desiree	Im Grund	August	2022	Juli	2023
Ammann Bruno	Spitz	August	2003		
Baer Andrin	Unterschulhaus	August	2016		
Bayer Sandra	Zelglischulhaus	August	2001		
Bösch Markus	Oberschulhaus	April	1982		
Brandes Lisa	Zelglischulhaus	August	2020		
Craft Anthony	Zelglischulhaus	August	2022	Juli	2023
Dörwaldt Franziska	Schulpavillon	August	2002		
Eugster Stefanie	Pestalozzischulhaus	August	2017		
Fischer Amy	Schulpavillon	August	2023		
Forrer Tizian	Pestalozzischulhaus	August	2022		
Frischknecht Alisia	Oberschulhaus	August	2023		
Fritsche Melina	Zelglischulhaus	August	2010		
Frömmrich Philipp	Pestalozzischulhaus	August	2011		
Gantenbein Evelyne	Unterschulhaus	August	2014		
Gazzi Mira	Pestalozzischulhaus	August	2012		
Gysel Yanika	Unterschulhaus	August	2018		
Hofmann Martin	Pestalozzischulhaus	August	2011		
Hug Alexandra	Pestalozzischulhaus	August	2014		
Ihle Urs	Pestalozzischulhaus	August	1993		
Imhof Siria	Pestalozzischulhaus	August	2021		
Isbilen Huzur	Weitenzelg	August	2023		
Jaja Albulena	Zelglischulhaus	August	2021		
Jud Tamara	Pestalozzischulhaus	August	2012		
Keller Anina	Oberschulhaus	August	2015		
Kernen Karin	Oberschulhaus	August	2018	Juli	2023
Köhler Norbert	Zelglischulhaus	August	1991		
Leonardi Lucia	Pestalozzischulhaus	August	2012		
Lienemann Jessica	Schulpavillon	August	2019		
Marolf Hildegard	Schulpavillon	August	2002		
Mazza Mara	Oberschulhaus	August	2021		
Michaud Yolande	Im Grund	August	2023		
Mittmann Sabine	Neubau Pestalozzi	August	2016		
Morina Donjeta	Oberschulhaus	Oktober	2023		
Murbach Robine	Reckholdern	August	2023		

	Schulhaus/Kindergarten	Eintritt	Austritt		
Nagy Gabor	Zelglischulhaus	August 1997			
Naumann Mirjam	Oberschulhaus	August 2015			
Porcu Ramona	Reckholdern	August 2022			
Rast Anna	Im Grund	Januar 2023			
Ritzi Simon	Reckholdern	Oktober 2022			
Ruckstuhl Jana	Unterschulhaus	August 2022			
Ruoff Jana	Neubau Pestalozzi	August 2000			
Rutishauser Susanne	Spitz	August 2006			
Salcin Lamija	Zelglischulhaus	August 2016			
Schneider Tanja	Unterschulhaus	August 2019			
Schönewald Lena	Oberschulhaus	August 2020			
Schrade Christina	Oberschulhaus	August 2017			
Schreiner Alena	Unterschulhaus	August 2014			
Topcu Metin	Neubau Pestalozzi	August 2016			
Trüb Anna	Reckholdern	August 2023			
von Büren Jessica	Im Grund	März 2021			
Zabari Sonja	Spitz	August 2008			
Zeidler Villiger Angela	Schulpavillon	Oktober 2012			
Zürcher Regula	Spitz	November 2021			
Textiles Werken					
Fässler Elvira	Pestalozzischulhaus	August 2011			
Fürst Claudia	Rebsamenschulhaus	April 1984			
Germann Heidi	Rebsamenschulhaus	August 1990			
Greuter Sabine	Rebsamenschulhaus	August 2022	Juli 2023		
Klösel Valerie	Rebsamenschulhaus	August 2023			
Koch Pia	Spitz/Im Grund	August 2016			
Rhyn Ruth	Rebsamenschulhaus	August 2022			
Zünd Kati	Rebsamenschulhaus	August 2023			
Deutsch als Zweitsprache					
– Kindergarten					
Roth Oberholzer Franziska	diverse Kindergärten	August 2005			
Senn Brigitte	diverse Kindergärten	August 2010			
– Primarschule					
Ammann Katja	Reckholdern	August 2023			
Itten Miriam	Oberschulhaus	August 2019			
Künzler Yvonne	Neubau Pestalozzi	August 2003			
Schulische Heilpädagogik					
Buck Nina	Rebsamenschulhaus	August 2022			
Hermann Iris	Unterschulhaus	August 2019			
Hess Beatrice	Pestalozzischulhaus	August 2011			
Moyes Rahel	Im Grund	August 2022			
Müller Albrecht Ursula	Kindergarten Zelgli	August 2019			

	Schulhaus/Kindergarten	Eintritt	Austritt		
Seargent Angelika	Pestalozzischulhaus/Spitz	August 2005			
Sennhauser Dhirik Patricia	diverse Kindergärten	August 2012			
Wagner Chantal	Unterschulhaus/div. Kindergärten	August 2022			
Wagner Manuela	Schulpavillon	August 2018			
Zwygart Jonathan	Zelglischulhaus	August 2006			
Logopädie					
Brandes Svenja	Im Grund/Unterschulhaus	Februar 2015			
Eberhart Sandra	Oberschulhaus	August 2005			
Heeb Rebecca	Oberschulhaus/Im Grund	August 2020			
Mannhard Anja	Unterschulhaus	August 2022			
Schulsozialarbeit					
Hahn Marcel	Bahnhofstrasse 17	August 2017			
Junker Corinna	Bahnhofstrasse 17	März 2016			
Unterrichtsassistenten					
Aeberhard Cornelia	Unterstufe	August 2022			
Alig Nadja	Kindergarten	August 2019			
Bertucci Nadja	Unterstufe	August 2023			
Braun Erika	Kindergarten/Unterstufe	März 2023			
Brüscheweiler Tamara	Mittelstufe	August 2023			
Coti Dije	Kindergarten/Unterstufe	August 2020			
Crivello Luana	Unterstufe	August 2023			
Düring Sabine	Kindergarten	Januar 2023			
Eggenberger Claudia	Mittelstufe	August 2019			
Goldinger Aaron	Unterstufe	Oktober 2023			
Gurtner Daniela	Unterstufe	August 2022	März 2023		
Jashari Emsale	Unterstufe	August 2022			
Kremenovic Aldijana	Kindergarten	September 2021			
Kurtenbach Sanna	Unterstufe	August 2021			
Laumanns Tetiana	Mittelstufe	April 2022			
Müller Jeannette	Mittelstufe	Januar 2022			
Palermo Petra	Kindergarten	August 2014			
Schweizer Leonie	Mittelstufe	Mai 2022			
Smith Barbara	Unterstufe	Oktober 2022	Januar 2023		
Stauffer Andrin	Mittelstufe	Oktober 2023			
Stus Anna	Kindergarten/Unterstufe	März 2022			
Trachsel Ruth	Kindergarten	August 2019			
Tubolets Hanna	Unterstufe	April 2022			
Velija Suela	Kindergarten	September 2023			
Wanner Madi	Unterstufe	Februar 2021			
Widmer Jana	Unterstufe	September 2021			
Wirth Claudia	Mittelstufe	Oktober 2022			
Zollikofer Martina	Kindergarten	August 2022			

Aufgabenhort

Palermo Petra
Zurbuchen Gabriela

Zelglischulhaus August 2008
Pestalozzischulhaus August 2007

Hausdienst

– *Hauswartinnen und Hauswarte*
Anderes Herbert

Anderes Sonja
Diethelm Monika
Ender Lea

Huber Stefan
Palermo Petra
Rüegg Fabian

Tapfer Anita
Tapfer Christian
Vucenovic Jasminka

– *Reinigungshilfen*
Das Chagas Sonia
Münger Karin

Anlage

Rebsamen-/Oberschulhaus mit Alter Turnhalle und Aula	Dezember 2013	
Schulhaus Im Grund	Dezember 2013	
Kindergarten Holenstein	August 2020	
Schulhaus Spitz und Kindergarten Sonnenwinkel	Januar 2022	
Pestalozzischulhaus	November 2023	
Zelglischulhaus und -kindergarten	November 2016	
Unterschulhaus und Kindergärten		
Kastanienbaum und Spielhalle	April 2015	
Neubau/Turnhalle Pestalozzi	Mai 1990	
Pestalozzischulhaus	Mai 1990	November 2023
Schulpavillon sowie Schulhaus und Kindergarten Zelgli	April 2018	
Rebsamen-/Oberschulhaus	August 2018	
Schulhaus Im Grund	Februar 2022	

Diverse Dienste**Erziehungs- und Familienberatung**

Perspektive Thurgau, Bankstrasse 4, Romanshorn
www.perspektive-tg.ch

Kurse für Heimatliche Sprache und Kultur (HSK)

HSK Albanisch, Pestalozzischulhaus
HSK Italienisch, Alte Turnhalle
HSK Polnisch, Alte Turnhalle
HSK Portugiesisch, Alte Turnhalle
HSK Türkisch, Alte Turnhalle

Mittagstisch und Randzeitenbetreuung

Chinderhuus Sunnehof, Sonnenhofstrasse 2,
Romanshorn, www.chinderhuus-sunnehof.ch

Musikgrundkurs in der 1. und 2. Klasse

Lehrpersonen der Musikschule Romanshorn

Musikschule

Musikschule Romanshorn, Hafenstrasse 6,
Romanshorn, www.musikschule-romanshorn.ch

Psychomotorik

Heilpädagogisches Zentrum HPZ, Schulstrasse 16,
Romanshorn

Religionsunterricht

Mitarbeitende der evangelischen Kirchgemeinde
Mitarbeitende der katholischen Kirchgemeinde
Mitarbeitende VIUR (Verein Islamischer Religionsunterricht
Romanshorn)

Schulärztlicher Dienst

– *Schularzt*
derzeit vakant
– *Augenkontrollen im Kindergarten*
Augenarztpraxis am See, Romanshorn

Schulaufsicht (kantonales Inspektorat)

Baer Andreas, Schulinspektor
Amt für Volksschule, Frauenfeld

Schulbibliothek

Frömmrich Philipp, Pestalozzischulhaus
Jud Tamara, Pestalozzischulhaus

Schulsozialarbeit

Hahn Marcel, Junker Corinna
Bahnhofstrasse 17, Romanshorn
Telefon 071 511 63 05
schulsozialarbeit@primromanshorn.ch

Schulpsychologie und Logopädie SPL

Kantonale Fachstelle, Regionalstelle Amriswil
Kirchstrasse 1, 8580 Amriswil
www.av.tg.ch > Angebote und Beratung

Spielgruppe

Präsidentin: Wood Sigrid
www.diespielgruppe.ch

Tageseltern

Verein Tagesfamilien Mittel- und Oberthurgau
www.tagesfamilien-motg.ch

Zahnärztlicher Dienst

– *Zahnärzte für Reihenuntersuchungen*
Blinninger Henry, med. dent.,
Florastrasse 4, Romanshorn
Gschwend Rudolf, Dr. med. dent.,
Neustrasse 18, Romanshorn
Weideli Nicolas, Dr. med. dent.,
Bahnhofstrasse 3, Romanshorn
Wiesner Maja, Dr. med. dent.,
Carl-Spitteler-Strasse 14, Romanshorn
– *Zahnprophylaxe Kindergarten*
Buchle Stefanie, Kindergärtnerin

Vorschuljahrgänge

geboren von:	
August 2022 bis Juli 2023 (0–1-jährig)	122
August 2021 bis Juli 2022 (1–2-jährig)	109
August 2020 bis Juli 2021 (2–3-jährig)	129
August 2019 bis Juli 2020 (3–4-jährig)	113

Klassenlehrperson	kl. KG		gr. KG		Total
	Kn.	Mä.	Kn.	Mä.	
1 Calonder Monica	7	3	3	2	15
2 Esposito Vanessa	6	3	4	4	17
3 Gafner Judith/ Ullmann Nadine	4	5	5	3	17
4 Giselbrecht Sandra/ Schwinger Martina	5	4	2	5	16
5 Hirschi Sina	4	5	3	5	17
6 Kern Williams James Erika	4	4	4	5	17
7 Loppacher Eli/ Vogt Irina	4	3	7	3	17
8 Nogueira Barbara	4	4	6	6	20
9 Ramsauer Anja/ Forster Gabriela	4	4	5	4	17
10 Renner Olivia	5	3	5	5	18
11 Suter Sabrina/ Sallmann Manuela	4	6	5	4	19
12 Ullmann Shana	3	4	7	3	17
Total Kindergarten pro Jahrgang	54	48	56	49	207
	102		105		

Klassenbestände im Durchschnitt

(ohne Integrationsklassen)

Kindergarten	17.25 (Vorjahr 19.33)
Unterstufe	18.63 (Vorjahr 19.22)
Mittelstufe	20.40 (Vorjahr 19.87)

(Stand 31. Dezember 2023)

Unterstufe

Klassenlehrperson	1. Klasse		2. Klasse		3. Klasse		Total
	Kn.	Mä.	Kn.	Mä.	Kn.	Mä.	
1 Akin Sibel			12	9			21
2 Baer Andrin					8	11	19
3 Dörwaldt Franziska					11	9	20
4 Fischer Amy	8	6					14
5 Frischknecht Alisia	4	3	2	3	5	2	19
6 Gysel Yanika					9	9	18
7 Keller Anina	13	6					19
8 Lienemann Jessica			9	12			21
9 Mazza Mara					11	8	19
10 Michaud Yolande	9	8					17
11 Murbach Robine/ Trüb Anna	8	9					17
12 Porcu Ramona			10	9			19
13 Rast Anna					9	11	20
14 Ritzi Simon *)	1	1	1	3	1	2	9
15 Ruckstuhl Jana	10	8					18
16 Rutishauser Susanne/ Zabari Sonja	4	3	2	5	3	2	19
17 Schneider Tanja			8	11			19
18 Schönevald Lena			9	10			19
19 Schreiner Alena	12	6					18
20 Zeidler Angela			7	11			18
Total Unterstufe pro Jahrgang	69	50	60	73	57	54	363
	119		133		111		

Mittelstufe

Klassenlehrperson	4. Klasse		5. Klasse		6. Klasse		Total
	Kn.	Mä.	Kn.	Mä.	Kn.	Mä.	
1 Ammann Bruno	3	3	0	5	3	3	17
2 Bayer Sandra			12	9			21
3 Brandes Lisa	10	11					21
4 Forrer Tizian					10	11	21
5 Frömmrich Philipp			11	10			21
6 Hofmann Martin			12	10			22
7 Ihle Urs	8	13					21
8 Imhof Siria	9	11					20
9 Isbilen Huzur *)			3	2		1	6
10 Jaja Albulena					9	11	20
11 Jud Tamara	4	4	4	3	3	4	22
12 Leonardi Lucia	3	4	2	4	4	2	19
13 Mittmann Sabine					7	11	18
14 Nagy Gabor					9	11	20
15 Salcin Lamija/ Fritsche Melina			13	9			22
16 Topcu Metin	8	13			12	8	21
Total Mittelstufe pro Jahrgang	45	59	57	52	45	54	312
	104		109		99		

*) Integrationsklassen

Total Kindergarten und Primarschule **443** **439** **882**

Schulgemeindeversammlungen

13. Juni 2023

ordentliche Schulgemeindeversammlung
im «Salão» der Sek Weitenzegg;
anwesend 39 Schulbürgerinnen und Schulbürger;
Beschlüsse:
– Genehmigung des Jahresberichtes 2022
– Genehmigung der Jahresrechnung 2022
– Genehmigung der vorgeschlagenen Gewinn-
verwendung

28. November 2023

ordentliche Schulgemeindeversammlung
in der Aula Rebsamen;
anwesend 164 Schulbürgerinnen und Schulbürger;
Beschlüsse:
– Festsetzung des Steuerfusses für das Jahr 2024
auf 62 % der einfachen Staatssteuer
– Genehmigung des Budgets für das Jahr 2024
– Genehmigung der Investitionsrechnung
für das Jahr 2024

Abstimmungen und Wahlen

12. März 2023

Urnenabstimmung: Kreditbegehren von
Fr. 780'000 für den Heizungsersatz Rebsamen-
Areal (Erdsonden-Wärmepumpen);
Stimmbeteiligung: 33,17 %
Resultat: 1'690 Ja (80,3 %) / 415 Nein (19,7 %)

Urnenabstimmung: Kreditbegehren von
Fr. 250'000 für die Erstellung von Photovoltaik-
Anlagen;
Stimmbeteiligung: 33,20 %
Resultat: 1'778 Ja (84,3 %) / 330 Nein (15,7 %)

Urnenabstimmung: Zusatzkredit von jährlich
Fr. 155'000 für die familienergänzende
Betreuung (Vorschulangebot);
Stimmbeteiligung: 33,00 %
Resultat: 1'185 Ja (57,3 %) / 883 Nein (42,7 %)

Urnenabstimmung: Gesamtkredit von jährlich
Fr. 380'000 für die schulergänzende Betreuung
(Schulangebot);
Stimmbeteiligung: 32,96 %
Resultat: 1'213 Ja (58,6 %) / 856 Nein (41,4 %)

18. Juni 2023

Urnenabstimmung: Kreditbegehren von
Fr. 8'049'150 anteiliger Baukredit für den Bau
einer Mehrzweckhalle (gemeinsam mit Stadt und
Sekundarschulgemeinde);
Stimmbeteiligung: 39,67 %
Resultat: 1'919 Ja (77,4 %) / 561 Nein (22,6 %)

Personelles

Ein- und Austritte

Dem Personalverzeichnis auf den Seiten 6 bis 10 können die Eintritte und Austritte im Verlauf des Berichtsjahres entnommen werden.

Die Primarschulbehörde dankt an dieser Stelle nochmals allen Ausgetretenen recht herzlich für die Tätigkeit im Dienst unserer Schulgemeinde.

Pensionierungen

An dieser Stelle werden jeweils die Mitarbeitenden gewürdigt, die im Berichtsjahr in Pension gegangen sind. Im 2023 war dies eine Person: unser Hauswart im Pestalozzischulhaus während eines Dritteljahrhunderts:

Christian Tapfer

Im Mai 1990 hat Christian Tapfer bei der Primarschulgemeinde als Hauswart angefangen. Zu Beginn war er – zusammen mit seiner Frau Anita – für das Pestalozzischulhaus zuständig; während einiger Jahre zusätzlich für das Zelglischulhaus und die letzten rund zehn Jahre für Pestalozzischulhaus und -turnhalle. Während rund 30 Jahren hat Familie Tapfer mit den beiden Söhnen auch im Schulhaus gewohnt – verbunden mit allen Vor- und Nachteilen, die eine Wohnung am Arbeitsort und im dritten Obergeschoss mit sich bringt.

Nach über 33 Jahren im Dienst der Primarschule Romanshorn hat Christian Tapfer Ende November 2023 das Pestalozzischulhaus seinem Nachfolger übergeben und den Schritt in den wohlverdienten Ruhestand gewagt.

Behörde, Schulleitung, Lehrerschaft und die weiteren Mitarbeitenden danken Christian Tapfer nochmals herzlich für den langjährigen, grossen Einsatz und die Zusammenarbeit und wünschen ihm für den neuen Lebensabschnitt alles Gute.

Jubilare

Im Berichtsjahr konnten folgende Personen ein Dienstjubiläum ab 10 Jahren feiern:

Anderes Sonja	10 Jahre
Anderes Herby	10 Jahre
Ebe Nicole	10 Jahre
Zollikofer Manuela	10 Jahre
Palermo Petra	15 Jahre
Zabari Sonja	15 Jahre
Künzler Yvonne	20 Jahre
Ammann Bruno	20 Jahre
Ihle Urs	30 Jahre

Das Jahr 2023 brachte für die Primarschule Romanshorn und ihre Jahresrechnung einige erfreuliche Ereignisse: Zum einen wieder eine positive Überraschung bei den Steuereinnahmen und trotz Mehrausgaben in einigen Bereichen resultiert ein ausgeglichenes operatives Jahresergebnis. Zum anderen fanden die Kreditabstimmungen für die familien- und schulergänzende Betreuung, für Heizungssanierung Rebsamen und für die Mehrzweckhalle hohe Zustimmung. Viel Erfreuliches also für die Primarschule, in einem insgesamt aber weiterhin äusserst anspruchsvollen Umfeld.

Schwerpunkte der Behördenarbeit

Schulentwicklung

Die Schweizer Schulen sehen sich zurzeit einem eigentlichen Stresstest ausgesetzt. Nicht nur hat es mehr Kinder, sondern auch mehr Kinder mit besonderen Bedürfnissen, insbesondere mehr Kinder mit ADHS (Aufmerksamkeitsdefiziten); Kinder also, die sehr schnell abgelenkt sind. Die Thurgauer Schulen sind teiltintegrativ unterwegs, das heisst: Im Gegensatz zu anderen Kantonen besuchen noch viele Kinder Sonderschulen. Kinder mit Sonderschulbedarf, die Regelklassen besuchen, sind eher die Ausnahme. Trotzdem ist die Vielfalt in den Klassen sehr hoch. Hier gilt es, die Lehrpersonen zu stützen und sich als Schule weiterzuentwickeln.

Daneben ging unsere Schule klassischen Schulentwicklungsthemen nach. Dabei nahm die Beurteilung der Schülerinnen und Schüler (früher: Notengebung) viel Raum ein. Der Kanton hat diesen Auftrag erteilt, aber keinen verbindlichen Rahmen vorgegeben; sodass jetzt jede Schulgemeinde ihr eigenes Beurteilungssystem erfindet. Keine leichte Aufgabe.

Im letzten Jahr startete der zweijährige Versuch, in der ersten bis dritten Klasse auf Hausaufgaben

zu verzichten. Dieser Versuch geht auf die Initiative der Lehrpersonen zurück. Diese hatten festgestellt, dass für einen beachtlichen Anteil der Kinder und ihre Eltern Hausaufgaben nicht geeignet sind – und sogar deren Bildungschancen beeinträchtigen. Das selbstständige Arbeiten wird jetzt verstärkt in den Klassen geübt. Die Behörde freut sich über den guten Start dieses Projekts.

Bau und Infrastruktur

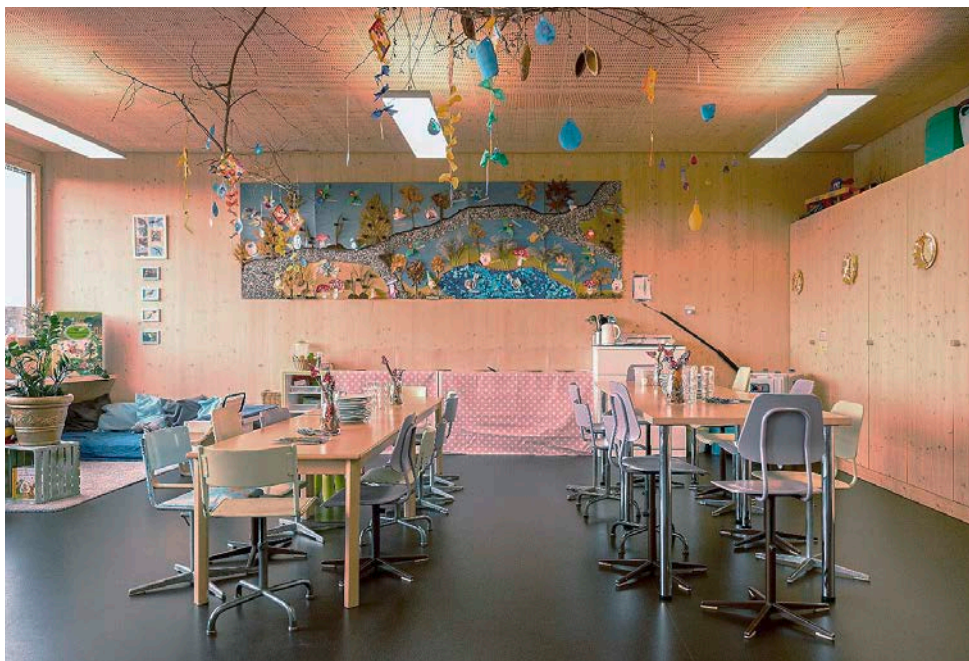
2023 war wiederum ein betriebsames Jahr. Zu nennen sind: Die Abstimmung zur Mehrzweckhalle als Gemeinschaftsprojekt mit Stadt und Sekundarschule, das Quartiersschulhaus Brüggli (Projektwettbewerb und Vorbereitung der Urnenabstimmung), der Ersatzbau für den Schulpavillon (Projektwettbewerb) und der Heizungersatz auf dem Schulareal mit Alter Turnhalle, Aula, Rebsamen- und Oberschulhaus (Erdsonden-Wärmepumpen und Photovoltaik-Anlagen). Alle den Stimmberechtigten vorgelegten Projekte wurden mit grossem Mehr bewilligt.

Familien- und schulergänzende Betreuung

2023 war das Jahr der Umsetzung: Nach gewonnener Kreditabstimmung galt es alle Vorbereitungen für den Übergang der Schulergänzenden Betreuung (SEB) vom Chinderhuus Sunnehof zur Primarschule per Jahreswechsel 2023/2024 vorzunehmen. Dies war für alle Beteiligten sehr arbeitsintensiv. Weiter galt es, das Verhältnis zum Verein Chinderhuus Sunnehof neu zu definieren für die vorschulische Betreuung.

Finanzen

Budgetiert hatte die Primarschulgemeinde ein Defizit von Fr. 405'000, nun resultiert ein Plus von Fr. 350'629.91. Die nicht vorhersehbaren Gründe für die Ergebnisverbesserung um rund Fr. 755'000 sind höhere Steuereinnahmen (Fr. 630'000 inkl. Grundstückgewinnsteuern) und eine Ausga-



Einblick bei der Schulergänzenden Betreuung (SEB) im Schulhaus Im Grund. Ende 2023 war alles bereit für den Übergang der SEB vom Chinderhuus Sunnehof zur Primarschule.
Foto: Patrick Itten | patrickitten.ch

benverschiebung in die Investitionsrechnung (Fr. 95'000). Der Restbetrag von rund Fr. 30'000 verteilt sich auf alle anderen Budgetpositionen. Womit man feststellen kann, dass insgesamt sehr genau budgetiert worden war.

Zum Ergebnis mit einem Plus von rund Fr. 350'000 muss angefügt werden: Fr. 366'000 beruhen auf der Entnahme aus den Neubewertungsreserven, welche bis 2026 befristet ist. Operativ verzeichnet die Primarschule ein ausgeglichenes Ergebnis.

Steuereinnahmen

Die Steuereinnahmen liegen erfreulicherweise wiederum über Budget. Ein Mehrertrag von Fr. 180'000 basiert auf der Grundstückgewinnsteuer, Fr. 390'000 mehr ergaben sich aus den Einnahmen bei den allgemeinen Steuern. Insbesondere Vermögenssteuern und die Steuern von juristischen Personen (Firmen) sind deutlich im Plus gegenüber dem Budget. Eher tief liegen die Einkommens- und die Quellensteuern. Ob dies auf die Rückstände bei der Veranlagung, das Ende der Phase der Nega-

tivzinsen oder einen anhaltenden Trend zurückzuführen ist, lässt sich leider nicht sagen. Vermutet werden kann: Aufgrund der Negativzinsen haben viele Personen lieber zu viel als zu wenig provisorische Steuern bezahlt. Wie gross dieser Effekt ist, lässt sich erst beurteilen, wenn die definitiven Veranlagungen erfolgt sind. Genau hier besteht aber zurzeit ein erheblicher Rückstand. Zum guten Steuerergebnis beigetragen haben auch die rund Fr. 60'000 weniger Forderungsverluste.

Ausgaben

Die Ausgaben entsprechen auf vielen Rechnungspositionen den im Budget abgebildeten Erwartungen. Beim Personalaufwand zeigen sich Ergebnisverbesserungen von Fr. 38'000 im Kindergarten und Fr. 219'000 auf der Primarstufe. Demgegenüber stehen höhere Kosten für Lehrmittel und Informatik. Der Gebäudeunterhalt liegt mit Fr. 95'000 unter Budget – dies wegen einer Unterhaltsposition, welche Fr. 100'000 überstieg und somit als Investition abzurechnen war: Die rund Fr. 148'000 für eine bauliche Teilsanierung des Oberschulhauses finden sich entsprechend in der Investitionsrechnung. Im Weiteren entsprechen die Ausgaben im Bereich Liegenschaften ziemlich genau dem Budget. Im Bereich Tagesstrukturen liegt der Beitrag an das Chinderhuus Sunnehof rund Fr. 67'000 über Budget. Dieser Betrag wurde über den Kreditbeschluss für die Erhöhung des Beitrages an die vorschulische Betreuung in der Kreditabstimmung vom 12. März 2023 genehmigt.

Leicht gestiegen sind die Verwaltungskosten. Die Mehrausgaben bei den Sitzungsgeldern spiegeln den grossen Mehraufwand wegen der Einführung der Schulergänzenden Betreuung und der vielen laufenden Bauprojekte wider. Die Lohnkosten in der Verwaltung liegen 17'000 über Budget aber auch 17'000 unter dem Betrag im Vorjahr. Die Lohnkosten bei der Schulleitung liegen rund Fr. 42'000 über Budget; dies beinhaltet unter anderem die Kosten für die neu geschaffene Stelle einer Schulleitungsassistentin.

Kleinere Ergebnisverbesserungen gab es in den Bereichen Schulsozialarbeit, Schülertransporte, Schulbibliothek, Schulgesundheit und Zinsen.

Gewinnverwendung und Ausblick

Die Behörde beantragt, den Jahresgewinn von Fr. 350'629.91 dem Eigenkapital zuzuschlagen.

Trotz des erfreulichen Abschlusses 2023 ist für die Zukunft unverändert mit finanziellen Herausforderungen zu rechnen, welche sich aus tieferen Einnahmen bei steigenden Kosten ergeben. Dank des vorhandenen Eigenkapitals – welches durch den Gewinn des Jahres 2023 weiter gestärkt werden konnte – vermag die Primarschulgemeinde Romanshorn aber auch Rückschläge während einiger Jahre zu verkraften.

Dank

Die Primarschulbehörde dankt allen Lehrpersonen, allen haupt- und nebenamtlichen Angestellten sowie allen Kommissionsmitgliedern der Primarschule Romanshorn für die im Berichtsjahr geleistete grosse Arbeit. Danken möchten wir aber auch den Eltern aller Kindergarten- und Primarschulkinder sowie den Mitbürgerinnen und Mitbürgern für das uns und den Mitarbeitenden unserer Schule entgegengebrachte Vertrauen.

Schule besteht aus viel mehr als Rechnen und Lesen. Lernen findet immer und überall statt. Zurückblickend auf das Berichtsjahr möchten wir einige EINBLICKE mit Ihnen teilen – aufregende Ereignisse, schöne Momente und wertvolle Klassen- oder Team-Erlebnisse.

Vielfältige Projekte und Anlässe begleiteten die Schülerinnen und Schüler wie auch die Lehrpersonen durch das Schuljahr. Viele davon sind aus dem Unterrichtsalltag nicht mehr wegzudenken, sind zur Schulhaus- bzw. Schulkultur geworden und werden von den Kindern und den Lehrpersonen sehr geschätzt. Ein paar ausgewählte stellen wir hier monatsweise vor.

JANUAR



Wie macht man Lernerfolge sichtbar?

Alle Lehrpersonen der Primarschule haben sich intensiv mit Fragen zur Beurteilung in der Schule auseinandergesetzt. Das Thema Beurteilung war das letzte Umsetzungsziel des neuen Lehrplans Volksschule TG. Konstruktive Rückmeldungen an die Schülerinnen und Schüler sind ein zentrales Merkmal der Unterrichtsqualität und unterstützen das Lernen nachhaltig. Die Lehrpersonen erarbeiten sich in verschiedenen Workshops das Wissen, wie differenzierte Beurteilungen möglich sind und was es dazu braucht. Der Weg der Beurteilung führt heute weg von der summativen hin zur formativen Beurteilung.

FEBRUAR



Schneesportlager: «Chunnsch au mit?»

Im Schneesport-Ferienlager in Davos haben 22 Kinder unter der Leitung eines motivierten Leiterteams eine unvergessliche Schneesportwoche erlebt. Nebst dem Skifahren und Snowboarden wurde auch viel Wert auf soziale Erlebnisse gelegt. Die Ferienlager unserer Schulgemeinde im Winter und im Sommer haben eine sehr lange Tradition und wir freuen uns, dass wir diese – anders als zahlreiche andere Schulgemeinden – immer noch anbieten können.

MÄRZ



Kultur, weil kulturelle Bildung wichtig ist

Alle Kindergartenklassen sind in den Genuss eines mitreissenden Papiertheaters gekommen. Das Stück hat die Geschichte eines kleinen schüchternen Drachens erzählt, der einen grossen Drachen beim Zeitungslesen stört und in der Folge eine Schnecke als Spielkameraden findet. Darin geht es um Freuden und Enttäuschungen auf der Suche nach einer Freundschaft, immer ganz nah am Leben der Kinder und ihrem Umfeld.

APRIL



Generationen im gemeinsamen Spiel

Die Kinder vom Kindergarten Holzenstein verbringen einmal im Monat einen Spielnachmittag mit den Bewohnerinnen und Bewohnern im Altersheim Holzenstein. Dabei geht es weniger um das Gewinnen, als vielmehr um das Sich-begegnen-und-gegenseitig-Kennenlernen. Dabei haben die Kinder zum Beispiel erfahren, dass eine der Seniorinnen vor Jahren im Schulhaus Holzenstein wohnte, bevor dieses ein Kindergarten wurde. Das verbindet.

MAI



Wald erleben

Für viele Klassen des Kindergartens und der Unterstufe gehört der Waldbesuch regelmässig ins Wochenprogramm. Der Wald als Klassenzimmer bietet wertvolle Unterrichtsinhalte speziell für den Fachbereich Natur, Mensch, Gesellschaft (NMG), aber auch für überfachliche Kompetenzen – und nicht zuletzt für die Stärkung der sozialen Kompetenzen der Kinder.

JUNI



«De schnällscht Pavillionler»

Im Juni werden im sportlichen Wettkampf jeweils der und die Schnellste der Klassen aus dem Schulpavillon erkoren. Stolz präsentieren die Kinder ihre ersprinteten Urkunden. Herzliche Gratulation!

JULI



Wie riecht der Engadiner Wald?

Das Sommerferienlager unserer Schule fand bereits zum elften Mal in Pradella bei Scuol statt. 28 Kinder und ihr Leiterteam haben ums Lagerhaus und am nahen Inn gespielt, gebastelt und gekocht. Auf

einer «Riechtour» haben sie intensiv die Landschaft «erschnuppert» (Bild) und auf zwei Wanderungen zum Badensee Ftan und zu den Hängebrücken im Val Sinestra auch etwas vom Unterengadin gesehen. Und schon war diese Woche um.

AUGUST



Verzicht auf Hausaufgaben

Die Unterstufe hat ein zweijähriges Projekt lanciert: Sie verzichtet ab dem Schuljahr 2023/24 auf Hausaufgaben. Die Lehrpersonen erwarten mehr Zeit, um mit den Kindern während der Schule arbeiten und gezielt üben zu können, da nun das Eintragen und Kontrollieren der Hausaufgaben wegfällt. Die gewonnene Zeit wird genutzt, um mit den Kindern individuell am Lernstoff zu arbeiten.

SEPTEMBER



Sporttag der Mittelstufe

Zusammen gelingt es besser. Der Sporttag der Mittelstufe findet jährlich statt – abwechselnd stehen auf dem Programm: Leichtathletik, Brennball und «Spiele ohne Grenzen». Jedes Kind erlebt also während seiner Zeit auf der Mittelstufe alle drei «Disziplinen».

OKTOBER



Eine fremde Gegend kennenlernen

Auch Klassenlager gehören zu unserem schulischem Jahresprogramm – jede Klasse unserer Schule fährt einmal während der Mittelstufenzeit für eine Woche ins Lager. Zwei Klassen aus dem Schulhaus Pestalozzi haben gemeinsam eine erlebnisreiche Woche in Wildhaus erlebt.

NOVEMBER



Lehrpersonen im Eishockeyfieber

Das traditionelle Eishockeyspiel für Mitarbeitende der Primarschule Romanshorn findet jeweils im EZO statt. Lehrpersonen, Hauswarte, Behörde-Mitglieder, Unterrichtsassistenten und Zivis jagen dem Puck nach. Abgerundet wird der Anlass jeweils mit einem feinen Abendessen.

DEZEMBER



«Samichlaus, du liebe Maa...»

Die Schülerinnen und Schüler des Unterschulhauses begegnen dem Samichlaus am See. Was er wohl zu berichten hat und sind in seinem Sack die erhofften Nüssli, Mandarinen und Schöggeli?

MERCİ

Wir bedanken uns bei allen Lehrpersonen, bei den Unterrichtsassistentinnen und -assistenten und allen weiteren Mitarbeitenden der Primarschule Romanshorn für ihren grossen Einsatz zugunsten der Kinder. Dank euch gelingt der Unterrichtsalltag, dank euch erfahren die Schülerinnen und Schüler wertvolle Erlebnisse, welche sie auf dem Weg ins Erwachsenenleben begleiten. Ihr alle habt ein grosses MERCI verdient.

... zwei Studentinnen führen eine Klasse oder: ... die Berufsintegrierte Studienvariante (BiSVa)

Im Sommer 2023 haben Robine Murbach und Anna Trüb in Romanshorn ihre erste Stelle als Primarlehrerinnen angetreten – obwohl sie die Lehrerinnen-Ausbildung noch gar nicht abgeschlossen haben. Möglich ist dies dank des Studienmodells «BiSVa» der Pädagogischen Hochschule Thurgau (siehe Kas-

tentext) – aber auch dank des Mutes der beiden Jung-Lehrerinnen und der Offenheit für dieses neue Modell seitens der Schule und auch der Eltern.

Gerne möchten wir nach einem halben Jahr nachfragen, wie der Start der ersten «BiSVa-Klasse» an unserer Schule gelungen ist, wie es den beiden Lehrerinnen geht und wie der Schulleiter das Studienmodell beurteilt.



Am Kennenlern-Morgen im Juni haben Anna Trüb und Robine Murbach (von links) erste Kontakte mit ihren zukünftigen Erstklässlern geknüpft.

Unter dieser Rubrik wird der Fokus in jedem Jahresbericht neu ausgerichtet: mal auf ein Schulhaus mit seinem Lehrerteam, mal auf eine Fachgruppe, mal auf ein Förderangebot, mal auf eine spezielle Aktion. Dieses Mal berichten wir über das Studentinnen-Tandem, welches seit Sommer 2023 im Rahmen der «Berufsintegrierten Studienvariante (BiSVa)» an unserer Schule eine erste Klasse führt.

Interview mit den beiden (angehenden) Lehrerinnen, Anna Trüb und Robine Murbach

Seit einem halben Jahr unterrichtet Ihr gemeinsam eine Klasse, parallel zu Eurem Studium an der Pädagogischen Hochschule Thurgau (PHTG). Wie geht es Euch?

Robine: Die Mischung aus Praxis und Theorie sagt mir sehr zu! Wir können das Gelernte direkt anwenden und finden jederzeit einen Ansprechpartner für unsere Fragen. Es macht mir grosse Freude, die Fortschritte unserer Schülerinnen und Schüler zu sehen und sie auf ihrem Weg zu begleiten. Zudem kann ich mich beim Vorbereiten auf die Hälfte der Schulfächer konzentrieren und alles zu zweit absprechen und diskutieren.

Erzählt kurz etwas über Eure Klasse. Was zeichnet sie aus? Wie erlebt Ihr sie?

Anna: Unsere Klasse ist sehr aktiv. Es ist spannend zu sehen, wie jedes Individuum einen Platz in der Klasse gefunden hat und viele Ideen mitbringt. Insgesamt sind die Kinder sehr lernfreudig und für vieles zu begeistern.

Ihr unterrichtet Eure Klasse in einem Sekundarschulhaus. Wie funktioniert das für Euch und für Eure Klasse?

BiSVa – Was ist das?

Es handelt sich um eine Studienvariante der Pädagogischen Hochschule Thurgau (PHTG), die es geeigneten Studierenden ermöglicht, Studium und Lehrtätigkeit miteinander zu kombinieren. Je zwei Studierende übernehmen zusammen eine Klasse und werden für zwei Jahre von einer Schulgemeinde angestellt. Damit verlängert sich für sie das Studium um ein Jahr, dafür sind sie aber bereits im Jobsharing in der Praxis tätig. Beide unterrichten an drei Tagen – am Mittwoch gemeinsam – und sind an den anderen beiden Wochentagen an der PHTG.

Diese berufsintegrierte Studienvariante wurde auf das Schuljahr 2023/24 ins Leben gerufen. Im August 2023 sind in elf Schulgemeinden im Kanton Thurgau total 17 Tandems gestartet. Eines davon sind Robine Murbach und Anna Trüb mit ihrer 1. Klasse im Sekundarschulhaus Reckholdern, wo derzeit zwei Primarschulklassen untergebracht sind.

Robine: Bis jetzt hatten wir keine grösseren Schwierigkeiten zwischen Lernenden unterschiedlichen Alters bemerkt. Einzelne Sek-Schüler oder -Schülerinnen spielen sogar von Zeit zu Zeit mit unseren Primarschul-Kindern. Sie schwingen zum Beispiel das Springseil in der Pause. Schade ist jedoch, dass wir ein kleines Primarschul-Team sind und grössere Projekte mit anderen Schulhäusern einen Mehraufwand bedeuten.

Wenn Ihr zurückblickt auf den Start ins Schuljahr im Sommer: Wie ist er Euch gelungen? Was war besonders herausfordernd? Was ging einfacher als erwartet?

Anna: Geglückt ist die Arbeit an der Beziehung zu den Kindern. Am Anfang haben wir grossen Wert darauf gelegt, den Übergang vom Kindergarten zur Primarschule für die Kinder so spielerisch wie möglich zu gestalten, zum Beispiel durch Freispiel-Sequenzen oder Spiele mit der ganzen Klasse. Dadurch haben wir erreicht, dass die Kinder sich wohlfühlen. Zu Beginn stellte vor allem der Wechsel zwischen PH und Schule eine Herausforderung für uns dar. Auch die Kinder mussten sich erst an diesen Wochenablauf gewöhnen.



Bekommt Ihr genügend Unterstützung innerhalb der Schule und vonseiten der PHTG? Wie ist diese organisiert.

Robine: Innerhalb der Schule steht uns unsere Mentorin, welche die Nachbarklasse unterrichtet, jederzeit mit einem offenen Ohr zur Seite. Auch die Schulleitung hat uns schon unterstützt, beispielsweise durch Feedback zu einzelnen Lektionen. Ähnlich sieht auch die Unterstützung vonseiten der PH aus: In regelmässigen Abständen werden wir von einer PH-Mentoratsperson besucht, sodass wir gemeinsam unser unterrichtliches Handeln reflektieren können.

Am Mittwoch unterrichtet Ihr jeweils gemeinsam. Ist das Euer «Lieblingstag»? Oder unterrichtet Ihr lieber allein?

Anna: Wir schätzen besonders die Vielfalt der Unterrichtsformen bei unserem Arbeitsmodell. So können wir den Mittwoch geniessen, da er Raum für Austausch und Fördermöglichkeiten der Kinder im Tandem bietet. Gleichzeitig sind wir aber auch froh um die Tage, an denen wir unseren eigenen Unterrichtsstil entdecken und weiterentwickeln können.

Was schätzt Ihr an Eurer Stellenpartnerin? Was sind ihre Stärken? Wie ergänzt Ihr Euch?

Robine: Ich schätze an meiner Stellenpartnerin ihren Ideenreichtum bei den gemeinsamen Planungen und ihre ehrlichen Feedbacks zu meinen Unterrichtssequenzen.

Anna: Eine Stärke meiner Tandempartnerin sehe ich insbesondere in ihrem Organisationstalent. Zudem ist sie eine Macherin, die für viele Probleme sogleich eine Lösung parat hat oder auch mal Möbelteile für das Schulzimmer selber anfertigt.

Nach den Erfahrungen des ersten halben Jahres: Würdet Ihr Euch wiederum für den «berufsintegrierten Studienweg» entscheiden?



Anna: Ich würde mich jederzeit wieder für den berufsintegrierten Studienweg entscheiden. Den Berufseinstieg im Tandem erlebte ich als sehr wertvoll, da man als Berufseinsteigerin weniger auf sich allein gestellt ist. Schwierige Entscheidungen müssen nicht allein gefällt werden und die Stärken des Tandems können genutzt werden, um das eigene Repertoire auszubauen.

Robine: Das sehe ich ähnlich. Zudem konnte ich Inhalte der PH in Bezug auf meinen Unterricht reflektieren und Verbesserungen direkt umsetzen.

Wir danken Euch, Anna und Robine, für die Offenheit und für Euer Engagement an unserer Schule. Für Eure beiden Aufgabenfelder – die Unterrichtstätigkeit und das parallel dazu laufende Studium – wünschen wir Euch weiterhin viel Freude und gutes Gelingen.

Interview mit Schulleiter Peter Hinderling



Warum hat sich die Personalkommission der Primarschule Romanshorn dafür entschieden, zwei Studentinnen studienbegleitend eine Klasse führen zu lassen?

Peter Hinderling: Das Auswahlverfahren war wie bei anderen Stellenbesetzungen auch; wir haben aufgrund der Bewerbungsunterlagen geeignete erscheinende Personen eingeladen, und weil uns die beiden im persönlichen Gespräch mit ihrem Auftreten überzeugt hatten, ist die Wahl auf sie gefallen.

Erhalten die beiden zusätzliche Unterstützung für ihre anspruchsvolle Aufgabe?

Ja, sie haben wie alle berufseinsteigenden Lehrpersonen eine Mentorin vor Ort. Dies ist Ramona Porcu, die im Reckholdern nebenan auch eine Klasse der Unterstufe führt und einige Jahre an Unterrichtserfahrung hat. Das ist natürlich eine ideale Ausgangslage. Zudem haben die Studentinnen auch eine direkte Ansprechperson an der Pädagogischen Hochschule Thurgau in Kreuzlingen, ihrer Ausbildungsstätte.

Wie sind die Erfahrungen nach einem halben Jahr aus Deiner Sicht als Schulleiter?

Ich bin glücklich über diesen Entscheid, ein Tandem der PHTG einzustellen, und die Erfahrungen sind bisher ausschliesslich positiv. An einem gemeinsamen Erfahrungsaustausch mit anderen Schulleitungen, der im November an der PHTG stattgefunden hatte, konnte ich feststellen, dass auch in anderen Schulgemeinden im Kanton durchwegs viel Zufriedenheit herrscht mit ihren PH-Tandems.

Wie sind die Reaktionen der Eltern ausgefallen? Nachdem bekannt gegeben wurde, dass zwei Studentinnen die Klasse unterrichten werden? Und nach dem Schulstart?

Wir hatten die betreffenden Eltern Anfang Mai, parallel mit dem Zuteilungsschreiben, über die Besonderheiten der neuen 1. Klasse aufmerksam gemacht: Einerseits die Platzierung im Sekundarschulhaus Reckholdern, und eben die Klassenführung durch zwei Lehrerinnen im letzten Studienjahr.

Am Besuchsnachmittag Mitte Juni konnte ich den Eltern das Schulgelände zeigen und auch ein paar Fragen beantworten. Das war es; spezielle Reaktionen sind mir nicht zu Ohren gekommen, weder direkt noch via Lehrerinnen. Wir möchten bewusst kein grosses Aufheben machen, für uns ist es eine ganz normale 1. Klasse mit den üblichen Abläufen, die jede andere Klasse auch kennt.

Was passiert nach den zwei Jahren, wenn die beiden jungen Frauen ihr Studium abschliessen?

Das ist noch offen, und es gibt verschiedene denkbare Varianten, die aber erst zu gegebener Zeit entschieden und kommuniziert werden können.

Wie gestaltet sich die Zusammenarbeit mit der PHTG?

Sehr erfreulich! Ich habe mich, als die berufsintegrierte Studienvariante an einer Tagung der Schulleitungen angekündigt wurde, umgehend mit dem Rektorat der PHTG in Verbindung gesetzt. Ich wäre auch bereit gewesen, an einem allfälligen Pilotprojekt teilzunehmen.

Die enge Zusammenarbeit zwischen Ausbildungsstätte und Schulgemeinden schätze ich sehr.

Wo siehst Du die Stärken der BiSVA? Ist es aus Deiner Sicht ein Modell für die Zukunft?

Eine grosse Stärke ist sicher die Verbindung von Theorie und Praxis; die Studierenden können das an der PH vermittelte im Schulzimmer gleich anwenden, und kommen so mit ganz anderen Fragen und Reflexionen an die PH zurück, um ihr Studium erfolgreich abschliessen zu können.

Ich sehe viel Potenzial für die Zukunft, ja. Und es ist ja auch nichts Exotisches und grundsätzlich Neues: Vor einigen Jahrzehnten war es im Thurgau noch üblich, nach drei Jahren Lehrerseminar ein Jahr in einer Schule zu verbringen, um danach für das letzte Studienjahr ans Seminar zurückzukehren.

Modellhaft für die Zukunft erachte ich auch, dass zwei Lehrpersonen an einem ganzen Vormittag gemeinsam unterrichten können. Dieses Teamteaching erlaubt pädagogisch viele Möglichkeiten und bringt auch Entlastung. Es ist ein Modell, das zunehmend von vielen Lehrpersonen gewünscht wird, wie eine aktuelle Umfrage von «Bildung Thurgau» in der Lehrerschaft zeigte.

Könntest Du Dir vorstellen, dass wieder einmal zwei Studenten oder Studentinnen der PHTG eine Klasse unserer Schule studienbegleitend unterrichten?

Ja, ohne Einschränkung! Zum einen müssen angehende Lehrpersonen, die sich für diese Studienvariante entscheiden, auch die nötigen Voraussetzungen mitbringen. Es sind überdurchschnittlich engagierte, motivierte und interessierte Personen, die sich für ein Tandem zur Verfügung stellen. Zum andern ist es für uns als Schule so auch möglich, geeignetes Personal für die Zukunft zu rekrutieren. Sind wir mit den angehenden Lehrpersonen zufrieden – und gefällt es diesen an unserer Schule – ist eine Weiterbeschäftigung über das Studienende hinaus denkbar.

Grundsätze zur Rechnungslegung

Die Primarschulbehörde hat folgende Grundsätze für die Rechnungslegung sowie für die Publikation von Budget und Rechnung festgelegt:

- Die Aktivierungsgrenze liegt bei Fr. 100'000.
- Die vor dem 01.01.2017 abgeschlossenen und aktivierten Investitionsprojekte werden weiterhin wie folgt beschrieben: linear 4 % jährlich auf der Basis der ursprünglichen Investitionskosten (= Abschreibung auf 25 Jahre).
- Alle nach dem 01.01.2017 abgeschlossenen Investitionsprojekte werden wie folgt beschrieben: linear 3 % jährlich auf der Basis der ursprünglichen Investitionskosten (= Abschreibung auf 33 Jahre).
- Sowohl für die Jahresrechnungen als auch für die Budgets werden je eine Botschaft sowie ein ergänzender Detailbericht publiziert, welche zusammen die gesetzlichen Anforderungen an die Publikation erfüllen.

Information Nachtragskredit

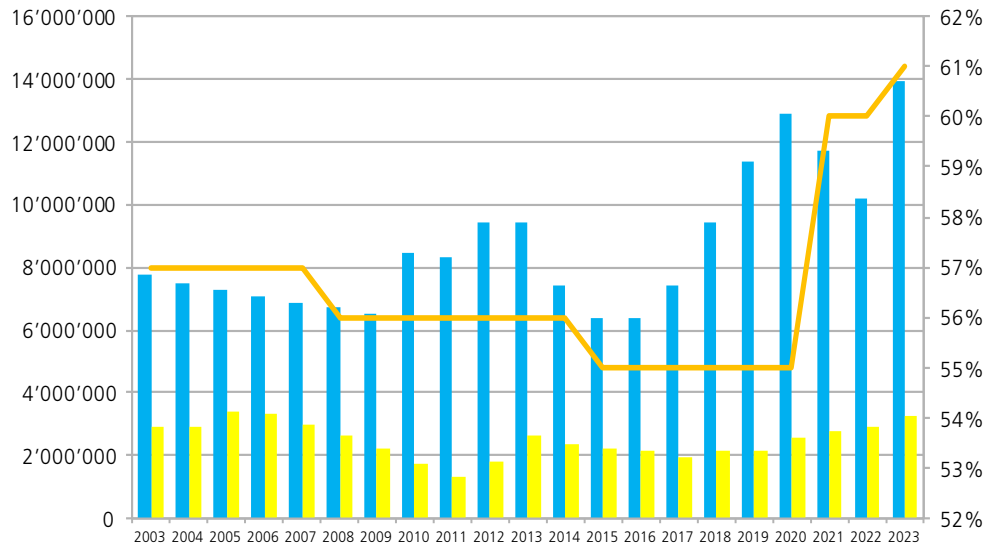
Die Primarschulbehörde hat in ihrer Sitzung vom 23. März 2023 einen Nachtragskredit von Fr. 25'000 gesprochen für die Schaffung einer Stelle «Assistenz Schulleitung 50 %» ab August 2023. Die Weiterführung dieser Stelle im Jahr 2024 wurde durch die Stimmberechtigten in der Budgetgemeindeversammlung vom 28. November 2023 genehmigt.

Die Primarschulbehörde geht davon aus, dass es in ihrer Kompetenz lag, den genannten Nachtragskredit für 2023 zu sprechen.

Der Vorstand der FDP Romanshorn bestreitet dies und ist seinerseits der Meinung, dass der Nachtragskredit von den Stimmberechtigten hätte gesprochen werden müssen und zusammen mit dem Rechnungsabschluss 2023 über die Budgetüberschreitung und die Gründe für die dringliche Schaffung der Stelle zu informieren ist.

Die Sachlage wird bis zur Rechnungsgemeindeversammlung vom 11. Juni 2024 abschliessend geklärt und in der Versammlung dann informiert. Für den Fall, dass die Abklärungen dem Vorstand der FDP Romanshorn Recht geben und effektiv eine Informationspflicht besteht, wurde hierüber an dieser Stelle informiert. Zur Begründung der Dringlichkeit könnte die Primarschulbehörde dann in der Versammlung nochmals informieren, falls dies gewünscht wird.

Fremdkapital und Eigenkapital



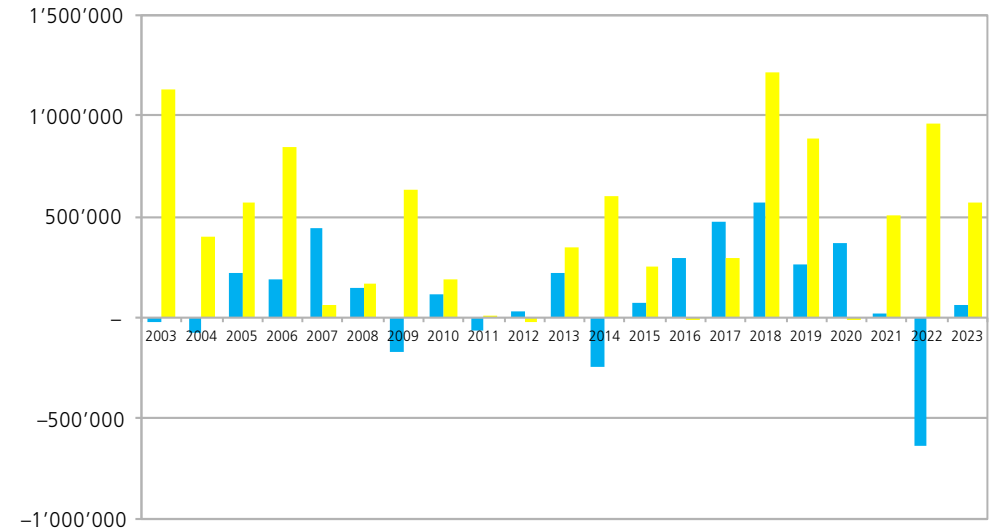
linke Skala: ■ Fremdkapital ■ Eigenkapital — Steuerfuss

Die Primarschulbehörde verstand das **Eigenkapital** schon immer als Einnahmen-Schwankungsreserve. In den Jahren 2005 bis 2011 wurde zugunsten eines tiefen Steuerfusses Eigenkapital abgebaut. Danach konnte es – trotz einer weiteren Steuerfuss-Senkung – wieder geäufnet werden. In der Grafik ist das Eigenkapital so dargestellt, wie es als Steuerschwankungsreserve zur Verfügung steht: nach Gewinnverwendung und ohne den Fonds Baufolgekosten.

Anstiege des **Fremdkapitals** bilden jeweils die Bautätigkeit der Schulgemeinde ab. Der starke Anstieg in den Jahren 2018 bis 2020 erfolgte im Wesentlichen aufgrund der benötigten Finanzierungen für den Neubau Schulhaus Im Grund, die Sanierung des Schulhauses Spitz und einige weitere, mittelgrosse Bauprojekte.

Der **Steuerfuss** musste im 2021 um 5 Prozentpunkte erhöht werden, dies infolge einer kantonalen Gesetzesänderung. Gleichzeitig konnte die Sekundarschulgemeinde ihren Steuerfuss um ebenfalls 5 Prozentpunkte reduzieren.

Budgetabweichungen



■ Abweichungen Ausgaben ■ Abweichungen Steuereinnahmen

Die Budgetierung der **Steuereinnahmen** der Primarschulgemeinde basiert jeweils auf der Steuerprognose der Politischen Gemeinde. Bis 2006 waren jährlich bedeutende Abweichungen zwischen Rechnungsabschluss und Budget zu verzeichnen. Ab 2007 prognostizierte der Stadtrat die Steuereinnahmen optimistischer. Während der folgenden 10 Jahre betrug die Abweichungen durchschnittlich noch rund Fr. 220'000. Seit 2018 sind die

Steuer-Mehreinnahmen wieder deutlich höher – sodass der 10-Jahres-Schnitt nun bei rund Fr. 530'000 liegt.

Bei den **Ausgaben** gab es positive wie negative Abweichungen zum Budget. Im Durchschnitt über 20 Jahre beträgt die Verbesserung pro Jahr rund Fr. 115'000, was weniger als einem Prozent des Gesamtbudgets entspricht.

Erfolgsrechnung nach Arten

30

	Rechnung 2023		Budget 2023		Rechnung 2022	
	Aufwand	Ertrag	Aufwand	Ertrag	Aufwand	Ertrag
Betrieblicher Aufwand						
30 Personalaufwand	11'730'109.60		11'755'400.00		11'413'683.90	
31 Sach- und übriger Betriebsaufwand	2'015'516.49		2'094'400.00		1'931'320.41	
33 Abschreibungen Verw.vermögen	792'778.10		815'000.00		830'400.00	
36 Transferaufwand	905'469.45		855'000.00		894'123.70	
Betrieblicher Ertrag						
40 Fiskalertrag		14'523'912.24		14'135'000.00		14'114'320.95
42 Entgelte		61'822.25		47'000.00		59'201.55
43 Verschiedene Erträge		627.00				26.00
46 Transferertrag		843'854.35		568'300.00		659'100.50
BETRIEBLICHES ERGEBNIS	15'443'873.64	15'430'215.84	15'519'800.00	14'750'300.00	15'069'528.01	14'832'649.00
Nettoergebnis		13'657.80		769'500.00		236'879.01
34 Finanzaufwand	91'642.09		84'000.00		75'036.67	
44 Finanzertrag		89'669.80		82'000.00		81'790.44
<i>Nettoergebnis Finanzierung</i>		<i>1'972.29</i>		<i>2'000.00</i>	<i>6'753.77</i>	
OPERATIVES ERGEBNIS	15'535'515.73	15'519'885.64	15'603'800.00	14'832'300.00	15'144'564.68	14'914'439.44
Nettoergebnis		15'630.09		771'500.00		230'125.24
38 Ausserordentlicher Aufwand	4'210.00				1'625.00	
48 Ausserordentlicher Ertrag		370'470.00		366'500.00		368'385.00
<i>Ausserordentliches Ergebnis</i>	<i>366'260.00</i>		<i>366'500.00</i>		<i>366'760.00</i>	
GESAMTERGEBNIS	15'539'725.73	15'890'355.64	15'603'800.00	15'198'800.00	15'146'189.68	15'282'824.44
Gewinn		350'629.91		405'000.00		136'634.76
Verlust						

Publikation in Kurzform

Der ergänzende Detailbericht mit allen Zahlen und Kommentaren ist erhältlich:

- auf www.primromanshorn.ch
- beim Schulsekretariat
- an der Schulgemeindeversammlung

31

Erfolgsrechnung nach Funktionen

32

		Rechnung 2023		Budget 2023	
		Aufwand	Ertrag	Aufwand	Ertrag
0	ALLGEMEINE VERWALTUNG	41'244.65		43'000.00	
0110	Legislative	41'244.65		43'000.00	
30	Personalaufwand	5'052.50		5'000.00	
31	Sachaufwand	35'322.80		31'000.00	
36	Transferaufwand	869.35		7'000.00	
2	BILDUNG	15'335'831.96	762'346.15	15'340'800.00	646'500.00
2110	Kindergarten	2'380'851.55	23'707.65	2'392'500.00	
30	Personalaufwand	2'279'370.85		2'284'000.00	
31	Sachaufwand	101'480.70		108'500.00	
42	Entgelte		1'750.00		
46	Transferertrag		21'957.65		
2120	Primarstufe	8'066'362.94	261'189.25	8'129'500.00	187'000.00
30	Personalaufwand	7'067'359.80		7'218'000.00	
31	Sachaufwand	875'143.14		796'500.00	
33	Abschreibungen Verwaltungsvermögen	45'000.00		45'000.00	
36	Transferaufwand	74'650.00		70'000.00	
38	Ausserordentlicher Aufwand	4'210.00			
42	Entgelte		36'350.00		31'000.00
46	Transferertrag		220'629.25		156'000.00
48	Ausserordentlicher Ertrag		4'210.00		
2170	Schulliegenschaften	2'311'427.85	463'971.50	2'403'000.00	451'500.00
30	Personalaufwand	820'686.40		810'500.00	
31	Sachaufwand	742'963.35		822'500.00	
33	Abschreibungen Verwaltungsvermögen	747'778.10		770'000.00	
42	Entgelte		15'871.50		8'000.00
44	Finanzertrag		81'840.00		77'000.00
48	Ausserordentlicher Ertrag		366'260.00		366'500.00

33

		Rechnung 2022	
		Aufwand	Ertrag
		29'464.20	
		29'464.20	
		3'515.00	
		23'271.45	
		2'677.75	
		14'968'464.95	670'155.40
		2'430'708.25	44'434.35
		2'321'979.25	
		108'729.00	
			1'150.00
			43'284.35
		7'823'472.30	148'142.50
		6'869'162.40	
		767'930.10	
		45'000.00	
		139'754.80	
		1'625.00	
			22'184.00
			124'333.50
			1'625.00
		2'343'041.15	467'645.75
		780'972.30	
		776'668.85	
		785'400.00	
			26'460.75
			74'925.00
			366'260.00

2120.38 / Vergaben aus dem Förderfonds (siehe auch 2120.48)

2120.48 / Entnahme aus Förderfonds für Vergaben

2170.48 / Auflösung des Aufwertungsgewinns von 2017 auf Liegenschaften des Finanzvermögens. Diese erfolgt während 5 Jahren (2022 bis 2026; jährlich gleichbleibender Betrag).

		Rechnung 2023	
		Aufwand	Ertrag
2180	Tagesstrukturen/Frühe Förderung	743'060.80	12'375.00
30	Personalaufwand	162'322.45	
31	Sachaufwand	15'517.55	
36	Transferaufwand	565'220.80	
42	Entgelte		7'375.00
46	Transferertrag		5'000.00
2190	Schulverwaltung	1'003'058.52	1'102.75
30	Personalaufwand	691'514.00	
31	Sachaufwand	80'815.22	
36	Transferaufwand	230'729.30	
42	Entgelte		475.75
43	Verschiedene Erträge		627.00
48	Ausserordentlicher Ertrag		
2191	Schulleitung	517'193.60	
30	Personalaufwand	510'799.95	
31	Sachaufwand	6'393.65	
2192	Schulsozialarbeit	196'926.55	
30	Personalaufwand	179'755.85	
31	Sachaufwand	17'170.70	
2193	Schülertransporte	64'200.55	
31	Sachaufwand	64'200.55	
2194	Schulbibliothek	52'749.60	
30	Personalaufwand	9'709.90	
31	Sachaufwand	9'039.70	
36	Transferaufwand	34'000.00	

		Budget 2023	
		Aufwand	Ertrag
		680'000.00	8'000.00
		154'500.00	
		11'500.00	
		514'000.00	
			8'000.00
		925'500.00	
		616'500.00	
		78'500.00	
		230'500.00	
		468'500.00	
		460'000.00	
		8'500.00	
		209'100.00	
		193'200.00	
		15'900.00	
		75'000.00	
		75'000.00	
		57'700.00	
		10'200.00	
		14'000.00	
		33'500.00	

		Rechnung 2022	
		Aufwand	Ertrag
		611'050.70	9'150.00
		129'211.25	
		7'670.30	
		474'169.15	
			9'150.00
		980'978.70	782.80
		671'424.85	
		65'251.85	
		244'302.00	
			256.80
			26.00
			500.00
		445'751.90	
		439'429.55	
		6'322.35	
		197'551.05	
		186'532.55	
		11'018.50	
		80'571.85	
		80'571.85	
		55'339.05	
		9'286.35	
		12'832.70	
		33'220.00	

		Rechnung 2023		Budget 2023		Rechnung 2022		
		Aufwand	Ertrag	Aufwand	Ertrag	Aufwand	Ertrag	
4	GESUNDHEIT	30'881.70		35'500.00		29'590.50		
4330	Schulgesundheitsdienst	30'881.70		35'500.00		29'590.50		
30	Personalaufwand	3'537.90		3'500.00		2'170.40		
31	Sachaufwand	27'343.80		32'000.00		27'420.10		
9	FINANZEN UND STEUERN	482'397.33	15'128'009.49	184'500.00	14'552'300.00	255'304.79	14'612'669.04	
9100	Allgemeine Gemeindesteuern	39'874.84	14'523'912.24	100'000.00	14'135'000.00	43'400.97	14'114'320.95	
31	Sachaufwand	39'874.84		100'000.00		43'400.97		
40	Fiskalertrag		14'523'912.24		14'135'000.00		14'114'320.95	
9500	Ertragsanteile übrige		590'386.70		410'000.00		484'316.35	
46	Transferertrag		590'386.70		410'000.00		484'316.35	9500.46 / Grundstückgewinnsteuern
9610	Zinsen	91'642.09	7'829.80	84'000.00	5'000.00	75'036.67	6'865.44	
34	Finanzaufwand	91'642.09		84'000.00		75'036.67		
44	Finanzertrag		7'829.80		5'000.00		6'865.44	
9690	Finanzvermögen	250.49		500.00		232.39		
31	Sachaufwand	250.49		500.00		232.39		
9710	Rückvergütung aus CO₂-Abgabe		5'880.75		2'300.00		7'166.30	
46	Transferertrag		5'880.75		2'300.00		7'166.30	
		15'539'725.73	15'890'355.64	15'603'800.00	15'198'800.00	15'146'189.68	15'282'824.44	
	Gewinn	350'629.91			405'000.00	136'634.76		
	Verlust							

		Rechnung 2023		Budget 2023	
		Aufwand	Ertrag	Aufwand	Ertrag
5	INVESTITIONSAUSGABEN	1'422'338.75		2'200'000.00	
50	Sachanlagen	1'107'420.40		2'200'000.00	
504	Hochbauten	1'107'420.40		2'200'000.00	
5040.11	Alte Turnhalle			200'000.00	
5040.13	Rebsamenschulhaus	32'473.00		600'000.00	
5040.14	Oberschulhaus	148'642.50			
5040.24	Neubau Schulhaus Brüggli (in Planung)	440'338.55		200'000.00	
5040.25	Schulhausneubau Areal Zelgli (in Planung)	314'901.35		150'000.00	
5040.70	Mehrzweckhalle (in Planung)			800'000.00	
5040.83	Allwetterplatz Zelgli	171'065.00		250'000.00	
59	Passivierung	314'918.35			
590	Passivierung	314'918.35			
5900.00	Passivierung	314'918.35			
6	INVESTITIONSEINNAHMEN		1'422'338.75		102'289.40
63	Investitionsbeiträge Dritter		314'918.35		14'863.00
631	Kantonsbeiträge				14'863.00
6310.13	Rebsamenschulhaus				14'863.00
632	Beiträge von Gemeinden		314'918.35		
6320.70	Mehrzweckhalle (in Planung)		314'918.35		
69	Übertrag an Bilanz	1'107'420.40		2'200'000.00	87'426.40
690	Aktivierung	1'107'420.40		2'200'000.00	87'426.40
6900.00	Aktivierung	1'107'420.40		2'200'000.00	87'426.40

5040.11 / Alte Turnhalle

Auf dem Dach von Alter Turnhalle und Oberschulhaus sollen Photovoltaik-Anlagen realisiert werden. Die Stimmberechtigten haben einem Kredit von Fr. 250'000 am 12. März 2023 an der Urne zugestimmt. Die Umsetzung wird im Jahr 2024 erfolgen; im Jahr 2023 sind keine Kosten angefallen.

		Rechnung 2022
		Aufwand
		102'289.40
		102'289.40
		102'289.40
		29'752.15
		54'510.10
		12'113.05
		5'914.10
		102'289.40

5040.13 / Rebsamenschulhaus

Die bisher drei Heizungen für Rebsamen- und Oberschulhaus, Alte Turnhalle und Aula sollen durch Erdsonden-Wärmepumpen ersetzt werden. Die Stimmberechtigten haben einem Kredit von Fr. 780'000 am 12. März 2023 an der Urne zugestimmt. Die Umsetzung wird im Jahr 2024 erfolgen; im Jahr 2023 fanden Planungsarbeiten statt.

5040.13 / Oberschulhaus

Für 2023 waren innere Sanierungsarbeiten für rund Fr. 90'000 im Liegenschaftsunterhalt geplant (Erfolgsrechnung). Im Lauf der Detailplanung zeigte sich, dass insbesondere Anpassungen der Beleuchtung (Wechsel auf LED ganzes Schulhaus) zu einem Gesamtbetrag über der Aktivierungsgrenze von Fr. 100'000 führen werden. Das Projekt war daher in die Investitionsrechnung zu buchen; dafür wurde das Budget Liegenschaftsunterhalt in der Erfolgsrechnung um rund Fr. 95'000 unterschritten.

5040.24 / Neubau Schulhaus Brüggli (in Planung)

Nach einer Machbarkeitsstudie im 2021 und ersten Planungsarbeiten im 2022 fand Anfang 2023 der Architekturwettbewerb für ein neues Quartierschulhaus statt. Das Siegerprojekt «Leggero» wurde anschliessend weiter ausgearbeitet und der Baukredit den Stimmberechtigten im März 2024 für eine Urnenabstimmung unterbreitet. Die Realisierung ist für 2024 bis 2026 und der Bezug des neuen Schulhauses für Herbst 2026 vorgesehen.

5040.25 / Schulhausneubau Areal Zelgli (in Planung)

Auf Parzelle 2654 an der Gottfried-Keller-Strasse sollen der Schulpavillon sowie – evtl. später in einer zweiten Bauetappe – das Zeligschulhaus durch einen Schulhausneubau ersetzt werden. Im 2023 wurde der Architekturwettbewerb geplant und durchgeführt. Das Siegerprojekt «12 Fächer» wird nun weiter ausgearbeitet und danach den Stimmberechtigten in einer Urnenabstimmung vorgelegt werden.

5040.70 und 6320.70 / Mehrzweckhalle (in Planung)

Die Stimmberechtigten von Stadt, Sekundarschule und Primarschule haben den anteiligen Baukrediten für den Bau einer Mehrzweckhalle am 18. Juni 2023 an der Urne zugestimmt. Die Primarschulgemeinde hatte in den Jahren 2020 bis 2022 Planungskosten sowie Kosten des Architekturwettbewerbs in Höhe von total Fr. 314'918.35 vorfinanziert. Die Realisierung der Baute wird finanziell über die Stadt Romanshorn abgewickelt und die Kosten werden am Schluss auf die drei Körperschaften aufgeteilt. Aus diesem Grund hat die Stadt im 2023 die Vorfinanzierungen von der Primarschulgemeinde in ihre eigenen Bücher übernommen.

5040.83 / Allwetterplatz Zelgli

Die Sanierung des Allwetterplatzes mit Erneuerung des Deckbelags (Kunstrasenteppich) konnte mit Totalkosten von Fr. 176'979.10 realisiert werden – und somit deutlich unter den budgetierten Fr. 250'000.

	1.1.2023	31.12.2023
1 AKTIVEN	16'328'702.18	18'876'330.94
10 Finanzvermögen	4'320'981.13	6'868'885.94
100 Flüssige Mittel	883'164.85	2'007'261.99
1000 Kasse	2'195.35	2'582.85
1001 Post	623'620.38	2'939.68
1002 Bank	257'349.12	2'001'739.46
101 Forderungen	1'843'312.73	1'762'938.68
1012 Steuerguthaben	1'744'824.28	1'722'395.28
1013 Vorauszahlungen an Dritte	59'550.00	18'200.00
1019 übrige Forderungen	38'938.45	22'343.40
102 Kurzfristige Finanzanlagen	0.00	1'500'000.00
1023 Festgelder	0.00	1'500'000.00
104 Aktive Rechnungsabgrenzungen (RA)	7'703.55	11'885.27
1040 RA Personalaufwand	7'703.55	8'051.10
1041 RA Sach- und Betriebsaufwand	0.00	2'000.00
1044 RA Finanzaufwand/ Finanzertrag	0.00	1'834.17
107 Finanzanlagen	500.00	500.00
1070 Aktien und Anteilscheine	500.00	500.00
108 Sachanlagen des Finanzvermögens	1'586'300.00	1'586'300.00
1080 Grundstücke Finanzvermögen	1'586'300.00	1'586'300.00
14 Verwaltungsvermögen	12'007'721.05	12'007'445.00
140 Sachanlagen des Verwaltungsvermögens	12'007'721.05	12'007'445.00
1404 Hochbauten Verwaltungsvermögen	11'540'110.25	11'144'512.65
1406 Mobilien Verwaltungsvermögen	90'000.00	45'000.00
1407 Anlagen Verwaltungsvermögen im Bau	377'610.80	817'932.35

	1.1.2023	31.12.2023
2 PASSIVEN	16'328'702.18	18'876'330.94
20 Fremdkapital	10'939'181.54	13'502'440.39
200 Laufende Verbindlichkeiten	597'122.38	807'135.89
2000 Kreditoren	563'450.89	768'753.95
2003 Anzahlungen von Dritten	11'253.40	33'163.85
2006 Depotgelder und Kautionen	22'418.09	5'218.09
201 Kurzfristige Finanzverbindlichkeiten	0.00	1'500'000.00
2010 kurzfristige Darlehen	0.00	1'500'000.00
204 Passive Rechnungsabgrenzungen (RA)	45'292.16	102'747.50
2040 RA Personalaufwand	12'874.50	22'672.50
2041 RA Sach- und Betriebsaufwand	10'342.66	36'700.00
2044 RA Finanzaufwand	22'075.00	43'375.00
206 Langfristige Finanzverbindlichkeiten	10'200'000.00	11'000'000.00
2064 Darlehen	10'200'000.00	11'000'000.00
209 Spezialfinanzierung/Fonds im Fremdkapital	96'767.00	92'557.00
2090 Förderfonds	96'767.00	92'557.00
29 Eigenkapital	5'389'520.64	5'373'890.55
291 Fonds im Eigenkapital	1'000'000.00	1'000'000.00
2910 Erneuerungsfonds Baufolgekosten	1'000'000.00	1'000'000.00
296 Neubewertungsreserve	1'465'040.00	1'098'780.00
2960 Neubewertungsreserve Finanzvermögen	1'465'040.00	1'098'780.00
299 Bilanzüberschuss /-fehlbetrag	2'924'480.64	3'275'110.55
2990 Jahresergebnis	136'634.76	350'629.91
2999 Kumulierte Ergebnisse der Vorjahre	2'787'845.88	2'924'480.64

Auswirkung der vorgeschlagenen Gewinnverwendung auf die Positionen des Eigenkapitals:

	vor Gewinnverwendung	nach Gewinnverwendung
2910 Erneuerungsfonds Baufolgekosten	1'000'000.00	1'000'000.00
2990 Jahresergebnis	350'629.91	
2999 Kumulierte Ergebnisse	2'924'480.60	3'275'110.55

Rechnungsprüfung und Anträge

42

Bericht der Rechnungsprüfungskommission

Die Rechnungsprüfungskommission beantragt der Schulgemeindeversammlung, die vorliegende Jahresrechnung 2023 der Primarschulgemeinde zu genehmigen und dem Rechnungsführer Décharge zu erteilen.

Romanshorn, 18. März 2024

Die Mitglieder der Rechnungsprüfungskommission:

Marco Gross, Obmann
Nicole Cianci
Patrik Fink
Andreas Karolin
Astrid Kern

Bericht und Anträge der Primarschulbehörde

Die Primarschulbehörde hat die Berichte der Wirtschaftsprüfer und der Rechnungsprüfungskommission zur Kenntnis genommen und die vorliegende Jahresrechnung genehmigt.

Die Behörde beantragt:

1. dem Jahresbericht für das Jahr 2023 zuzustimmen
2. der Jahresrechnung für das Jahr 2023 und der Zuweisung des Jahresgewinns zum Eigenkapital zuzustimmen

Romanshorn, 26. März 2024

Primarschulgemeinde Romanshorn

Der Präsident: *Hanspeter Heeb*

Der Sekretär: *Simon Alig*

Der ausführliche Bericht der Rechnungsprüfungskommission ist im ergänzenden Detailbericht enthalten, welcher wie folgt verfügbar ist:

- auf www.primromanshorn.ch
- beim Schulsekretariat
- anlässlich der Schulgemeindeversammlung

Ferienplan

Schuljahr 2023/24	Pfingstferien	09.05.2024–20.05.2024
	Sommerferien	06.07.2024–11.08.2024
Schuljahr 2024/25	Schulbeginn	12.08.2024
	Herbstferien	05.10.2024–20.10.2024
	Weihnachtsferien	21.12.2024–05.01.2025
	Sportferien	25.01.2025–02.02.2025
	Frühlingsferien	05.04.2025–21.04.2025
	Pfingstferien	29.05.2025–09.06.2025
	Sommerferien	05.07.2025–10.08.2025
Schuljahr 2025/26	Schulbeginn	11.08.2025
	Herbstferien	04.10.2025–19.10.2025
	Weihnachtsferien	20.12.2025–04.01.2026
	Sportferien	24.01.2026–01.02.2026
	Frühlingsferien	03.04.2026–19.04.2026
	Pfingstferien	14.05.2026–25.05.2026
	Sommerferien	04.07.2026–09.08.2026
Schuljahr 2026/27	Schulbeginn	10.08.2026
	Herbstferien	03.10.2026–18.10.2026
	Weihnachtsferien	19.12.2026–03.01.2027
	Sportferien	30.01.2027–07.02.2027
	Frühlingsferien	26.03.2027–11.04.2027
	Pfingstferien	06.05.2027–17.05.2027
	Sommerferien	10.07.2027–15.08.2027

Dieser Ferienplan gilt sowohl für die Primarschulgemeinde Romanshorn als auch für die Sekundarschulgemeinde Romanshorn-Salmsach.