

PRIMARSCHUL
GEMEINDE



ROMANSHORN



Budget 2020

	Seite
Schulgemeindeversammlung	3
Führungsorganisation	4
Schülerzahlen 2019/20	5
Bericht der Behörde	6–7
Sanierung Untergeschoss Alte Turnhalle	8–9
Budget 2020	
– Erläuterungen Abweichungen zum Vorjahr	10–14
– Gestufte Erfolgsrechnung	16–17
– Erfolgsrechnung nach Funktionen	18–23
– Investitionsrechnung	24–27
Finanzplan 2021 bis 2024	28–31
Ferienplan	Rückseite

Kontaktdaten

Primarschulgemeinde Romanshorn

Bahnhofstrasse 26
8590 Romanshorn
www.primromanshorn.ch

Schulleitung

Andreas Grünenfelder, Peter Hinderling
Telefon 071 511 63 01
schulleitung@primromanshorn.ch

Schulsekretariat

Simon Alig, Bettina Tschäppeler, Nicole Ziltener
Telefon 071 511 63 00
sekretariat@primromanshorn.ch

Präsidium

Hanspeter Heeb
Telefon 071 511 63 10 (Di/Do)
hanspeter.heeb@primromanshorn.ch

Dienstag, 26. November 2019, 19.30 Uhr

in der Aula Rebsamen der Primarschulgemeinde Romanshorn
(Bahnhofstrasse 26a)

Die Gemeindeversammlungen der beiden Schulgemeinden finden am gleichen Abend statt – zuerst die Versammlung der Primarschulgemeinde Romanshorn und unmittelbar anschliessend jene der Sekundarschulgemeinde Romanshorn-Salmsach.

Traktanden Primarschulgemeinde:

1. Sanierung Untergeschoss Alte Turnhalle
2. Budget 2020
3. Mitteilungen und Umfrage

Die Behörde beantragt:

1. dem Baukredit von Fr. 490'000 für die Sanierung des Untergeschosses der Alten Turnhalle zuzustimmen;
- 2a. den Steuerfuss der Primarschulgemeinde für das Jahr 2020 auf 55 % der einfachen Staatssteuer festzulegen;
- 2b. das Budget für das Jahr 2020 mit einem budgetierten Verlust von Fr. 290'000 zu genehmigen.

Die vorliegende Budgetbotschaft enthält einen Zusammenzug des Budgets. Die detaillierten Zahlen und Kommentare zu einzelnen Konti stehen auf der Website www.primromanshorn.ch zur Verfügung oder können beim Schulsekretariat bezogen oder bestellt werden (Kontaktdaten nebenstehend). Sie werden zudem anlässlich der Gemeindeversammlung aufgelegt.

Behörde, Gremien und Delegationen	Eintritt	Behörde	Kommissionen			
			Bau	Finanzen	Personal	Leitung
Schulbehörde						
Heeb Hanspeter, Schulpräsident	2006	V	M	V	V	V
Felix Jürg, Vizepräsident	2013	M		M		M
Deucher Sigrid	2015	M	M			
Deuschle Michael	2017	M	M		E	
Ebe Nicole	2013	M		E	M	
Goldinger Andreas	2005	M	V			
Güntensperger Bettina	2017	M		M	M	
Schulleitung						
Grünenfelder Andreas	2018	O			O	M
Hinderling Peter	2015	O	M		M, P	M
Schulverwaltung						
Alig Simon, Schulsekretär	2010	O, P			O, P	M, P
Tschäppeler Bettina	2015					
Ziltener Nicole	2015		O, P			
Lehrerververtretung						
nach Bedarf in folgenden Gremien:			O	O		

V = Vorsitz, M = Mitglied, E = Ersatzmitglied, O = Einsitz ohne Stimmrecht, P = Protokoll

Delegationen

Sekundarschulbehörde: Nicole Ebe, *Spielgruppe:* Sigrid Deucher, *Musikschule:* Bettina Güntensperger, *Gemeindebibliothek:* Michael Deuschle

Rechnungsprüfung

Rechnungsprüfungskommission

– *Obmann:*
Schneeberger Roland (Eintritt 2007)
– *Mitglieder:*
Aebersold Ueli (Eintritt 2001)
Karolin Andreas (Eintritt 2017)
Szalatnay Andreas (Eintritt 1989)
Tobler Müggler Fabienne (Eintritt 2007)

Treuhandstelle

Provida Wirtschaftsprüfung AG, Romanshorn
(seit 1959)

Vorschuljahrgänge

geboren von:	
August 2018 bis Juli 2019 (0–1-jährig)	112
August 2017 bis Juli 2018 (1–2-jährig)	115
August 2016 bis Juli 2017 (2–3-jährig)	116
August 2015 bis Juli 2016 (3–4-jährig)	136

Kindergarten

Klassenlehrperson	kl. KG		gr. KG		Total
	Kn.	Mä.	Kn.	Mä.	
1 Ambühl Manuela	7	5	2	5	19
2 Bischof Stefanie	4	5	6	4	19
3 Brivio Daniela	6	3	7	5	21
4 Calonder Monica	9	2	3	6	20
5 Giselbrecht Sandra Schwinger Martina	5	6	3	3	17
6 Häberli Annina	7	4	4	5	20
7 Hirschi Sina	5	5	4	4	18
8 Kunz Andrea	5	4	3	5	17
9 Renner Olivia	6	5	3	4	18
10 Vogt Irina	5	4	3	5	17
11 Wijnja Judith	3	3	7	6	19

Total Kindergarten pro Jahrgang
 Kn. 62 Mä. 46 Kn. 45 Mä. 52 Total 205

Klassenbestände im Durchschnitt

Kindergarten	18.64 (Vorjahr 18.36)
Unterstufe	18.81 (Vorjahr 18.93)
Mittelstufe	18.27 (Vorjahr 18.13)

Unterstufe

Klassenlehrperson	1. Klasse		2. Klasse		3. Klasse		Total
	Kn.	Mä.	Kn.	Mä.	Kn.	Mä.	
1 Baer Andrin			10	9			19
2 Bösch Markus	8	9					17
3 Dörwaldt Franziska			6	5	3	1	15
4 End Sigrid			10	10			20
5 Früh Rahel					11	10	21
6 Gysel Yanika			7	11			18
7 Klaus Beat			10	10			20
8 Lienemann Jessica	8	9					17
9 Miller Pascal Kernen Karin	3	3	2	3	4	4	19
10 Rutishauser Susanne Zabari Sonja	1	6	2	1	3	5	18
11 Schreiner Alena					12	9	21
12 Schröder Isabel	11	8					19
13 Schüepf Anina					14	8	22
14 Sieber Thomas					12	9	21
15 Sonderegger Ursula Marolf Hilde	8	8					16
16 Stolz Tanja	7	11					18

Total Unterstufe pro Jahrgang
 Kn. 46 Mä. 54 Kn. 47 Mä. 49 Kn. 59 Mä. 49 Total 301

Mittelstufe

Klassenlehrperson	4. Klasse		5. Klasse		6. Klasse		Total
	Kn.	Mä.	Kn.	Mä.	Kn.	Mä.	
1 Ammann Bruno	3	4	4	1	2	5	19
2 Bayer Sandra	7	10			8	9	17
3 Derksen Marcia Gysi Cynthia							17
4 Frömmrich Philipp	7	10					17
5 Hauser Willi					6	10	16
6 Hofmann Martin	9	9			9	9	18
7 Ihle Urs					9	9	18
8 Jud Tamara	3	4	3	2	4	2	18
9 Köhler Norbert			8	8			16
10 Leonardi Lucia	3	4	2	3	4	2	18
11 Mittmann Sabine Ruoff Jana			8	9			17
12 Nagy Gabor			9	8			17
13 Salcin Lamija Fritsche Melina	9	9					18
14 Scheuner Markus			9	7			16
15 Topcu Metin					11	6	17

Total Mittelstufe pro Jahrgang
 Kn. 41 Mä. 50 Kn. 43 Mä. 38 Kn. 44 Mä. 43 Total 259

(Stand 15. September 2019)

Total Kindergarten und Primarschule
 Kn. 387 Mä. 378 Total 765

Das Budget für 2020 weist ein Defizit von Fr. 290'000 aus. Somit darf von einem beinahe ausgeglichenen Budget gesprochen werden, liegt der Fehlbetrag doch im Rahmen der Budgetunsicherheit.

Schwierig zu prognostizierende Schülerzahlen

Massgebliche Grundlage für die Budgetierung in Schulen sind die Schülerzahlen und deren zukünftige Entwicklung. Allerdings ist die Erstellung entsprechender Prognosen alles andere als einfach, und entsprechend liegt man manchmal richtig und manchmal nicht. So haben wir während Jahren stark sinkende Schülerzahlen prognostiziert, haben uns aber getäuscht: die Zahlen blieben verblüffend konstant. Zuzüge ersetzen die fehlenden Geburten. Dann haben wir steigende Schülerzahlen vorausgesagt und wurden wiederum eines Besseren be-

lehrt: Der Anstieg blieb vorerst moderat und überschaubar. Mittlerweile ist er aber deutlicher spürbar. Entsprechend folgte auf die Wiedereröffnung der zehnten Kindergartenabteilung (2015) schon bald die elfte (2018) und im Sommer 2019 nun eine zusätzliche Unterstufenabteilung.

Wie erwartet folgten in der Zwischenzeit zwei weitere starke Geburtenjahrgänge und entsprechend der Demografie dürfte sich in den nächsten Jahren hieran nichts ändern. Wir rechnen deshalb mit einer zwölften Kindergartenabteilung im Sommer 2020 und je einer zusätzlichen Abteilung in der Unter- und der Mittelstufe im Verlauf der nächsten vier Jahre. Nach aktueller Einschätzung dürfte die Spitze bei den Schülerjahrgängen 2029 erreicht werden – vorausgesetzt, die Geburtenrate sinke nicht wieder deutlich ab.



Die Zahl der Kindergärtler wird in den nächsten Jahren deutlich ansteigen. (Bild vom Kindergarten-Sporttag 2018)

Schulbauten

Dank weiterhin tiefer Zinsen und der linearen Abschreibepaxis des neuen Rechnungslegungsmodells (HRM2) ergeben sich für die Primarschule auch in den nächsten Jahren bei Realisierung des einen oder anderen Bauprojekts weder ein wesentlicher zusätzlicher Zinsaufwand noch weiterer Abschreibungsbedarf. Die Verschuldung bleibt klein, was trotz der Negativzinsen ein positiver Umstand ist. Spürbar sind zusätzliche Schulräume hingegen bei den Personalkosten und beim Liegenschaftsunterhalt.

Steuereinnahmen, Beitragsgesetz und Finanzplan

Bei den Steuereinnahmen übernimmt die Primarschulgemeinde wie bisher die Prognosen der Stadt. Dies sowohl für das Budget 2020 als auch für die Folgejahre im Finanzplan.

Die Neuerungen im kantonalen Beitragsgesetz haben zur Folge, dass das Verhältnis von Steuereingang und Schülerzahlentwicklung in den nächsten Jahren voll auf die Schulfinanzen durchschlägt und nicht wie bisher zu 50 bis 60 % durch den Finanzausgleich abgedämpft wird. Da die Folgen der Konjunktorentwicklung und der Senkung der Unternehmenssteuern schwer abzuschätzen sind, wird die Finanzplanung in Zukunft schwieriger. Primar- und Sekundarschule haben deshalb vereinbart, im vorliegenden Finanzplan auf Änderungen am Steuerfuss zu verzichten. Wahrscheinlich wird sich per 2021 eine Verschiebung von Steuerprozenten zwischen den beiden Schulgemeinden aufdrängen. Dies ist aus den Finanzplänen ersichtlich, welche zum ersten Mal die Auswirkungen des neuen Beitragsgesetzes abbilden.

Der Baukredit von Fr. 490'000 für die **Sanierung des Untergeschosses der Alten Turnhalle** an der Schulstrasse 1 ist Teil der Investitionsrechnung 2020 (siehe Seite 24). Aufgrund des Betrages von mehr als Fr. 300'000 wird dieser Baukredit den Stimmberechtigten an der Budgetgemeindeversammlung separat vorgelegt und durch den beauftragten Architekten, D. Bötschi aus Romanshorn, vorgestellt. Der nachstehende Projektbeschrieb dient der vorgängigen Information der Stimmberechtigten.

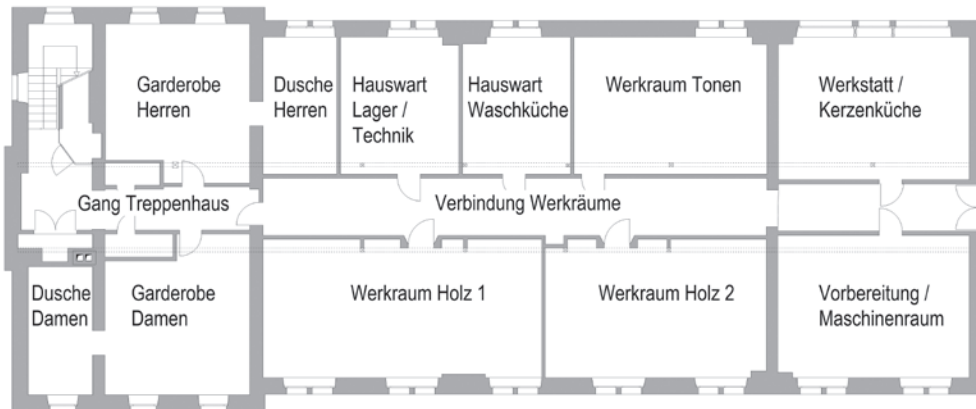
Situation

Die Alte Turnhalle wurde um 1901 erbaut nach Plänen von J. J. Keller, Amriswil. 1923 wurden im Untergeschoss Werkräume ausgebaut (Planung von Oskar Mörikofer, Romanshorn), und anlässlich der Gesamtrenovierung in den 1970er-Jahren erfolgte der Garderobeneinbau.

Die bisher letzte Sanierung/Modernisierung des Gebäudes erfolgte 2007, betraf aber nur das Erd- und das Obergeschoss. Im Untergeschoss wurde lediglich die Kanalisation im Inlinerverfahren saniert.

Abgesehen von dieser Sanierung der Kanalisation sowie dem Ersatz der Gasheizung im Jahr 2014 wurden im Untergeschoss in den letzten fast 50 Jahren keine wesentlichen Renovierungen gemacht. Es besteht somit grosser Erneuerungsbedarf an Oberflächen, Installationen und Einrichtungen.

Der Grundrissplan gibt einen Überblick über die Nutzung der Räume. Durch das Sanierungsprojekt ergeben sich keine wesentlichen Nutzungsänderungen.



Projekt

Es soll das ganze Untergeschoss durchgehend renoviert werden, wobei die Raumaufteilung unverändert bleibt. Boden- und Wandbeläge sowie Decken werden je nach Anforderung der Nutzung und des Zustands bearbeitet.

Mit den Erneuerungen der Werkräume und der Garderoben müssen Vorgaben der Denkmalpflege zu den Fenstern und neue Vorschriften im Brandschutz erfüllt werden. Das heisst, Fluchtwege sind besser zu definieren und Verkleidungen anzubringen.

Die Haustechnik- und Elektro-Installationen werden überholt oder ersetzt; in Garderoben und Duschen wird eine neue Lüftung mit Wärmerückgewinnung installiert. Die Beleuchtung wird verbessert und auf LED umgerüstet. Im Bereich der Duschen wird neu ein Trockenbereich geschaffen (zwischen Duschen und Garderoben).

Im Ausbau sind folgende Sanierungen geplant: neue Metalldecken in den Duschen, fugenlose und rutschsichere Bodenbeschichtung in Korridor und im Werkraum Tonen, innere Ausbesserung von Feuchtigkeitsschäden an den Aussenwänden, Malerarbeiten in allen Räumen. Weiter werden die Einrichtungen in den Garderoben und soweit bestehend in den Werkräumen instand gestellt.

Kosten

Der Aufwand gliedert sich wie folgt:

– Vorarbeiten	
– (Abbrüche und Demontagen)	24'000.–
– Rohbau (mit neuen Fenstern und Brandschutzbekleidungen)	70'000.–
– Elektroanlagen (inkl. Beleuchtung)	67'000.–
– Wärmeverteilung	19'000.–
– Lüftungsanlagen	45'000.–
– Sanitäranlagen	44'000.–
– Ausbau (Boden-, Wand-, Deckenbeläge; Schreiner- und Malerarbeiten)	124'000.–
– Honorare und Nebenkosten (Architektur/Bauleitung, Fachexperten)	78'000.–
– Reserve	30'000.–
– Beiträge Denkmalpflege (an Fenster)	–11'000.–

Total Baukredit

490'000.–

Realisierung und Finanzierung

Die Bauarbeiten sollen im Verlauf des Jahres 2020 erfolgen, wobei die lärmintensiven Arbeiten möglichst während der Schulferien stattfinden sollen. Es ist nicht mit grossen Auswirkungen auf den Schulunterricht zu rechnen, und es werden keine externen Ersatzräume benötigt.

Im aktuellen Finanzplan sind für 2020 weitere Investitionsprojekte vorgesehen. Insgesamt beträgt der budgetierte Investitionsbetrag Fr. 1,56 Mio. Der Finanzplan rechnet mit benötigtem zusätzlichem Fremdkapital in Höhe von Fr. 800'000. Im aktuellen Zinsumfeld sind dadurch keine hohen zusätzlichen Kosten zu erwarten. Und die Nettoverschuldung der Primarschulgemeinde liegt weiterhin unter 100% und somit im Bereich einer tiefen Verschuldung.

Die vorliegende Budgetbotschaft gibt einen Überblick über das Budget – enthält aber nicht mehr alle Einzelkonti mit Detailkommentaren dazu. Diese finden sich im ergänzenden Detailbericht, welcher auf www.primromanshorn.ch zur Verfügung steht und im Schulsekretariat bezogen werden kann.

Die nachfolgenden Tabellen zeigen und erläutern die bedeutendsten Abweichungen im Budget 2020 gegenüber dem Vorjahr.

Erläuterungen, welche mehrere Konti betreffen

Konto	Bezeichnung	Erläuterungen
xxxx.3010.xx	Besoldungen (Hausdienste, Verwaltung, Schulleitung)	Für die Lohnaufstiege wurden 0,8 % ins Budget eingerechnet. Die effektiven Lohnaufstiege legt die Primarschulbehörde jeweils Ende Jahr fest.
xxxx.3020.xx	Besoldungen Lehrpersonen (Kindergarten, Primarschule, Schulsozialarbeit)	Die Lohnaufstiege für Lehrpersonen richten sich nach den Vorgaben des Kantonalen Departements für Erziehung und Kultur (jährliche Lohntabellen). Die ins Budget eingerechnete Lohnerhöhung beträgt 0,35 %. Dieser Satz berücksichtigt, dass Personalmutationen im Durchschnitt zu tieferen Besoldungskosten führen.
xxxx.3052.00	Arbeitgeberbeiträge an Pensionskassen (alle Funktionen)	Lehrpersonen und Schulleitung sind bei der Pensionskasse Thurgau (PKTG) versichert, alle anderen Mitarbeitenden bei der Pensionskasse der Stadt Romanshorn (PKR). Aufgrund von Reglementsänderungen per 2020 sinken die Arbeitgeberbeiträge an die PKTG. Gleichzeitig steigen diejenigen an die PKR wegen beschlossener Sanierungsmaßnahmen zulasten der angeschlossenen Arbeitgeber.
9100.xxxx.xx	Allgemeine Gemeindesteuern	Die Steuererwartung wird von der Politischen Gemeinde (Stadt Romanshorn) übernommen.
9500.xxxx.xx	Grundstückgewinnsteuern	Der Steuerfuss beträgt unverändert 55 %.

Erläuterungen, welche einzelne Konti betreffen

Konto	Bezeichnung	Budget 2020	Budget 2019	Erläuterungen
2110.3020.10 (Kindergarten)	Besoldungen Regelunterricht	1'056'000	995'000	Budgeterhöhungen aufgrund der voraussichtlichen Eröffnung einer zwölften Kindergarten-Abteilung im Sommer 2020.
2110.3020.31 (Kindergarten)	Besoldungen SHP	244'000	234'000	
2110.3104.00 (Kindergarten)	Lehrmittel	46'000	36'000	
2110.3110.00 (Kindergarten)	Anschaffung Raumausstattung	30'000	10'000	
2110.3153.00 (Kindergarten)	Unterhalt Informatik	15'000	5'000	Budgeterhöhung für Aktualisierung der Informatik-Ausrüstung. Dies auf der Basis eines neuen Informatik-Konzepts, welches bis Frühling 2020 erstellt wird.
2120.3153.00 (Primarschule)	Unterhalt Informatik	70'000	30'000	
2120.3020.10 (Primarschule)	Besoldungen Regelunterricht	4'150'000	4'080'000	Budgeterhöhungen hauptsächlich aufgrund der Eröffnung einer zusätzlichen Unterstufen-Klasse im Sommer 2019.
2120.3020.31 (Primarschule)	Besoldungen SHP	710'000	668'000	
2120.3020.42 (Primarschule)	Musikunterricht	0	20'000	Der Blockflötenunterricht für 2.- und 3.-Klässler wurde per Sommer 2019 an die Musikschule Romanshorn übertragen.
2120.3020.80 (Primarschule)	Besoldung für besondere Aufgaben	24'000	34'000	Bei der EDV erfolgt eine Verlagerung von internem Support (durch dafür ausgebildete Lehrpersonen, sogenannte iScouts) zu externen Dienstleistern.
2120.3132.80 (Primarschule)	Übrige Honorare	40'000	14'000	Die effektive Kostensteigerung beträgt Fr. 16'000.

Konto	Bezeichnung	Budget 2020	Budget 2019	Erläuterungen
2120.3090.00 (Primarschule)	Aus- und Weiterbildung Personal	42'000	22'000	Die Einführung des Fachbereichs «Medien und Informatik» gemäss neuem Lehrplan verlangt zusätzliche Weiterbildung der Lehrpersonen. Die entsprechenden Kosten werden vom Kanton rückerstattet.
2120.3090.90 (Primarschule)	Aufwandminderung Aus-/ Weiterbildung	-20'0000	0	
2120.3612.10 (Primarschule)	Schulgeld externe Beschulung	40'000	70'000	Derzeit sind sehr wenig Schüler/innen entweder in einer Kleinklasse der Sekundarschule oder in einer Einführungsklasse für Fremdsprachige (in Amriswil oder Arbon).
2120.3636.00 (Primarschule)	Beiträge an private Organisationen	44'000	30'000	Beiträge an die Musikschule Romanshorn. Budgeterhöhung für den Blockflötenunterricht (siehe auch S. 11: 2120.3020.42).
2170.3144.00 (Liegenschaften)	Unterhalt Hochbauten, Gebäude	320'000	280'000	Laufender Unterhalt der Schulliegenschaften und Projekte unterhalb der Aktivierungsgrenze von Fr. 100'000. Budgeterhöhung 2020 wegen Kumulation mehrerer mittelgrosser Projekte. Darunter der Fensterersatz am alten Schulhaus Spitz; die entsprechenden Kosten von rund Fr. 70'000 werden über den Mietzins in den nächsten 5 Jahren wieder eingenommen (siehe nachstehend).
2170.4470.00 (Liegenschaften)	Mietzinse Liegenschaften	-40'000	-20'000	Budgeterhöhung 2020 wegen der geplanten Vermietung der Liegenschaft Spitz alt ab August 2020 an die Schule Bernrain für die Eröffnung eines Sonderschulstandortes.

Konto	Bezeichnung	Budget 2020	Budget 2019	Erläuterungen
2180.3132.80 (Tagesbetreuung)	Übrige Honorare	30'000	0	Mittels eines Projekts sollen Bedarf und Handlungsoptionen für familienergänzende Betreuung von Kindern im Primarschulalter (Kindergarten bis 6. Klasse) abgeklärt und darauf basierend ein Konzept erstellt werden. Die externe Projektleitung wurde dem Institut Lehr-Lernforschung der PH St. Gallen übertragen.
2180.3636.00 (Tagesbetreuung)	Beiträge an private Organisationen	51'500	41'500	Der Erhöhungsbetrag entspricht den folgenden Projektbeiträgen: Fr. 7'500 an das Projekt «Spielen macht schlau» der Ludothek und Fr. 2'500 an das Projekt «Buchstart» der Gemeindebibliothek.
2192.3010.10 (Schulsozialarbeit)	Löhne Schulsozialarbeit	146'000	139'000	Das Gesamtpensum wurde um netto 5% erhöht (Erhöhung 10% abzüglich Übertrag 5% auf das Projekt «Spiel mit mir», siehe nachstehend).
2192.3010.15 (Schulsozialarbeit)	Löhne Projekt «Spiel mit mir»	30'000	0	Das gemeinsam mit der Stadt und Perspektive TG aufgebaute Frühförderungs-Programm «Spiel mit mir» wurde im 2019 mit Fr. 20'000 unter 2192.3130.00 budgetiert. Das Programm startete gegen Ende 2018. Auf 2020 wird das Projektbudget auf Fr. 30'000 angehoben. Der zu erwartende Kantonsbeitrag fehlte im Budget 2019.
2192.3130.00 (Schulsozialarbeit)	Dienstleistungen Dritter	1'000	21'000	
2192.4621.63 (Schulsozialarbeit)	Kantonsbeiträge an Schulentwicklungsprojekte	-5'000	0	
2194.3110.00 (Bibliothek)	Raumausstattung Schülerbibliothek	30'000	30'000	Der für 2019 budgetierte Ersatz des Mobiliars und weiterer Infrastruktur der Schülerbibliothek im Pestalozzischulhaus wird erst im 2020 realisiert werden können. Im 2019 ergeben sich keine Kosten – weshalb die ganze Budgetposition auf 2020 übertragen wird.

<i>Konto</i>	<i>Bezeichnung</i>	<i>Budget 2020</i>	<i>Budget 2019</i>	<i>Erläuterungen</i>
9300.4621.51 (Finanz- und Lastenausgleich)	Kantonsbeitrag an Besoldungen	-580'000	-1'060'000	Der Kantonsbeitrag für 2019 ist bereits abgerechnet; er liegt mit knapp Fr. 780'000 um rund Fr. 280'000 unter Budget. Sowohl dieser Minderertrag im 2019 als auch die weitere Budgetreduktion für 2020 ergeben sich je aus einer Verbesserung des Verhältnisses von Steuerkraft zu Schülerzahlen.
9610.3406.00 (Zinsen)	Verzinsung langfristige Darlehen	110'000	125'000	Wegen des hohen Steuereingangs 2018 musste im 2019 kein neues Fremdkapital aufgenommen werden.

Gestufte Erfolgsrechnung

16

	Budget 2020		Budget 2019		Rechnung 2018	
	Aufwand	Ertrag	Aufwand	Ertrag	Aufwand	Ertrag
Betrieblicher Aufwand						
30 Personalaufwand	10'173'900.00		9'885'600.00		9'509'334.50	
31 Sach- und übriger Betriebsaufwand	1'975'400.00		1'820'300.00		1'840'983.67	
33 Abschreibungen Verwaltungsvermögen	877'000.00		882'000.00		867'100.00	
35 Einlagen in Spezialfinanzierungen					1'000'000.00	
36 Transferaufwand	629'500.00		626'000.00		382'671.90	
Betrieblicher Ertrag						
40 Fiskalertrag		12'460'000.00		11'845'000.00		12'100'740.45
42 Entgelte		49'000.00		54'000.00		68'913.60
43 Verschiedene Erträge						1'980.01
46 Transferertrag		923'800.00		1'329'900.00		1'770'274.90
BETRIEBLICHE TÄTIGKEIT	13'655'800.00	13'432'800.00	13'213'900.00	13'228'900.00	13'600'090.07	13'941'908.96
Nettoergebnis		223'000.00		15'000.00		341'818.89
34 Finanzaufwand	112'000.00		129'000.00		125'787.35	
44 Finanzertrag		45'000.00		26'000.00		27'805.32
<i>Nettoergebnis Finanzierung</i>		<i>67'000.00</i>		<i>103'000.00</i>		<i>97'982.03</i>
OPERATIVES ERGEBNIS	13'767'800.00	13'477'800.00	13'342'900.00	13'254'900.00	13'725'877.42	13'969'714.28
Nettoergebnis		290'000.00		88'000.00		243'836.86
38 Ausserordentlicher Aufwand					3'599.00	
48 Ausserordentlicher Ertrag						3'599.00
<i>Nettoergebnis ausserordentlich</i>						
GESAMTERGEBNIS	13'767'800.00	13'477'800.00	13'342'900.00	13'254'900.00	13'729'476.42	13'969'714.28
Verlust		290'000.00		88'000.00		
Gewinn					240'237.86	

Publikation in Kurzform

Die detaillierten Zahlen und Kommentare sind erhältlich:
 – auf www.primromanshorn.ch
 – beim Schulsekretariat
 – an der Gemeindeversammlung

17

Erfolgsrechnung nach Funktionen

18

		Budget 2020		Budget 2019		Rechnung 2018	
		Aufwand	Ertrag	Aufwand	Ertrag	Aufwand	Ertrag
0	ALLGEMEINE VERWALTUNG	36'500.00		36'500.00		30'369.75	
0110	Legislative	36'500.00		36'500.00		30'369.75	
30	Personalaufwand	4'000.00		4'000.00		3'320.00	
31	Sachaufwand	27'500.00		28'500.00		21'881.00	
36	Transferaufwand	5'000.00		4'000.00		5'168.75	
2	BILDUNG	13'473'300.00	182'000.00	13'035'400.00	137'500.00	13'462'963.81	184'527.66
2110	Kindergarten	1'923'500.00		1'841'500.00	26'500.00	1'938'936.30	52'870.85
30	Personalaufwand	1'791'500.00		1'747'500.00		1'807'151.50	
31	Sachaufwand	132'000.00		94'000.00		131'784.80	
46	Transferertrag				26'500.00		52'870.85
2120	Primarstufe	7'353'500.00	120'000.00	7'211'600.00	76'000.00	6'889'997.91	70'627.15
30	Personalaufwand	6'523'500.00		6'429'600.00		6'089'308.65	
31	Sachaufwand	746'000.00		682'000.00		748'598.26	
36	Transferaufwand	84'000.00		100'000.00		52'091.00	
42	Entgelte		32'000.00		39'000.00		38'820.45
46	Transferertrag		88'000.00		37'000.00		31'806.70
2170	Schulliegenschaften	2'354'500.00	47'000.00	2'235'500.00	25'000.00	3'100'395.65	41'418.40
30	Personalaufwand	788'500.00		711'500.00		634'537.00	
31	Sachaufwand	689'000.00		642'000.00		589'159.65	
33	Abschreibungen						
	Verwaltungsvermögen	877'000.00		882'000.00		867'100.00	
35	Einlagen in Fonds und Spezialfinanzierungen					1'000'000.00	
36	Transferaufwand					6'000.00	
38	Ausserordentlicher Aufwand					3'599.00	
42	Entgelte		7'000.00		5'000.00		17'359.40
44	Finanzertrag		40'000.00		20'000.00		24'059.00
2180	Tagesbetreuung / Frühe Förderung	383'800.00	10'000.00	344'100.00	10'000.00	103'021.05	11'925.00
30	Personalaufwand	44'300.00		44'400.00		38'709.05	
31	Sachaufwand	36'000.00		6'200.00		5'912.00	
36	Transferaufwand	303'500.00		293'500.00		58'400.00	
42	Entgelte		10'000.00		10'000.00		11'925.00

Publikation in Kurzform

Die detaillierten Zahlen und Kommentare sind erhältlich:

- auf www.primromanshorn.ch
- beim Schulsekretariat
- an der Gemeindeversammlung

19

0110 / Schulgemeindeversammlungen, Volksabstimmungen, Rechnungsprüfung

0110.36 / für Volksabstimmungen an Stadt Romanshorn

2110.46 / Kantonsbeitrag an spezielle Besoldung

2120.36 / Schulgelder an andere Schulgemeinden, Beiträge an Musikschule

2120.42 / Elternbeiträge und Rückerstattungen

2120.46 / Kantonsbeitrag an spezielle Besoldung

2170.33 / Abschreibungen auf den Schulliegenschaften – linear mit 4 % jährlich für Investitionen bis 2016 bzw. 3 % für Investitionen ab 2017

2170.35 / Im Rahmen der Gewinnverwendung getätigte Vorfinanzierung für Bauprojekte

2180.30 / Aufgabenhort, Aufgabenhilfe

2180.36 / Beiträge u. a. an Spielgruppe, Chinderhuus

2180.42 / Elternbeiträge

		Budget 2020		Budget 2019		Rechnung 2018		
		Aufwand	Ertrag	Aufwand	Ertrag	Aufwand	Ertrag	
2190	Schulverwaltung	682'300.00		662'900.00		752'954.00	2'788.76	
30	Personalaufwand	387'300.00		366'900.00		373'767.00		
31	Sachaufwand	68'500.00		80'500.00		130'674.85		
36	Transferaufwand	226'500.00		215'500.00		248'512.15		2190.36 / Steuerbezugsprovisionen an Stadt Romanshorn, Beiträge an private Organisationen
42	Entgelte						808.75	
43	Verschiedene Erträge						1'980.01	
2191	Schulleitung	396'800.00		398'300.00		405'529.80		
30	Personalaufwand	388'300.00		389'300.00		394'269.30		
31	Sachaufwand	8'500.00		9'000.00		11'260.50		
2192	Schulsozialarbeit	254'300.00	5'000.00	216'900.00		171'173.50	4'897.50	
30	Personalaufwand	232'900.00		179'300.00		155'262.05		
31	Sachaufwand	21'400.00		37'600.00		15'911.45		
46	Transferertrag		5'000.00				4'897.50	2192.46 / Projektbeitrag Kanton
2193	Schülertransporte	60'000.00		58'000.00		63'057.85		
31	Sachaufwand	60'000.00		58'000.00		63'057.85		2193.31 / Schulbus für Kindergärtler und Unterstufe Spitz
2194	Schulbibliothek	64'600.00		66'600.00		37'897.75		
30	Personalaufwand	10'100.00		9'600.00		10'085.00		
31	Sachaufwand	44'000.00		44'000.00		15'312.75		
36	Transferaufwand	10'500.00		13'000.00		12'500.00		2194.36 / Beiträge an Gemeindebibliothek, Ludothek
4	GESUNDHEIT	35'500.00		31'500.00		26'541.65		
4330	Schulgesundheitsdienst	35'500.00		31'500.00		26'541.65		
30	Personalaufwand	3'500.00		3'500.00		2'924.95		
31	Sachaufwand	32'000.00		28'000.00		23'616.70		
9	FINANZEN UND STEUERN	222'500.00	13'295'800.00	239'500.00	13'117'400.00	449'839.07	13'785'186.62	
9100	Allgemeine Gemeindesteuern	110'000.00	12'460'000.00	110'000.00	11'845'000.00	83'408.66	12'100'740.45	
31	Sachaufwand	110'000.00		110'000.00		83'408.66		9100.31 / Steuerabschreibungen
40	Fiskalertrag		12'460'000.00		11'845'000.00		12'100'740.45	9100.40 / Steuerertrag
9300	Finanz- und Lastenausgleich		580'000.00		1'060'000.00		1'324'275.00	
46	Transferertrag		580'000.00		1'060'000.00		1'324'275.00	9300.46 / Kantonsbeitrag an den generellen Besoldungsaufwand

		Budget 2020		Budget 2019		Rechnung 2018		
		Aufwand	Ertrag	Aufwand	Ertrag	Aufwand	Ertrag	
9500	Ertragsanteile übrige		240'000.00		200'000.00		344'496.90	
46	Transferertrag		240'000.00		200'000.00		344'496.90	9500.46 / Grundstückgewinnsteuern
9610	Zinsen	112'000.00	5'000.00	129'000.00	6'000.00	125'787.35	3'746.32	
34	Finanzaufwand	112'000.00		129'000.00		125'787.35		9610.34 / Darlehenszinsen
44	Finanzertrag		5'000.00		6'000.00		3'746.32	9610.44 / Guthabenzinsen (Bank- und Steuerguthaben)
9690	Finanzvermögen	500.00		500.00		405.20		
31	Sachaufwand	500.00		500.00		405.20		9690.31 / Gebühren Banken und Postfinance
9710	Rückvergütung aus CO₂-Abgabe		10'800.00		6'400.00		11'927.95	
46	Transferertrag		10'800.00		6'400.00		11'927.95	9710.46 / Rückvergütung des Bundes
FUNKTIONALE GLIEDERUNG		13'767'800.00	13'477'800.00	13'342'900.00	13'254'900.00	13'729'476.42	13'969'714.28	
Verlust			290'000.00		88'000.00			
Gewinn						240'237.86		

		Budget 2020		Budget 2019	
		Aufwand	Ertrag	Aufwand	Ertrag
5	INVESTITIONSAUSGABEN	1'510'000.00		1'310'000.00	
50	Sachanlagen	1'510'000.00		1'310'000.00	
504	Hochbauten	1'510'000.00		1'310'000.00	
5040.11	Alte Turnhalle	490'000.00			
5040.13	Rebsamenschulhaus			100'000.00	
5040.17	Pestalozzi Neubau				
5040.19	Schulhaus Spitz	840'000.00		1'210'000.00	
5040.22	Schulhaus Im Grund				
5040.70	Mehrzweckhalle (in Planung)	180'000.00			

5040.11 / Alte Turnhalle

Bei der Sanierung der Alten Turnhalle in den Jahren 2007 und 2008 wurde das Untergeschoss mit Garderoben/Duschen, Werkräumen und Technikräumen nicht tangiert. In diesem Geschoss ist nun ebenfalls einiger Erneuerungsbedarf aufgelaufen. Die Planung der nötigen Sanierung erfolgte im Jahr 2018; die Ausführung der Arbeiten ist für das Jahr 2020 vorgesehen.

5040.13 / Rebsamenschulhaus

Für die Büros und weitere Räumlichkeiten im Erdgeschoss und im 1. Obergeschoss des Rebsamenschulhauses erfolgte in den Jahren 2018 und 2019 eine Gesamtsanierung mit teilweiser neuer Raumaufteilung.

5040.17 / Pestalozzi Neubau (Turnhalle Pestalozzi)

In der Urnenabstimmung vom 4. März 2018 haben die Stimmberechtigten dem Ersatz der Heizung für die Schulanlage Pestalozzi zugestimmt und den dafür benötigten Kredit von Fr. 690'000 genehmigt. Die Arbeiten wurden im Jahr 2018 ausgeführt; die Bauabrechnung wird den Stimmberechtigten mit der Jahresrechnung 2019 vorgelegt.

5040.19 / Schulhaus Spitz

In der Urnenabstimmung vom 25. November 2018 haben die Stimmberechtigten der Sanierung und dem Ausbau des Schulhauses Spitz zugestimmt und den dafür benötigten Kredit von Fr. 1'310'000 genehmigt.

Die Bauarbeiten starteten im Sommer 2019 mit dem Ziel, das sanierte Schulhaus ab Frühling 2020 wieder beziehen zu können.

Im Finanzplan erfolgt eine Verschiebung von Kosten vom Jahr 2019 auf 2020. Der bewilligte Gesamtkredit von Fr. 1,31 Millionen wird aber eingehalten.

5040.22 / Schulhaus Im Grund

Der Schulhausneubau Im Grund wurde im Sommer 2018 abgeschlossen – seit August 2018 wird im neuen Quartiersschulhaus unterrichtet. Die Bauabrechnung wird den Stimmberechtigten mit der Jahresrechnung 2019 vorgelegt.

		Rechnung 2018	
		Aufwand	Ertrag
		5'525'776.65	
		5'525'776.65	
		5'525'776.65	
		29'682.10	
		274'335.55	
		668'406.65	
		54'377.30	
		4'498'975.05	

5040.70 / Mehrzweckhalle (in Planung)

Der «Bildungs- und Bewegungscampus» ist ein ausgeschiedener Perimeter rund um die zentral gelegenen Schulanlagen von Kantonsschule, Sekundarschule und Primarschule. Die Stadt Romanshorn und die beiden Schulgemeinden erarbeiten für dieses Gebiet gemeinsam eine Entwicklungsstrategie. Diese beinhaltet verschiedene mögliche Bauprojekte – eine Mehrzweckhalle ist eines davon.

Für die einzelnen Campus-Projekte wurde festgelegt, dass die Zuständigkeit (inklusive Finanzierung) für die vorbereitenden Arbeiten bis und mit Projektierung jeweils bei einer Körperschaft liegen soll. Für die Mehrzweckhalle ist dies die Primarschulgemeinde, welche entsprechend im Budget bzw. im Finanzplan Planungskosten von total Fr. 790'000 eingestellt hat.

Für eine spätere Realisierung ist geplant, die Baukosten zwischen den Körperschaften aufzuteilen. Entsprechend hat die Stadt in ihrem Finanzplan ab 2023 Kostenbeiträge an den Bau einer Mehrzweckhalle vorgesehen.

	Budget 2020		Budget 2019		Rechnung 2018	
	Aufwand	Ertrag	Aufwand	Ertrag	Aufwand	Ertrag
6 INVESTITIONSEINNAHMEN		1'510'000.00		1'310'000.00		5'525'776.65
63 Investitionsbeiträge Dritter						88'335.00
631 Kantonsbeiträge						62'540.00
6310.22 Schulhaus Im Grund						62'540.00
632 Beiträge von Gemeinden						5'795.00
6320.22 Schulhaus Im Grund						5'795.00
636 Beiträge privater Organisationen						20'000.00
6360.22 Schulhaus Im Grund						20'000.00
68 Ausserordentliche Investitionseinnahmen						2'000'000.00
683 Entnahme Baufolgekosten						2'000'000.00
6830.00 Entnahme Fonds Baufolgekosten						2'000'000.00
69 Übertrag an Bilanz		1'510'000.00		1'310'000.00		3'437'441.65
690 Aktivierung		1'510'000.00		1'310'000.00		3'437'441.65
6900.00 Aktivierung		1'510'000.00		1'310'000.00		3'437'441.65

***) Für die nächsten Jahre sind die folgenden Investitionen geplant:**

(siehe auch Finanzplan, Seiten 30/31)

– Budget 2019:	100'000	Rebsamenschulhaus / Neukonzept und Sanierung Schulverwaltung (Teil 2)
	1'210'000	Schulhaus Spitz / Gesamtsanierung und Ausbau (Ausführung) *)
– Budget 2020:	840'000	Schulhaus Spitz / Gesamtsanierung und Ausbau (Ausführung) *)
	490'000	Alte Turnhalle / Sanierung Untergeschoss (Ausführung)
	180'000	Neubau Mehrzweckhalle Campus (Projektentwicklung)

*) Sanierung und Ausbau Schulhaus Spitz: Es erfolgt eine Verschiebung von Kosten vom Jahr 2019 auf 2020. Der in der Urnenabstimmung vom 25.11.2018 bewilligte Gesamtkredit von Fr. 1'310'000 wird aber eingehalten werden.

– Finanzplan 2021:	1'000'000	neuer Kindergarten
	160'000	Neubau Mehrzweckhalle Campus (Wettbewerb)
– Finanzplan 2022:	450'000	Neubau Mehrzweckhalle Campus (Projektierung)
	300'000	weitere Investitionsprojekte
– Finanzplan 2023:	1'000'000	Neubau Mehrzweckhalle Campus (Ausführung)
	300'000	Investitionsprojekte
– Finanzplan 2024:	2'000'000	Neubau Mehrzweckhalle Campus (Ausführung)
	300'000	Investitionsprojekte

Finanzplan 2021 bis 2024

28

29

	Rechnung 2018	Budget 2019	Budget 2020	Finanzplan 2021	Finanzplan 2022	Finanzplan 2023	Finanzplan 2024
PARAMETER							
Steuerkraft (CHF in 1'000)	21'879	21'540	22'653	22'653	23'106	23'568	24'040
Veränderung Steuerkraft		-1,4%	5,2%	0,0%	2,0%	2,0%	2,0%
Steuerfuss effektiv	55%	55%	55%	55%	55%	55%	55%
Steuerfuss notwendig	54%	55%	56%	59%	59%	58%	57%
Lohnanpassung				0,5%	0,5%	0,5%	0,5%
Teuerung Sachaufwand				0,5%	0,5%	0,5%	0,5%
Kapitalkosten (Zinssatz)				1,0%	1,0%	1,5%	1,5%
Anzahl Schüler (Durchschnitt Rechnungsjahr)	758,0	761,5	785,0	820,5	844,0	854,0	861,0
ERFOLGSRECHNUNG (CHF in 1'000)							
<i>Betrieblicher Aufwand</i>							
330 Personalaufwand	9'509	9'886	10'174	10'315	10'446	10'597	10'729
31 Sachaufwand	1'841	1'820	1'975	1'985	1'994	2'004	2'013
33 Abschreibungen	867	882	877	831	831	786	710
35 Einlagen Spezialfinanzierungen	1'000	0	0	0	0	0	0
36 Transferaufwand	383	626	630	629	629	629	629
<i>Betrieblicher Ertrag</i>							
40 Fiskalertrag	12'101	11'845	12'460	12'460	12'708	12'962	13'222
42 Entgelte	69	54	49	49	49	49	49
46 Transferertrag	1'770	1'330	924	340	340	340	340
Ergebnis aus betrieblicher Tätigkeit	342	15	-223	-911	-802	-664	-470
34 Finanzaufwand	126	129	112	112	112	168	176
44 Finanzertrag	28	26	45	45	45	45	45
<i>Ergebnis aus Finanzierung</i>	-98	-103	-67	-67	-67	-123	-131
Operatives Ergebnis	244	-88	-290	-978	-869	-787	-600
38 Ausserordentlicher Aufwand	3	0	0	0	0	0	0
48 Ausserordentlicher Ertrag	0	0	0	0	0	0	0
<i>Ausserordentliches Ergebnis</i>	-3	0	0	0	0	0	0
Gesamtergebnis Erfolgsrechnung	241	-88	-290	-978	-869	-787	-600
in Steuerprozenten	1,1%	-0,4%	-1,3%	-4,3%	-3,8%	-3,3%	-2,5%

Die Revision des kantonalen Beitragsgesetzes führt für die Primarschulgemeinde ab 2021 zu Mindereinnahmen aus dem Finanzausgleich – gleichzeitig entfallen aber bei der Sekundarschulgemeinde die bisherigen Einzahlungen in den Finanzausgleich. Gesamthaft dürfte die Gesetzesrevision für die beiden Romanshoner Schulgemeinden leicht entlastend wirken. Gemäss Absprache zwischen den beiden Schulgemeinden wird in den Finanzplänen 2021 bis 2024 die bisherige Aufteilung der Schulsteuern beibehalten.

	Rechnung 2018	Budget 2019	Budget 2020
INVESTITIONSRECHNUNG (CHF in 1'000)			
Ausgaben	5'526	1'310	1'510
Einnahmen	0	0	0
Nettoinvestition	5'526	1'310	1'510

Details zu den Investitionen: siehe Kasten auf Doppelseite 26 / 27.

	Rechnung 2018	Budget 2019	Budget 2020
BILANZ per 31.12. (CHF in 1'000)			
Verwaltungsvermögen	13'591	14'019	14'652
langfristige Finanzverbindlichkeiten	9'400	10'400	11'200
Eigenkapital	5'037	5'149	5'059
davon Fonds/Vorfinanzierungen	1'000	1'000	1'000
davon übriges Eigenkapital	3'796	4'037	4'149
davon Jahresergebnis	241	112	-90

Erfahrungsgemäss schliessen die Jahresrechnungen um durchschnittlich mehr als ein Steuerprozent besser ab als budgetiert. Dadurch ergibt sich in der Bilanz im Finanzplan ein ständig anwachsender Fehler. Um dies zu verhindern, wird im vorliegenden Finanzplan für die Bilanz mit jährlich um Fr. 200'000 besseren Rechnungsabschlüssen als budgetiert gerechnet (ab Spalte 2019).

	Rechnung 2018	Budget 2019	Budget 2020
KENNZAHLEN			
Eigenkapitalquote	36,7%	38,6%	36,7%
Eigenkapital zu operativem Aufwand			
Nettoverschuldungsquotient	63,7%	68,7%	73,6%
Anteil des Fiskalertrages, der benötigt wird, um die Nettoschuld abzutragen			
Zinsbelastungsanteil	0,9%	0,9%	0,8%
Nettozins in Prozenten des Finanzertrags			
Zinsbelastungsrisiko	3,4%	3,9%	4,2%
Belastung des Haushalts bei angenommenem Anstieg des Zinsniveaus auf 5%			
Aufwanddeckung	101,7%	99,3%	97,9%
Gesamtertrag zu Gesamtaufwand (Erfolgsrechnung)			

	Finanzplan 2021	Finanzplan 2022	Finanzplan 2023	Finanzplan 2024
Ausgaben	1'160	750	1'300	2'300
Einnahmen	0	0	0	0
Nettoinvestition	1'160	750	1'300	2'300

	Finanzplan 2021	Finanzplan 2022	Finanzplan 2023	Finanzplan 2024
Verwaltungsvermögen	14'981	14'901	15'415	17'005
langfristige Finanzverbindlichkeiten	11'200	11'200	11'700	12'700
Eigenkapital	4'281	3'612	3'024	2'624
davon Fonds/Vorfinanzierungen	1'000	1'000	1'000	1'000
davon übriges Eigenkapital	4'059	3'281	2'612	2'024
davon Jahresergebnis	-778	-669	-587	-400

	Finanzplan 2021	Finanzplan 2022	Finanzplan 2023	Finanzplan 2024
Eigenkapitalquote	30,9%	25,8%	21,3%	18,4%
bis 30 % zweckmässig (bis 40 % inkl. Erneuerungsfonds Baufolgekosten)				
Nettoverschuldungsquotient	85,9%	88,8%	95,6%	108,8%
bis 100 % gut; bis 150 % mittel; ab 200 % Überschuldung > Massnahmen zur Begrenzung nötig				
Zinsbelastungsanteil	0,8%	0,8%	1,2%	1,2%
0–2 %: kleine Verschuldung; 2–5 %: mittlere Verschuldung; 5–8 %: grosse Verschuldung				
Zinsbelastungsrisiko	4,3%	4,3%	4,4%	4,7%
bis 3 %: gering; 3–5 %: tragbar; 5–7 %: erhöht; über 7 %: problematisch				
Aufwanddeckung	92,9%	93,8%	94,4%	95,8%
unter 100 %: Verlust; über 100: Gewinn				

Ferienplan

Schuljahr 2019/2020	Weihnachtsferien	21.12.2019–05.01.2020
	Sportferien	25.01.2020–02.02.2020
	Frühlingsferien	28.03.2020–13.04.2020
	Pfingstferien	21.05.2020–01.06.2020
	Sommerferien	04.07.2020–09.08.2020
Schuljahr 2020/2021	Schulbeginn	10.08.2020
	Herbstferien	03.10.2020–18.10.2020
	Weihnachtsferien	19.12.2020–03.01.2021
	Sportferien	30.01.2021–07.02.2021
	Frühlingsferien	02.04.2021–18.04.2021
	Pfingstferien	13.05.2021–24.05.2021
	Sommerferien	10.07.2021–15.08.2021
Schuljahr 2021/2022	Schulbeginn	16.08.2021
	Herbstferien	09.10.2021–24.10.2021
	Weihnachtsferien	18.12.2021–02.01.2022
	Sportferien	29.01.2022–06.02.2022
	Frühlingsferien	02.04.2022–18.04.2022
	Pfingstferien	26.05.2022–06.06.2022
	Sommerferien	09.07.2022–14.08.2022
Schuljahr 2022/2023	Schulbeginn	15.08.2022
	Herbstferien	10.10.2022–23.10.2022
	Weihnachtsferien	24.12.2022–08.01.2023
	Sportferien	28.01.2023–05.02.2023
	Frühlingsferien	25.03.2023–10.04.2023
	Pfingstferien	18.05.2023–29.05.2023
	Sommerferien	08.07.2023–13.08.2023

Dieser Ferienplan gilt sowohl für die Primarschulgemeinde Romanshorn als auch für die Sekundarschulgemeinde Romanshorn-Salmsach.