

PRIMARSCHUL
GEMEINDE



ROMANSHORN



Jahresbericht **2014**

Primarschulgemeinde Romanshorn

Bahnhofstrasse 26
8590 Romanshorn

www.primromanshorn.ch

Schulsekretariat

Simon Alig, Carmen Gaus
Telefon 071 463 40 77
Telefax 071 463 66 29
sekretariat@primromanshorn.ch

Schulleitung

Irene De Boni, Barbara Schwarzenbach
Telefon 071 460 13 65
Telefax 071 463 66 29
schulleitung@primromanshorn.ch

Präsidium

Hanspeter Heeb
Telefon 071 463 67 63 (Di/Do)
Telefax 071 463 66 29
hanspeter.heeb@primromanshorn.ch

Titelbild:

Sechstklässler im Klassenlager: die Klasse von Norbert Köhler lernt vor Ort Interessantes zum Bergsturz von Goldau

Montag, 1. Juni 2015, 19.30 Uhr

in der Aula Reckholdern der Sekundarschulgemeinde

Die Gemeindeversammlungen der beiden Schulgemeinden finden am gleichen Abend statt – zuerst die Versammlung der Sekundarschulgemeinde Romanshorn-Salmsach und unmittelbar anschliessend jene der Primarschulgemeinde Romanshorn.

Traktanden Primarschulgemeinde:

1. Jahresbericht 2014
2. Jahresrechnung 2014
3. Bauabrechnung Innensanierung Pestalozzischulhaus
4. Mitteilungen und Umfrage

Die Behörde beantragt:

1. dem Jahresbericht für das Jahr 2014 zuzustimmen
2. der Jahresrechnung für das Jahr 2014 sowie der folgenden Verwendung des Ertragsüberschusses zuzustimmen:
 - Fr. 91'405.00 Einmaleinlage in die Pensionskasse Romanshorn zur Ausfinanzierung der bisher durch die Primarschulgemeinde ausgerichteten Teuerungsrenten
 - Fr. 330'000.00 Zuweisung zur Vorfinanzierung für den Bau eines neuen Schulhauses
 - Fr. 6'828.77 Vortrag auf das Eigenkapital
3. die Bauabrechnung über die Innensanierung des Pestalozzischulhauses gutzuheissen.

Der vorliegende Jahresbericht enthält einen Zusammenzug der Jahresrechnung. Die detaillierten Zahlen und Kommentare zu einzelnen Konti stehen auf der Website www.primromanshorn.ch zur Verfügung oder können beim Schulsekretariat bezogen oder bestellt werden (Kontakt Daten nebenstehend). Sie werden zudem anlässlich der Gemeindeversammlung aufgelegt.

	Seite
Schulgemeindeversammlung	3
Inhaltsverzeichnis	4
Personal und Organisation	5–10
Schülerzahlen Schuljahr 2014/15	11
Rechnungsprüfung und Anträge	12
Jahresbericht 2014:	
Politisches, Personelles	13
Berichte der Behörde	14–16
Bericht der Schulleitung	17–19
Anlässe im Verlauf des Jahres	20–25
Im Fokus...: das Ferienheim Sonnenberg	26–38
Baubrechung Pestalozzischulhaus	39
Jahresrechnung 2014:	
Laufende Rechnung nach Arten	40–41
Laufende Rechnung nach Funktionen	42–43
Investitionsrechnung	44–45
Bilanz	46–47
Ferienplan	48

Behörde, Gremien und Delegationen

	Behörde	Kommissionen			
		Bau	Finanzen	Personal	Leitung
Schulbehörde					
Heeb Hanspeter, Schulpräsident	V	M	V	V	V
Hungerbühler Daniel, Vizepräsident	M	M	M		M
Amherd Max	M	E	M	M	
Bischofberger Britt	M			M	
Ebe Nicole	M			M	
Felix Jürg	M		E		
Goldinger Andreas	M	V			
Schulleitung					
De Boni Irene	O			M	M
Schwarzenbach Barbara	O	M		O, P	M
Schulverwaltung					
Alig Simon, Schulsekretär	O, P	O, P	O, P		M, P
Lehrervertretung					
nach Bedarf in folgenden Gremien:		O	O		

V = Vorsitz, M = Mitglied, E = Ersatzmitglied, O = Einsitz ohne Stimmrecht, P = Protokoll

Delegationen

Sekundarschulbehörde: Nicole Ebe, *Spielgruppe:* Britt Bischofberger, *Musikkollegium:* Jürg Felix, *Gemeindebibliothek:* Nicole Ebe, *Pensionskasse Romanshorn:* Max Amherd

Rechnungsprüfung

Rechnungsprüfungskommission

– *Obmann:*

Peter von Moos (Eintritt 1976)

– *Mitglieder:*

Ueli Aebersold (Eintritt 2001)

Roland Schneeberger (Eintritt 2007)

Andreas Szalatnay (Eintritt 1989)

Fabienne Tobler Müggler (Eintritt 2007)

Treuhandstelle

Provida Wirtschaftsprüfung AG, Romanshorn
(seit 1959)

Personalverzeichnis

Schulbehörde

(Amtsdauer: August 2013 bis Juli 2017)

	Schulhaus/Kindergarten	Eintritt	Austritt
Heeb Hanspeter, Präsident		2006	
Hungerbühler Daniel, Vizepräsident		1997	
Amherd Max		2005	
Bischofberger Britt		2013	
Ebe Nicole		2013	
Felix Jürg		2013	
Goldinger Andreas		2005	

Schulverwaltung

	Rebsamenschulhaus	Eintritt	Austritt
Alig Simon		September 2010	
Gaus Carmen		September 2005	
Heeb Hanspeter		August 2006	

Schulleitung

	Rebsamenschulhaus	Eintritt	Austritt
De Boni Irene		August 2011	
Schwarzenbach Barbara		August 2003	

Lehrpersonen Kindergarten

	Schulhaus/Kindergarten	Eintritt	Austritt
Calonder Monica	KG Kaplanei	August 1999	
Eugster Manuela	KG Sonnenwinkel	August 2013	
Hummel Rosanna	KG Sonnenwinkel	August 2008	
Huwiler Chantal	KG Holzenstein	August 2013	
Keller Judith	KG Zelgli	August 2006	
Oberhänsli Sandra	KG Kastanienbaum	August 2012	
Reinöhl Anja	KG Sonnenwinkel	August 2007	
Rüedi Anja	KG Holzenstein	August 2010	
Rüegg Andrea	KG Holzenstein	August 2008	
Schmitt Bettina	KG Sonnenwinkel	August 2010	
Schwinger Martina	KG Zelgli	August 2007	
Suter Sabrina	KG Kaplanei	Mai 2012	
Thoma Irina	KG Spielhalle	September 2012	

Lehrpersonen Primarschule

	Schulhaus/Kindergarten	Eintritt	Austritt
Ammann Bruno	Spitz alt	August 2003	
Bayer Sandra	Zelglischulhaus	August 2001	
Bösch Markus	Oberschulhaus	April 1982	
Bürgi Cornelia	Schulpavillon	August 2013	
Derksen Marcia	Zelglischulhaus	August 2014	

	Schulhaus/Kindergarten	Eintritt	Austritt
Deuschle Andrea	Rebsamenschulhaus	August 1996	
Dörwaldt Franziska	Rebsamen und Pestalozzi	August 2002	
Eisenhut Claude	Unterschulhaus	Januar 2004	
End Sigrid	Oberschulhaus	August 1991	
Erber Sabrina	Unterschulhaus	August 2012	
Fässler Elvira	Zelglischulhaus, Rebsamen, Pestalozzi	August 2011	
Fratton Philipp	Unterschulhaus	April 1977	Dezember 2014
Frömmrich Philipp	Pestalozzischulhaus	August 2011	
Gantenbein Evelyne	Neubau Pestalozzi	August 2014	
Gazzi Mira	Pestalozzi- und Zelglischulhaus	August 2012	
Geisser Adrian	Zelglischulhaus	August 1999	Juli 2014
Graf Melina	Zelglischulhaus	August 2010	
Hauser Willi	Pestalozzischulhaus	April 1977	
Hofmann Martin	Pestalozzischulhaus	August 2011	
Hostettler Manuela	Oberschulhaus	Februar 2010	
Hug Alexandra	Pestalozzischulhaus	August 2014	
Ihle Urs	Pestalozzischulhaus	August 1993	
Jud Tamara	Pestalozzischulhaus	August 2012	
Klaus Beat	Schulpavillon	April 1979	
Köhler Norbert	Zelglischulhaus	August 1991	
Künzler Yvonne	Unterschulhaus	August 2003	
Leonardi Lucia	Pestalozzischulhaus	August 2012	
Marolf Hildegard	Schulpavillon	August 2002	
Meier Eveline	Pestalozzischulhaus	August 2001	
Miller Pascal	Oberschulhaus	August 2000	
Müller Barbara	Zelgli- u. Pestalozzischulhaus	August 2012	Juli 2014
Nagy Gabor	Zelglischulhaus	August 1997	
Odermatt Pirmin	Unterschulhaus	August 1999	
Ramsauer Samara	Oberschulhaus	August 2005	
Robin Claire	Pestalozzischulhaus u. Neubau	Januar 2012	Juli 2014
Ruoff Jana	Neubau Pestalozzi	August 2000	
Rutishauser Susanne	Spitz neu	August 2006	
Sawo Sarah	Pestalozzi- und Unterschulhaus	August 2013	
Scheuner Markus	Pestalozzischulhaus	April 1982	
Schrade Christina	Zelglischulhaus	August 1999	
Schreiner Alena	Unterschulhaus	August 2014	
Schröder Isabel	Schulpavillon	Februar 2013	
Seargent Angelika	Spitz alt	August 2005	

	Schulhaus/Kindergarten	Eintritt	Austritt
Seiler Markus	Neubau Pestalozzi	April	1975
Sieber Thomas	Unterschulhaus	April	1979
Sonderegger Ursula	Schulpavillon	August	2002
Zabari Sonja	Spitz neu / Spitz alt	August	2008
Züllig Helene	Spitz neu	Oktober	1991
Textilarbeit/Werken			
Callegher Claudia	Rebsamenschulhaus	April	1984
Fässler Elvira	Rebsamen, Pestalozzi	August	2013
Germann Heidi	Rebsamenschulhaus	August	1990
Kimoto Gerda	Pestalozzischulhaus	August	1973
Tobler Christina	Spitz neu	August	1991
Zuberbühler Verena	Rebsamenschulhaus	August	1992
Deutsch als Zweitsprache			
– <i>Kindergarten</i>			
Roth Oberholzer Franziska	diverse Kindergärten	August	2006
Senn Brigitte	diverse Kindergärten	August	2010
– <i>Primarschule</i>			
Blumer Knöpfel Elsbeth	Oberschulhaus	April	1983
Künzler Yvonne	Neubau Pestalozzi	August	2003
Meier Eveline	Oberschulhaus	August	2001
Schmidt Anja	Neubau Pestalozzi	Februar	2014 Juli 2014
Schulische Heilpädagogik			
Brunetti Brühwiler Marisa	Rebsamenschulhaus	August	2001
Hess Beatrice	Pestalozzischulhaus	August	2011
Klaus Beatrice	Zelglischulhaus	Februar	1994
Reinhart Sabine	Pestalozzischulhaus	August	2014
Ryser Gabriela	Unterschulhaus	August	2010
Seargent Angelika	Pestalozzischulhaus / Spitz	August	2005
Sennhauser Dihrik Patricia	KG Kastanienbaum	August	2012
Zeidler Villiger Angela	Pestalozzischulhaus	August	2013
Zwygart Jonathan	Zelglischulhaus	August	2006
Logopädie			
Disabato Sabrina	Unterschulhaus	August	2007
Eberhart Sandra	Rebsamenschulhaus	August	2005
Lisi Alessandra	Rebsamenschulhaus	Oktober	2013 Juli 2014
Lüchinger Annina	Rebsamenschulhaus	August	2014
Schefer Monika	Pestalozzischulhaus	August	1979

	Schulhaus/Kindergarten	Eintritt	Austritt
Schulsozialarbeit			
Dürr Andrea	Bahnhofstrasse 17	November	2013
Häfliger Beatrice		März	2013
Hausdienst			
Anderes Herbert	Unterschulhaus und Kindergärten Holzenstein, Sonnenwinkel, Kastanienbaum/Spielhalle	Dezember	2013
Gsell Emil und Brigitte	Rebsamen-/Oberschulhaus mit Alter Turnhalle	Oktober	1983
Tapfer Christian und Anita	Aula	Januar	2009
Tobler Giuliano und Colette	Pestalozzischulhaus	Mai	1990
	Neubau/Turnhalle Pestalozzi	Januar	2014
	Schulhäuser Spitz	April	1989
	Schulpavillon und KG Zelgli	Januar	2006
	Zelglischulhaus	Januar	2014

Diverse Dienste

Aufgabenhilfe

Koordinationsstelle: Fischbach Monika, Rislenstrasse 11, Romanshorn

Aufgabenhort

Palermo Petra	August	2008
Trösch Ruth	August	2007
Zurbuchen Gabriela	August	2007

Augenkontrollen *im Kindergarten*

Baldinger Optik, Alleestrasse 25, Romanshorn

Blockflötenkurse

Hauser Beatrice	April	1991
Winkler Manuela	August	2014
Zabari Sonja	August	2012

Erziehungs- und Familienberatung

EXXA, Bankstrasse 4, Romanshorn

Hörtests *im Kindergarten*

Hörberatung Roth, Alleestrasse 28, Romanshorn

Inspektorat

Kneubühler Kurt, Schulinspektor,
Werftstrasse 4, 9320 Arbon

Jugendpsychologischer Dienst

Schulpsychologie und Schulberatung SPB
Regionalstelle Amriswil, Kirchstr. 1, 8580 Amriswil

Kurse für Heimatliche Sprache und Kultur (HSK)

HSK Albanisch, Pestalozzischulhaus
HSK Italienisch, Alte Turnhalle
HSK Polnisch, Alte Turnhalle
HSK Portugiesisch, Pestalozzischulhaus
HSK Russisch, Neubau Pestalozzi
HSK Türkisch, Alte Turnhalle

Lausfachfrau

Schöll Hilde, Feldstandstrasse 10, Romanshorn

Logopädische Abklärungen

Schulpsychologie und Schulberatung SPB
Regionalstelle Amriswil, Kirchstr. 1, 8580 Amriswil

Mittagstisch

Chinderhuus Sunnehof,
Sonnenhofstrasse 2, Romanshorn

Musikgrundkurs in der 1. und 2. Klasse

Lehrpersonen des Musikkollegiums Romanshorn

Musikschule

Musikkollegium Romanshorn,
Hafenstrasse 6, Romanshorn

Psychomotorik

Heilpädagogisches Zentrum HPZ,
Schulstrasse 16, Romanshorn

Religionsunterricht

Mitarbeitende der Evangelischen Kirchgemeinde
Mitarbeitende der Katholischen Kirchgemeinde

Schulärztlicher Dienst

Reihenuntersuchungen im zweiten Kindergartenjahr sowie in der 4. Klasse

Schularzt: Bader Sebastian, Dr. med., Bahnhofstrasse 16, Romanshorn

Schulbibliothek

Kimoto Gerda, Pestalozzischulhaus

Schulmaterialverwaltung

Hauser Willi, Pestalozzischulhaus

Schulsozialarbeit

Dürr Andrea, Häfliger Beatrice, Bahnhofstrasse 17,
Romanshorn, Telefon 071 460 03 64
schulsozialarbeit@primromanshorn.ch

Spielgruppe

Präsidentin: Tobler Jeannette,
Steinhaldenweg 38, Romanshorn

Tageseltern

Verein Tagesfamilien Mittel- und Oberthurgau
Geschäftsstelle in Erlen: Stolz Ilona,
info@tagesfamilien-motg.ch

Zahnärztlicher Dienst

– Zahnärzte für Reihenuntersuchungen

Blinninger Henry, Med. dent.,
Florastrasse 4, Romanshorn
Breitenmoser Jürg, Dr. med. dent.,
Bahnhofstrasse 3, Romanshorn
Gschwend Rudolf, Dr. med. dent.,
Neustrasse 18, Romanshorn
Wiesner Maja, Dr. med. dent.,
Carl-Spitteler-Strasse 14, Romanshorn
– Zahnpflegedienst Kindergarten
Lehmann Karin

Kindergarten

Klassenlehrperson	kl. KG		gr. KG		Total
	Kn.	Mä.	Kn.	Mä.	
1 Brivio Daniela	4	6	7	3	20
2 Calonder Monica	3	9	2	6	20
3 Hummel Rosanna	3	4	4	7	18
4 Oberhänsli Sandra	3	5	5	5	18
5 Rüedi Anja	6	5	8	2	21
6 Rüegg Andrea	6	5	7	2	20
7 Schmitt Bettina	5	4	7	16	19
8 Schwinger Martina	5	5	5	4	19
9 Thoma Irina	4	4	7	3	18
Total Kindergarten pro Jahrgang	39	47	45	39	170

Klassenbestände im Durchschnitt

Kindergarten	18.89 (Vorjahr 17.78)
Unterstufe	19.71 (Vorjahr 19.50)
Mittelstufe	20.27 (Vorjahr 20.33)
Einschulungsklasse	8.00 (Vorjahr 8.00)

Unterstufe

Klassenlehrperson	1. Klasse		2. Klasse		3. Klasse		Total
	Kn.	Mä.	Kn.	Mä.	Kn.	Mä.	
1 Deutsche Andrea (Einschulungsklasse)	4	2					6
	1	1					2
2 Bösch Markus			10	11			21
3 Bürgi Cornelia	11	6					17
4 Eisenhut Claude					9	11	20
5 End Sigrid					14	8	22
6 Erber Sabrina					15	8	23
7 Hostettler Manuela	7	10					17
8 Klaus Beat					12	9	21
9 Miller Pascal	2	2	4	4	2	6	20
10 Odermatt Pirmin			11	9			20
11 Schreiner Alena	8	8					16
12 Schröder Isabel			12	9			21
13 Sieber Thomas	11	7					18
14 Sonderegger Ursula / Marolf Hilde			13	9			22
15 Züllig Helene / Rutishauser Susanne	2	5	2	5	1	3	18
Total Unterstufe pro Jahrgang	46	41	52	47	53	45	284

Mittelstufe

Klassenlehrperson	4. Klasse		5. Klasse		6. Klasse		Total
	Kn.	Mä.	Kn.	Mä.	Kn.	Mä.	
1 Ammann Bruno	3	3	3	3	6	2	20
2 Bayer Sandra			11	11			22
3 Derksen Marcia	10	10					20
4 Frömmrich Philipp			12	9			21
5 Graf Melina			12	10			22
6 Hauser Willi	7	11					18
7 Hofmann Martin	3	4			4	6	17
8 Ihle Urs	8	12					20
9 Jud Tamara			11	11			22
10 Köhler Norbert					11	9	20
11 Leonardi Lucia	2	4	7		4	4	21
12 Nagy Gabor					12	10	22
13 Ruoff Jana					10	10	20
14 Scheuner Markus					10	10	20
15 Seiler Markus	8	11					19
Total Mittelstufe pro Jahrgang	41	55	56	44	57	51	304

Kn. Mä.

Total Kindergarten und Primarschule **389** **369** **758**

(Stand 31. Dezember 2014)

Bericht der Rechnungsprüfungskommission

Die Rechnungsprüfungskommission beantragt der Schulgemeindeversammlung, die vorliegende Jahresrechnung 2014 der Primarschulgemeinde zu genehmigen und dem Rechnungsführer Décharge zu erteilen.

Romanshorn, 5. März 2015

Die Mitglieder der Rechnungsprüfungskommission:

*Peter von Moos, Obmann
Ueli Aebersold
Roland Schneeberger
Andreas Szalatnay
Fabienne Tobler Müggler*

Bericht und Anträge der Primarschulbehörde

Die Primarschulbehörde hat die Berichte der Treuhandgesellschaft und der Rechnungsprüfungskommission zur Kenntnis genommen und die vorliegende Jahresrechnung genehmigt.

Die Behörde beantragt:

1. dem Jahresbericht für das Jahr 2014 zuzustimmen;
2. der Jahresrechnung für das Jahr 2014 sowie der folgenden Verwendung des Ertragsüberschusses zuzustimmen:
 - Fr. 91'405.00 Einmaleinlage in die Pensionskasse Romanshorn zur Ausfinanzierung der bisher durch die Primarschulgemeinde ausgerichteten Teuerungsrenten
 - Fr. 330'000.00 Zuweisung zur Vorfinanzierung für den Bau eines neuen Schulhauses
 - Fr. 6'828.77 Vortrag auf das Eigenkapital
3. die Bauabrechnung über die Innensanierung des Pestalozzischulhauses gutzuheissen.

Romanshorn, 10. März 2015

Primarschulgemeinde Romanshorn

Der Präsident: *Hanspeter Heeb*
Der Sekretär: *Simon Alig*

Der ausführliche Bericht der Rechnungsprüfungskommission ist der umfassenden Jahresrechnung beigelegt, welche wie folgt verfügbar ist:

- auf www.primromanshorn.ch
- beim Schulsekretariat
- anlässlich der Schulgemeindeversammlung vom 1. Juni 2015

Schulgemeindeversammlungen

26. Mai 2014

Ordentliche Schulgemeindeversammlung in der Aula Reckholdern; anwesend 42 Schulbürgerinnen und Schulbürger

Beschlüsse:

- Genehmigung des Jahresberichtes 2013
- Genehmigung der Jahresrechnung 2013
- Genehmigung der vorgeschlagenen Gewinnverwendung

17. November 2014

Ordentliche Schulgemeindeversammlung in der Aula Rebsamen; anwesend 115 Schulbürgerinnen und Schulbürger

Beschlüsse:

- Festsetzung des Steuerfusses für das Jahr 2015 auf 55 % der einfachen Staatssteuer
- Genehmigung des Voranschlages für das Jahr 2015

Abstimmungen und Wahlen

Im Berichtsjahr fanden weder Abstimmungen noch Wahlen statt.

Personelles

Ein- und Austritte

Dem Personalverzeichnis auf den Seiten 6 bis 9 können die Eintritte und Austritte im Verlauf des Berichtsjahres entnommen werden.

Die Primarschulbehörde dankt an dieser Stelle nochmals allen Ausgetretenen recht herzlich für die Tätigkeit im Dienste unserer Schulgemeinde.

Jubilare

Im Berichtsjahr konnten folgende Personen ein Dienstjubiläum ab 10 Jahren feiern:

Eisenhut Claude	10 Jahre
Calonder Monica	15 Jahre
Geisser Adrian	15 Jahre
Odermatt Pirmin	15 Jahre
Schrade Christina	15 Jahre
Klaus Beatrice	20 Jahre
Tobler Colette	25 Jahre
Tobler Giuliano	25 Jahre
Callegger Claudia	30 Jahre
Klaus Beat	35 Jahre
Sieber Thomas	35 Jahre
Schefer Monika	35 Jahre

Hauptschwerpunkte der Behördenarbeit

Gesamtbehörde

Das Präventionsprojekt PFADE (Plagereien und Faustkämpfe ade! – korrekt: Programm zur Förderung alternativer Denkstrategien) ist gut gestartet und beschäftigt in erster Linie die Schulleitung und die Lehrpersonen, die das Projekt umsetzen. Dies geschah bisher problemlos und bedurfte keines steuernden Eingreifens der Behörde (siehe auch Bericht der Schulleitung auf den Seiten 17 bis 19). Dagegen wirft der Lehrplan 21 seinen langen Schatten voraus. Ein Schatten, dessen Konturen aber noch unscharf sind. Das Interesse für die Kompetenzorientierung im Lehrplan 21 ist bei der Lehrerschaft gross. Dabei ist uns Kompetenzorientierung nicht etwas völlig Neues, sondern kann an bisherige Schulentwicklungen wie Kernziele, Leistungsbeurteilung und Informatik-Portfolios anknüpfen. Im Bereich «Familien-, Kinder- und Jugendförderung» hat eine Arbeitsgruppe die Arbeit aufgenommen. Ebenso beteiligt sich die Primarschule am Campus-Projekt der Gemeinde, dem die Behörde grosse Sympathien entgegenbringt. Den Campus sieht die Behörde als möglichen Entwicklungsraum, falls neben dem Schulhaus «im Grund» weitere Schulbauten zu erstellen wären oder als Raum für einen Ersatz bestehender Leichtbauten.

Normalerweise gelingt es Schulleitung, Schulsozialarbeit und Behörde mit Eltern einvernehmliche Lösungen zu finden, ohne von einer klaren Haltung abzuweichen. Ausnahmsweise musste sich die Behörde 2014 mit einem Rekursfall beschäftigen.

Die Auseinandersetzung um die Altlast «Falkenweg» (unsere Baulandreserve «Brüggli») endete mit einem ersten aber entscheidenden Teilerfolg der Primarschule. Das Ziel der Primarschule, Grund und Boden wieder unbelastet zu haben, scheint damit in Reichweite.

Baukommission

Es war ein intensives Jahr für die Baukommission. Diverse Projekte in verschiedenen Phasen wurden weiter bearbeitet:

Die 2. Etappe der Innensanierung des Pestalozzi-Schulhauses vom Beginn der Pfingstferien bis Ende Sommerferien wurde termingerecht abgeschlossen. An einem Tag der offenen Tür konnte sich die Bevölkerung vom gelungenen Umbau überzeugen. Der Baukreditrahmen reichte aus, um alle Kosten zu decken.

Die Planung für die Kreditabstimmung im Februar 2015 für die Sanierung des Doppelkindergartens Sonnenwinkel verlief im vorgesehenen Zeitrahmen. Nach dem positiven Abstimmungsergebnis wird im Sommer 2015 der Umbau folgen.

Als Ersatzneubau für den Pavillon im Zelgliareal und um bestehenden Engpässen beim Kindergarten und den Klassengrössen entgegenzuwirken, wurde eine Vorprojektstudie für ein neues Schulhaus «im Grund» lanciert. Bis Sommer 2015 soll diese Studie abgeschlossen sein, um dann die Planungsarbeiten öffentlich ausschreiben zu können.

Nebst diesen grösseren Projekten waren im Unterhalt einige anstehende Pendenzen zu erledigen: die Heizung in der alten Turnhalle verlangte dringend nach Ersatz; dabei wurde die ineffiziente, überalterte Fernleitung zum Rebsamenschulhaus aufgehoben. Die Aufwertung der Spielplätze ist dieses Jahr gemäss Konzept auf dem Areal Zelgli erfolgt. In den Schulhäusern im Spitz wurde die Beleuchtung in den Klassenzimmern auf den heutigen Stand mit tageslichtabhängiger Steuerung gebracht.

Für den auf Ende April 2015 in Pension gehenden, langjährigen Hauswart Emil Gsell fand sich mit Fabian Rüegg ein kompetenter Nachfolger. Die Hauswartwohnung im Oberschulhaus wird nun vorübergehend als Kindergarten genutzt.



Der Kindergarten Sonnenwinkel wird im Sommer 2015 renoviert. Die Projektbilder zeigen die Ansicht von der Salsmacherstrasse (oben), vom Hochhaus im Westen (Mitte) und vom benachbarten Restaurant Friedberg (unten) – auf dessen Seite der Eingang zum Kindergarten neu zu liegen kommt.

Personelles

Die Stellenwechsel bei den Lehrpersonen bleiben in unserer Schulgemeinde weiterhin gering. Da immer mehr Frauen als Lehrpersonen angestellt werden, gibt es auch immer wieder Kündigungen infolge Gründung einer eigenen Familie. Neben diesen freudigen Ereignissen sind wir stolz darauf, auf die Mitarbeit von langjährigen, älteren Lehrpersonen im Vollpensum zählen zu dürfen. Zunehmen

werden künftig die Anträge auf Altersentlastung, welche nach dem Erreichen des 58. Altersjahres möglich sind. Auf die wie erwartet schnell ansteigenden Schülerzahlen reagierten wir durch zusätzliche Entlastungsmassnahmen, wie z. B. durch den Einsatz von Zivildienstleistenden.

Personalwechsel bedeuten jedes Mal einen Know-how-Verlust und bei der Personalrekrutierung und

Einarbeitung auch Zeitaufwand für die Behörde, die Schulleitung und die betroffenen Lehrerteams. Deshalb schätzen wir die stabilen Verhältnisse in unserer Schulgemeinde, die wir weiterhin aktiv durch eine gute Personalpflege stärken möchten.

Präsidium

In Ausarbeitung befindet sich eine Reorganisation von Sekretariat und Schulleitung. Diese wurde notwendig, da die Minimalpensen der Schulleitung im Rahmen von Sparbeschlüssen des Kantons etwas überraschend generell erhöht wurden. Durch die Verschiebung von Aufgaben zwischen Schulleitung und Schulverwaltung ergibt sich daraus die Möglichkeit, eine neue Teilzeit-Stelle «Verwaltung Bau und Infrastruktur» auszuschreiben.

Eine weitere wichtige Schlüsselstelle in unserer Schulgemeinde konnte erfolgreich neu besetzt werden: Auf die langjährige Schulleiterin Barbara Schwarzenbach folgt der ebenfalls bereits erfahrene Schulleiter Peter Hinderling, der bisher an der Primarschule Arbon gewirkt hat.

Finanzen

Die Rechnung schliesst wiederum deutlich besser ab als budgetiert. Der Gewinn von Fr. 428'000 geht vor allem auf deutlich höhere Steuereinnahmen zurück. Aufgrund des guten Steuerertrages fiel dafür der Kantonsbeitrag – obwohl schon vorsichtig budgetiert – geringer aus. Der Gewinn von über Fr. 400'000 gibt die aktuellen finanziellen Verhältnisse korrekt wieder. Was heisst, dass die Primarschule zurzeit Reserven bilden kann. Wir wollen diese grösstenteils für die anstehenden Bauprojekte zurückstellen und für deren Vorfinanzierung verwenden.

Der Ertragsüberschuss ergibt sich aus Steuereingängen, welche deutlich über Budget liegen – inklusive Grundstückgewinnsteuern um insgesamt Fr. 600'000.

Im Bereich baulicher Unterhalt drängten sich einige Ausgaben auf, die nicht vorhersehbar waren: Nebst einer Vielzahl kleinerer Positionen konnten verschiedene Unterhaltsarbeiten auf den Arealen Unterschulhaus/Pestalozzi und Zelgli/Schulpavillon umgesetzt werden – inklusive neuem Spielplatz beim Zelglischulhaus – sowie weiter eine Heizungsanierung mit umfassender neuer Konzeptionierung in der Alten Turnhalle oder die Erneuerung der Beleuchtung in allen Unterrichtszimmern am Schulstandort Spitz.

Im Allgemeinen verzeichnen wir sehr wenige Ausfälle wegen Krankheiten. Das Jahr 2014 bildet hier eine Ausnahme: Wegen einiger – teilweise längerer – Krankheitsfälle wurde auf verschiedenen Besoldungspositionen das Budget überschritten. Im langjährigen Schnitt liegen die Kosten aber immer noch tiefer als jene für die Prämien einer Krankentaggeldversicherung.

Auch bei Schülerinnen und Schülern waren im Berichtsjahr Mehrauslagen aufgrund nicht budgetierbarer Massnahmen zu verzeichnen: So war einerseits eine steigende Zahl von Zuzüglern ohne jegliche Deutschkenntnisse in Fremdsprachenklassen in Amriswil oder Arbon zu platzieren und andererseits wurden in mehreren Fällen Mittelstufenschüler in Angeboten der Sekundarschulgemeinde Romanshorn-Salmsach beschult (Time-out-Klasse, Kleinklasse).

Veränderungen brauchen Zeit

Es sind nicht nur die äusseren Umstände, welche das Leben verändern, sondern auch die inneren Veränderungen, welche sich im Leben äussern.
Wilma Thomalla, Publizistin

Unser Rückblick auf das Jahr 2014 fokussiert einige ausgewählte Aspekte von Wandel, Entwicklungen und Veränderungen, welche unsere Schule im vergangenen Jahr miterlebte und mitgestaltete. Veränderungen äusserer und innerer Art, welche auch 2015 andauern dürften.

Bauliche Veränderungen im Pestalozzischulhaus

Nach sorgfältiger Planung verlangte die zweite Umbau- und Renovationsetappe des altehrwürdigen Schulhauses Pestalozzi die Räumung des Hauses bereits vor den Pfingstferien 2014. Die betroffenen sieben Mittelstufenklassen bezogen Quartier in der Kantons- und der Sekundarschule sowie im Schulungsraum des Elektrizitätswerkes. Dank dieser unkomplizierten und grosszügigen Unterstützung der zuständigen Leitungen waren unsere Klassen sehr gut untergebracht. Sie nutzten diese Zeit auch für kreative Projekte und sportliche Lagerwochen.

Die Klassen mit ihren Lehrern und Lehrerinnen erlebten bereichernde Momente durch gemeinsame Erlebnisse, klassenübergreifende Aktivitäten und erfuhren hautnah, was Veränderungen – zum Beispiel örtlicher Art – an Lernmöglichkeiten bieten können: Zum Beispiel in einer anderen Schule zu Gast zu sein, dort willkommen zu sein, sich auf Neues einzulassen und gemeinsam eine neue Situation mitzugestalten, bereicherten die Erfahrungen aller Beteiligten. Ganz im Sinne des obigen Zitates dürften die durch Veränderungen angestossenen Erlebnisse im Leben der Schule weiterwirken.

Bauliche Veränderungen im Kindergarten Sonnenwinkel

Wie Sie bereits aus der Budgetbotschaft entnehmen konnten, wird der Doppelkindergarten Sonnenwinkel mit Baujahr 1949 saniert und teilersetzt. Intensiv wurde in den letzten Monaten diskutiert, geplant und unter Einbezug der Kindergärtnerinnen und Schulleitungen von Fachleuten ein Vorschlag ausgearbeitet, welcher das erhaltenswerte Gebäude zu einem attraktiveren, den heutigen Bedürfnissen angepassteren Ort des Lernens für 4- bis 6-Jährige weiterentwickelte.

In den letzten 65 Jahren, seit der Erstellung des Kindergartens Sonnenwinkel, hat sich vieles auch in der Kindergartenpädagogik verändert, was eine Anpassung der in die Jahre gekommenen Kindergartenräume verlangt. Auch hier sind alle Beteiligten wieder gefordert bezüglich der relativ knappen Umbauzeit, welche 2 bis 3 Wochen vor den Sommerferien 2015 und durch diese hindurch dauern wird.



Einander Sorge tragen – füreinander schauen

Veränderungen und Entwicklungen brauchen Zeit – das Projekt PFADE in seinem 2. Jahr

Gerald Hüther, Neurobiologe (Hirnforscher) und Autor, wird nicht müde, immer wieder darauf hinzuweisen, wie sehr unser Lernen ein sozialer Akt ist und wie sehr es von der Fähigkeit abhängt, positive Bindungen einzugehen, aufzubauen und zu gestalten. Ein lernendes Kind braucht ein wohlwollendes, tragendes soziales Umfeld, in dem es sich angenommen und unterstützt fühlt. Ein wertschätzendes Schulklima, die Zusammenarbeit mit dem Elternhaus und die gute Vernetzung mit unterstützenden Fachstellen werden nicht nur von Gerald Hüther als Voraussetzung für eine gesunde Entwicklung und schulischen wie persönlichen Erfolg gesehen. Jeder engagierte Pädagoge/jede engagierte Pädagogin erlebt gerade in der heutigen Zeit tagtäglich, wie wichtig es ist, den Kindern ein gutes Lern- und Schulklima zu ermöglichen, Probleme angehen und lösen zu können und vor allem, sich, seine eigenen Fähigkeiten und Gefühle genau zu kennen und anderen wertschätzend zu begegnen.

Selbstverständlich kann die Schule bei diesem Lernen keine Wunder bewirken. Manchmal sind Kinder negativ beeinflussenden Faktoren zu lange, zu stark und beinahe schutzlos ausgesetzt. Dann gilt es, unseren Blick auf Gesunderhaltendes zu richten und nicht auf Krankmachendes und den Kindern in der Schule einen Ort des Aufgehobenseins zu ermöglichen. Einen Ort, wo sie lernen, sich und ihren Potenzialen zu vertrauen.

PFADE (*Projekt für alternative Denkstrategien*) setzt unter anderem genau dort an. Wenn Menschen lernen, sich und ihre Gefühle, ihre Fragen und ihre Wirkung auf andere wahrzunehmen und dabei erfolgreich sein zu können, stärkt das ihr Selbstbewusstsein, ihre Selbstverantwortung und sie lernen wirksam zu sein – sie erleben sich als Lernende, die gestalten und Einfluss nehmen können.

Veränderungen mit PFADE

Hier nochmals kurz zusammengefasst die wesentlichen Schwerpunkte der PFADE-Unterrichtseinheiten, welche für alle Stufen gleich sind:

- *Regeln und Manieren*: Systematisch und kontinuierlich werden die Regeln des Zusammenlebens thematisiert und gemeinsam geklärt, warum es wichtig ist, anständig miteinander umzugehen. Respekt und Akzeptanz als wichtige Grundvoraussetzungen für ein gutes Schulklima.
- *Selbstwertgefühl*: PFADE hat unter anderem zum Ziel, ein gutes Selbstwertgefühl aufzubauen. Rituale lassen das Kind erleben, dass es wahrgenommen und geschätzt wird. Die Lehrpersonen begleiten diese Prozesse sorgfältig.
- *Gefühle*: Kinder lernen eine erhöhte Aufmerksamkeit den eigenen und den Gefühlen anderer gegenüber zu entwickeln und mit unterschiedlichen Gefühlen angemessen umzugehen. Gefühle als Signale wahrnehmen und erkennen, dass alle Gefühle eine Berechtigung haben, aber nicht alle Handlungsweisen in Ordnung sind.
- *Selbstkontrolle und soziale Problemlösefähigkeiten*: Das wichtigste Thema von PFADE. Eine gute Selbstkontrolle ermöglicht es, Probleme und Konflikte sozial kompetent zu lösen. Das Erlernen von entsprechenden Strategien ermöglicht es den Kindern, das eigene Verhalten zu kontrollieren und zu steuern.
- *Freundschaften und Beziehungen*: Für Schulkinder sind die Freunde und Kollegen sehr wichtig. Jedes möchte akzeptiert und ein Teil des Ganzen sein. In vielen Lektionen werden diese Themen aufgegriffen und zum Teil spielerisch trainiert.
- *Lern- und Organisationsstrategien*: Motivation, Aufmerksamkeit, Zusammenarbeit, aktiv sein und planen können... Themen, welche PFADE vor allem in der Mittelstufe aufgreift.

Wenn man die PFADE-Themen Revue passieren lässt, wird unweigerlich klar, dass diese für die gesunde Entwicklung der Schüler/innen so zentral wichtigen Kompetenzen nicht in ein paar Lektionen erreicht werden können. Manchmal sind schon starre Verhaltensmuster vorhanden. Diese aufzuweichen, zu verändern, braucht viel Zeit. Kleine Schritte und immer wieder kleine Erfolge sind wichtig beim Lernen mit PFADE. Und dies findet statt.

Das PFADE-Projekt an unserer Schule geht nun ins zweite Jahr. Die Prinzipien und Strategien mussten sich die Lehrpersonen zuerst zu eigen machen, ihre eigenen Wege finden und diese in ihren Schultag integrieren. Die Erwartung, dass nach kurzer Zeit alles nur friedlich und wunderbar ist, wäre vermessend. Das Erreichen einer gesunden, sozial kompetenten, gestärkten Schulgemeinschaft braucht Zeit. Veränderungen von Gewohnheiten brauchen Zeit. Das Wachsen von Sozialkompetenzen braucht Zeit. Und diese wollen wir dem Projekt geben, damit ein grosser Teil unserer Kinder lernt, achtsamer, umsichtiger, einfühlsamer und wertschätzender mit sich, anderen und der Umwelt umzugehen.

Wichtig bei PFADE: gemeinsame Regeln; Beispiele aus der 2. Klasse Bösch



Ich höre genau hin.
ICH HÖRE GENAU HIN.



Ich flüstere.
ICH FLÜSTERE.

Anlässe im Verlauf des Jahres

Diese Rubrik will einen Eindruck des vielfältigen Geschehens an unserer Schule geben – diesmal in einer etwas kürzeren Form, wegen der anschliessenden Rubrik «Im Fokus...», welche umfangreicher ausfällt.

7. Januar
Neujahrsapéro der Stadt, Schul- und Kirchgemeinden in der Aula Rebsamen

22. Januar
Aufführung des Theater Biltz für alle Kindergärtler

26. Januar bis 1. Februar
Ski- und Snowboard-Ferienlager in Sedrun; Hauptleitung: Pirmin Odermatt

10. bis 14. Februar
Pausenapfelaktion in allen Schulhäusern

14. Februar
Theaterproduktion der 3. Klasse Sieber

27. Februar
Konfettischlacht aller Kindergärten am See

27. Februar
Fasnacht im Schulpavillon

4. März
Autorenlesung mit Daniel Badraun für Mittelstufe-Klassen

10. bis 14. März
Projektwoche Theater der Klassen im Spitz

21. bis 28. März
Ethiktage für alle Mittelstufe-Klassen

1. April
Besuch der Primarschulbehörde beim Team DaZ (Deutsch als Zweitsprache)

3. April
Baumpflanzaktion von drei 1. Klassen mit dem Förster

5. und 15. Mai
PFADE-Elternabende in der Aula

12. Mai
Maibummel aller Mittelstufe-Klassen aus dem Zelglischulhaus

12. und 14. Mai
Theaterproduktion der 1. Klasse Bösch

14. Mai
Weiterbildungstag für alle Lehrpersonen an der IMTA in Kreuzlingen

19. bis 23. Mai
Projektwoche Kunst im Unterschulhaus und Unterschulhaus-Fest



Theater der 3. Klasse von T. Sieber: Schulsituationen auf die Bühne gebracht



Gesunder Znüni während der Apfelwoche



Baumpflanzaktion: Das wird einmal ein grosser Baum!

Anlässe im Verlauf des Jahres

22

21. bis 23. Mai
Kurz-Lager 3. Klasse Bürgi in Alt St. Johann

10. bis 13. Juni
Outdoor-Woche der Klassen Frömmrich und Leonardi: Theatersport

10. bis 13. Juni
Outdoor-Woche der 4. Klasse Jud im Seeschulzimmer Kreuzlingen

10. bis 13. Juni
Outdoor-Woche der 5. Klasse Scheuner: mit den Velos um den Bodensee

11. und 12. Juni
Besuchstage der neuen Kindergärtler, 1.- und 4.-Klässler bei ihren neuen Lehrpersonen

16. bis 20. Juni
Projektwoche Fussball im Schulpavillon, mit WM-Public-Viewing

16. bis 20. Juni
Lager der Klassen Frömmrich, Hofmann, Jud und Leonardi in Marmorera GR

16. bis 20. Juni
Klassenlager 6. Klasse Hauser in Ennenda GL

23. bis 27. Juni
Projektwoche mit Aufführung Kindergarten Zelgli

23. bis 27. Juni
Klassenlager 6. Klasse Ihle in Elgg ZH

23. bis 27. Juni
Klassenlager 5. Klasse Scheuner in Segnas GR

25. bis 26. Juni
Kurz-Lager 3. Klasse Hostettler in Atzmännig SG

27. Juni
(Schul-)Jahresschluss-Anlass für alle Mitarbeitenden im Restaurant Tribeca

30. Juni bis 4. Juli
Outdoor-Woche der 6. Klasse Hauser: mit den Velos um den Bodensee

2. bis 4. Juli
Abschlussreise der 6. Klasse Seiler

6. bis 12. Juli
Sommer-Ferienlager in Scuol; Hauptleitung: Markus Bösch

7. und 8. August
Ortskonferenz: Planungs- und Arbeitstage für alle Lehrpersonen



Lager 3. Klasse Bürgi: Was hat es wohl Gutes im Rucksack?



Lager 6. Klasse Ihle: Feuermachen wie «anno dazumal»



Sommerferienlager: Abkühlung und Abenteuer im Inn

23



Lager 5. Klasse Ruoff: Im Klettersteig

18. bis 22. August
Klassenlager 6. Klasse Köhler in Gersau SZ

18. bis 22. August
Klassenlager 6. Klasse Nagy in Weissbad AI

28. August
Jahresanlass mit den «Senioren im Klassenzimmer»

1. September
Sporttag Mittelstufe

1. bis 5. September
Klassenlager 5. Klasse Ruoff in Segnas GR

13. September
Tag der offenen Tür im innen sanierten Pestalozzischulhaus

16. September
Mitarbeiterausflug in die Region Bischofszell

28. Oktober
Oberschulhaus-Klassen besuchen Labors der Firma Zeller AG

28. Oktober
Besuch der Primarschulbehörde beim Team SHP (Schulische Heilpädagogik)

3. November
Eltern-Weiterbildung: «Erfolgreiche Erziehungswerte» mit B. Frischknecht

12. November
Laternenumzug aller Romanshorner Kindergärten

14. November
Lesenacht im Schulpavillon

21. November
2. Klasse Bösch verkauft auf dem Wochenmarkt selbst Gemachtes für Swissaid

ab 24. November
Kerzenziehen in der Kerzenküche im Keller der Alten Turnhalle

18. Dezember
Musicalproduktion der 2. Klasse Odermatt und der 4. Klasse Seiler

Im Advent
Diverse weitere Auftritte und andere Adventsaktivitäten einzelner Klassen und ganzer Schulhäuser



Während der Lesenacht machten die Klassen vom Pavillon auch Station in der Gemeindebibliothek – und hörten dort spannende Geschichten

Dank

Die Primarschulbehörde dankt allen Lehrpersonen, allen haupt- und nebenamtlichen Angestellten sowie allen Kommissionsmitgliedern der Primarschulgemeinde für die im Berichtsjahr geleistete Arbeit.

Danken möchten wir aber auch allen Mitbürgerinnen und Mitbürgern für das uns und den Mitarbeitenden unserer Schule entgegen gebrachte Vertrauen.

Das Ferienhaus «Sonnenberg» der Schulgemeinde Romanshorn

Die Schulgemeinde Romanshorn schickte schon vor dem 1. Weltkrieg erholungsbedürftige Kinder zu Kuraufenthalten nach Oberhelfenschwil. Im Jahr 1919 kaufte sie die Liegenschaft «Sonnenberg», um sich den Kurplatz Oberhelfenschwil zu sichern. Der «Sonnenberg» blieb das einzige von öffentlicher Hand betriebene Ferienheim in Oberhelfenschwil. Schon bald versuchte die Schulgemeinde Romanshorn den «Sonnenberg» mit der Unterbringung weiterer Ferienkolonien aus anderen Ortschaften

selbsttragend zu gestalten. Diesem Vorhaben war aber ein eher mässiger Erfolg beschieden. Darum wurde der inzwischen mit einigem Aufwand umgestaltete «Sonnenberg» im Jahr 1947 an den ortsansässigen Bäcker und Wirt Armin Brunner verkauft, der das Ferienhaus noch einige Jahre weiterbetrieb und es dann einstellte. Heute ist der «Sonnenberg» wieder ein Wohnhaus und im Besitz von Nachkommen von Armin Brunner.

Im Gegensatz zu den von Privaten geführten Oberhelfenschwiler Kolonieunterkünften, von denen neben einzelnen Fotos kaum Unterlagen erhalten



Autor dieses Textes: Emil Lehmann, geb. 1945, Journalist, Zürich/Oberhelfenschwil

Emil Lehmann hat in den Jahren 2013 und 2014 die Geschichte des Fremdenverkehrs in der Toggenburger Gemeinde Oberhelfenschwil aufgearbeitet, der um die Jahrhundertwende begann und in den Sechzigerjahren des letzten Jahrhunderts ausgelaufen ist. Eine bedeutende Rolle spielte das Ferienhaus «Sonnenberg», das die damalige Schul-

gemeinde Romanshorn zwischen 1919 und 1947 in Oberhelfenschwil betrieb. Im Archiv der Primarschulgemeinde Romanshorn finden sich detaillierte Unterlagen über dieses Ferienhaus. Sie bilden die Grundlage für den hier abgedruckten Text.

Die Primarschulbehörde dankt Emil Lehmann für das Recht, diesen Bericht über ein Stück Romanshorer Schulgeschichte abdrucken zu dürfen.

geblieben sind, ist die Geschichte des Romanshorer Ferienheims im Schularchiv Romanshorn sehr gut dokumentiert. Mehrere Bundesordner mit vielfältigem Material sowie Kassabücher, Jahresberichte und Protokolle von Schulversammlungen etc. erlauben einen Einblick in die Geschichte des Ferienheims, in die Vorgänge in Oberhelfenschwil, über Kontakte mit anderen Schulgemeinden, mit der Pro Juventute und anderen Hilfswerken, über die Diskussionen in Romanshorn und auch über die finanzielle Entwicklung. Die folgende Darstellung stützt sich auf diese Materialien im Archiv der Schulgemeinde Romanshorn.

Die ersten Romanshorer Kolonien

Die Zeit der Romanshorer Ferienkolonien begann im Jahr 1913 und findet im Jahresbericht der Primarschulpflege 1919 eine fast schon poetische Würdigung:

«Im Jahre 1913 war es, als wir zum ersten Mal eine kleine Schar erholungsbedürftiger Kinder hinauf in geschützte Bergeshöh' schicken konnten, damit sie bei guter Kost, bei gesunder Höhenluft und regelmässiger Lebensweise sich erholen konnten. Die ältere Abteilung kam nach dem Bendel, die jüngere nach Oberhelfenschwil.»

Gemäss einer im Archiv von Romanshorn vorhandenen Liste nahmen 32 Kinder an dieser Kolonie teil. Deren Eltern beteiligten sich mit total 480 Franken an den Gesamtkosten von 1'280 Franken für das Lager (40 Franken pro Kind). An der Schulgemeinde Romanshorn blieben, weil die Ferienkolonie ja eine sozial-medizinische Institution war, 800 Franken an Beiträgen hängen.

In den Teilnehmerlisten der späteren Jahre sind teilweise die Berufe der Eltern angegeben. Diese zeigen, dass es sich bei den meisten um Arbeitereltern, um andere Familien mit geringem Einkommen oder um verwitwete Frauen mit Kindern handelte. Über das Lager 1914 wird im Jahresbericht 1914 entschieden prosaischer berichtet. 25 Kinder gingen nach Oberhelfenschwil. Ein Lehrer und zwei

weibliche Aufsichtspersonen waren mit dabei. Die Kolonie fand in der ersten Juli-Hälfte statt, weil die Räumlichkeiten vom 27. Juli an durch St. Galler Kinder beansprucht wurden. Die Witterung war recht gut und der Erfolg sehr zufriedenstellend. Und: *«Die Koloniewirte gaben sich alle Mühe, den gestellten Anforderungen gerecht zu werden.»*

Diese Koloniewirte waren die Familie Drexel im Gasthaus «zur Brauerei» in der Dorfmitte von Oberhelfenschwil, wo schon seit gut zehn Jahren immer wieder Ferienkolonien zu Gast gewesen waren. In einem Schreiben vom 6. Juni 1913 bestätigte Gastwirt Tobias Drexel die Bereitschaft, die Romanshorer Kinder aufzunehmen, und schickte auch gleich einen Speiseplan mit, der im Romanshorer Schularchiv erhalten geblieben ist.

1915 und 1916 gab es keine Erholungskuren für Romanshorer Kinder in der Hoffnung, dass bald wieder *«normalere Verhältnisse»* (Protokoll Schulgemeindeversammlung Mai 1919) eintreten würden. In den *«schwierigen, teuren Zeiten»* (ebda.) wuchs das Bedürfnis nach einer Ferienkolonie. Oberhelfenschwil wurde wieder als Kolonieort gewählt. Zwar musste die Kolonie in Notunterkünften in Oberhelfenschwil untergebracht werden. Sie wurde aber vom Brauerei-Wirt gepflegt.

Immerhin, man war wieder in Oberhelfenschwil, wo man offensichtlich gute Erfahrungen gemacht hatte. Im Jahresbericht 1918 heisst es, dass im Jahr 1917 49 Kinder zur Kolonie zugelassen worden seien:

«Bei der Auswahl der Kinder wurde ein strenger Massstab angelegt, sodass nur die Bedürftigsten, die Unterernährten und solche, die infolge ihres bedenklichen Gesundheitszustandes einen Kuraufenthalt nötig hatten, Aufnahme fanden.»

Die Verpflegung habe in den ersten Tagen der Rationierung wegen – 1 Liter Milch und 300 Gramm Brot pro Tag – Probleme gegeben, nachher sei es aber gelungen, einen Speisezettel einzurichten, der den Anforderungen einer gesunden, kräftigen und nachhaltigen Kost genügt habe. Dies wird im Jahresbericht auch belegt:

«Die gute Wirkung des Kolonie-Aufenthaltes war sichtbar, messbar und auch fühlbar. Sichtbar durch das gute, braune und rotbackige Aussehen der heimgekehrten Kolonisten, messbar durch die Zunahme des Körpergewichtes – durchschnittliche Zunahme bei den Knaben 2,05 kg, bei den Mädchen 1,98 kg, 7 Kinder zeigten keine Gewichtsschwankungen – fühlbar in ihrem Betragen, in ihrem Verhalten unter- und zueinander.»

Aufgrund dieser guten Erfahrungen, aber auch wegen der schwierigen Platzsuche, entschied sich die Romanshorner Schulpflege, ihre Kolonien nicht länger mietweise irgendwo unterzubringen, sondern selber ein Gebäude für ihre Ferienkolonien zu erwerben, und zwar in Oberhelfenschwil.

Im eigenen Ferienhaus: der «Sonnenberg»

Der Schulgemeindeversammlung vom Mai 1919 wurde darum ein entsprechender Antrag vorgelegt. Der Vorsitzende führte – zum Teil fast wörtlich gleich wie im späteren Jahresbericht – aus, dass die Durchführung von Ferienkolonien zuerst auf Widerstand gestossen sei. Dieser Widerstand habe aber allmählich «besserer Einsicht, wohlwollender sozialer Empfindung Platz gemacht». Auch hätten benachbarte Gemeinden wie Arbon und Kreuzlingen, wo man auch rechnen könne, ebenfalls solche Ferienheime erworben. Das zeige, dass die Idee zum Erwerb eines Ferienheims nicht «einseitigen lokalen Anschauungen, nicht einer übertriebenen Gefühlsduselei, nicht einer unrichtigen Auffassung der sozialen Pflichten gegen Arme und Schwache das Entstehen verdankt, sondern dass sie eben ein Bedürfnis, für kränkliche Kinder eine Notwendigkeit sind und zu einer Wohltat werden».

Das Objekt, ein älteres Bauernhaus, an sonniger Südlage, ein paar Minuten oberhalb des kleinen Dorfes gelegen und von 19,5 Jucharten (rund sieben Hektaren) Wiesland und etwas Wald umgeben, war auch der Gemeinde Kilchberg am Zürichsee ins Auge gefallen, die bereit war, für das

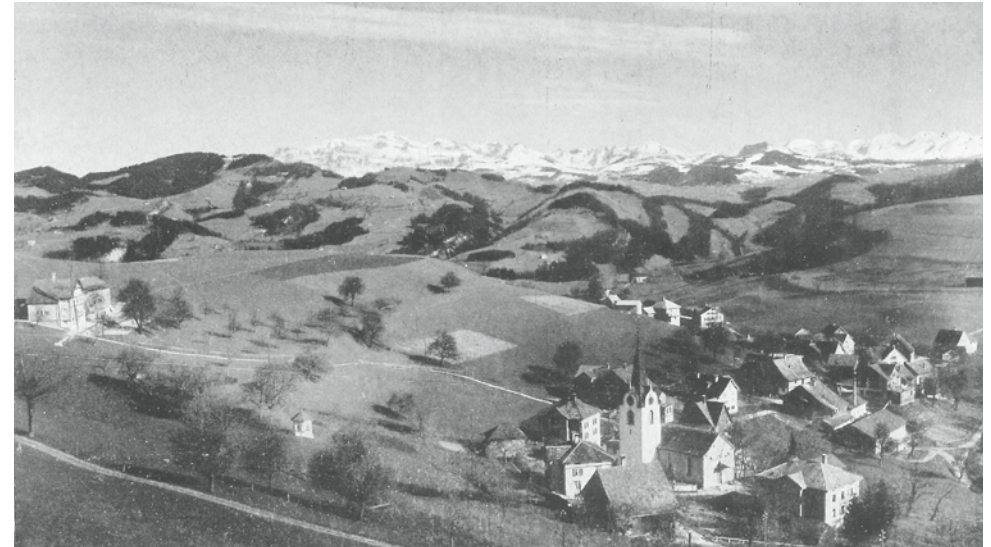
Anwesen einen Preis von 40'000 Franken zu bezahlen. Romanshorn aber wurde ein Preis von 36'000 Franken offeriert (tatsächlich bezahlt wurden dann 37'000 Franken, weil noch ein Nutzungsrecht für eine Spielwiese dazu kam) – «auf Wunsch der Bevölkerung, weil die Romanshorner Kolonie beliebt» war und «weil der Kolonievater den Bauernton zu treffen versteht».

Für den Betrieb eines Ferienheims seien noch ein paar Reparaturen vorzunehmen, wurde an der Versammlung ausgeführt, was aber mit Kosten von rund 2'000 Franken abgehen werde. Ausserdem verfüge das Haus über einen eigenen Brunnen, der permanent frisches Quellwasser liefere. So sei es möglich, schon im laufenden Sommer zwei Kolonien für je drei Wochen ins neue Ferienhaus zu schicken, auch wenn vorerst noch Betten und solche Dinge besorgt werden müssten. Ein Pächter für Scheune und Land sei auch bereits vorhanden. Die Schulversammlung beschloss praktisch ohne weitere Diskussion mit grossem Mehr, die Schulpflege mit dem Kauf der Liegenschaft «Sonnenberg» zu beauftragen. Verkäufer war der schon erwähnte Tobias Drexel, Wirt im Gasthaus «zur Brauerei», wo die ersten Romanshorner Ferienkolonien untergekommen waren. Drexel hatte die Liegenschaft selber nur kurz zuvor erworben – vermutlich in spekulativer Absicht.

Im Jahresbericht 1919 der Romanshorner Schulpflege wird dieser Beschluss wie folgt kommentiert:

«Der Beschluss bezüglich Erwerb eines eigenen Ferienheims ist ein Ehrenbrief, in dem die Liebe zu den notleidenden, zu den bleichen, kränklichen Kindern eingetragen ist.»

Bei der Lektüre dieses Jahresberichts, der den Stimmberechtigten ungefähr ein Jahr nach dem Beschluss zum Kauf der Liegenschaft zugestellt wurde, wird allerdings auch bereits klar, dass dieser Kauf der Schulgemeinde Romanshorn nicht zur reinen Freude werden sollte. Für den Aus- und Um-



Oberhelfenschwil gegen den Säntis. Der «Sonnenberg» ist links am Rand zu sehen.

bau des Wohnhauses in ein Ferienhaus legte Architekt Mörikofer einen Gesamtkostenvoranschlag von 17'500 Franken vor. Und weiter liest man: «Ein Sorgenkind ist zurzeit die notwendige Quellenfassung bezw. die Verbesserung der Wasserversorgung.»

Sorgenkind Wasserversorgung

Dieses «Sorgenkind» machte sich bald bemerkbar. In der Schulversammlung des Jahres 1920 lobte die Vorsteherchaft zwar die gemachten Renovationen und Anpassungen an den neuen Zweck des ehemaligen Bauernhauses und kommt zum Schluss: «Es ist ein Ferienhaus entstanden, das wegen seiner praktischen Einteilung und die schöne Lage sich den für diesen Zweck erstellten Gebäuden würdig an die Seite stellen darf.»

Das Heim habe jetzt 52 Betten, und es habe einen Vorzug: Das Heim solle sich selbst erhalten können. Weil es schade sei, das schöne Heim nur gerade

für den Eigengebrauch während sechs Wochen im Jahr zu belegen, habe die Heimkommission mit verschiedenen Schulpflegern der Umgebung Kontakt aufgenommen, um das Heim zu vermieten und sei «auf einen freudigen Widerhall gestossen». So konnten schon im zweiten Jahr nach dem Kauf Ferienkolonien aus Horn, Uttwil, Amriswil, Bischofszell, Bürglen und Weinfelden zu deren Zufriedenheit in Oberhelfenschwil aufgenommen werden. Pro Kind und Tag wurde diesen Schulgemeinden ein Betrag von Fr. 3.50 für Unterkunft und Verpflegung verlangt, zuzüglich 20 Rappen für die Leitung.

Solche Vermietungen an andere Schulgemeinden wurden in einem dreiseitigen Vertrag geregelt, der unter anderem auf einer halben Seite Abmachungen über die tägliche Ernährung, Vorschriften zur Verhinderung ansteckender Krankheiten und vieles mehr enthält. Der Vertrag mit Weinfelden für das Jahr 1920 hat sich neben anderen erhalten.

Diese Vermietungen besserten zwar die Rechnung des Heims auf. Das Jahr 1920 war aber ein schwieriges Jahr. Wegen der Maul- und Klauen-seuche kamen weniger Kolonien als erhofft. Der Gemeinderat von Oberhelfenschwil versuchte die Primarschulpflege Romanshorn davon zu überzeugen, vorerst keine weiteren Kolonien nach Oberhelfenschwil zu schicken. Und eine Versammlung der landwirtschaftlichen Vereine von Oberhelfenschwil entschied sich, mit einem Brief in Romanshorn zu intervenieren.

Am 19. August 1920 ging ein von allen landwirtschaftlichen Organisationen des Dorfes unterzeichneter Brief ab, in dem es heisst, man habe, nachdem alle bisherigen Interventionen erfolglos geblieben seien, beschlossen, «im Namen unserer gesamten Landwirtschaft Ihrer Behörde die Missbilligung auszusprechen für die Rücksichtslosigkeit, unter obwaltenden Umständen das Ferienheim neuerdings mit Kolonien zu bevölkern».

Dass dieser scharfe Brief eine Wirkung zur Folge gehabt hat, ist eher unwahrscheinlich, jedenfalls stieg die Belegungszahl gegenüber dem ersten Jahr deutlich an, wenn auch nicht in dem Masse wie in den folgenden Jahren. Allerdings fehlt im Archiv in Romanshorn ausgerechnet der Jahresbericht 1920. Hinzu kommt: Die Zusammenstellung der bis zum Herbst 1920 aufgelaufenen Kosten war auch ohne die Behinderung durch die Tierseuche erschreckend genug.

Die Versammlung hatte im Jahr 1919 einen Kredit von knapp 40'000 Franken für den Kauf und die Einrichtung des «Sonnenbergs» als Ferienheim bewilligt. Der Schulversammlung vom 7. November 1920 präsentierte die Schulvorsteherschaft die folgende Kostenzusammenstellung:

Ankauf der Liegenschaft	Fr.	37'000
Umbauten für das Ferienheim	Fr.	25'000
Umbauten für den landw. Betrieb	Fr.	5'000
Inventar	Fr.	10'000
Wassergrabungen	Fr.	12'000

Zusammen also 89'000 Franken. Der Eindruck drängt sich auf, die Schulvorsteherschaft habe sich beim Kauf der Liegenschaft mehr durch Blauäugigkeit, denn durch Sachkompetenz ausgezeichnet. Und das Wasserproblem war trotz intensiver Grab- und Sucharbeiten keineswegs gelöst.

Der Brunnen vor dem Haus, der ständig frisches Quellwasser lieferte, hatte sich als zu klein erwiesen. Die 600 Liter Wasser pro Tag, die die Quelle ergab, mochte für eine Bauernfamilie und deren Vieh gereicht haben, nicht aber für ein Ferienheim mit gut 50 Personen. Man brauchte mehr Wasser. Ungefähr 2'000 Liter jeden Tag. Und zwar aus dem eigenen Grund und Boden. Denn eine Wasserversorgung gab es in der Zeit nach dem Ersten Weltkrieg in Oberhelfenschwil noch nicht. Die Gründung einer Wasserkorporation wurde erst später in Betracht gezogen.

Auf Anraten des Wasserschmeckers Wieser aus Schaffhausen, «der auf diesem Gebiet als Autorität gilt», wurde für 12'000 Franken ein Stollen gegraben. Wasser wurde aber nicht gefunden. Gemäss einem Gutachten von Müller-Egloff aus Amriswil, das in der oben erwähnten Versammlung verlesen wurde, war das darauf zurückzuführen, dass starke Nagelfluhschichten bis in grosse Tiefe dieses nicht durchlassen würden. Er empfahl deshalb, die Grabarbeiten einzustellen.

Die Vorsteherschaft beantragte, die bisher getätigten Ausgaben zu bewilligen sowie zusätzlich weitere 8'000 Franken für die endgültige Lösung des Wasserproblems.

In der anschliessenden Diskussion war von «Kompetenzüberschreitung» die Rede. Die Vorsteherschaft konnte sich schliesslich durchsetzen.

Im nächsten Jahr, in der Schulversammlung vom 10. April 1921, konnte die Vorsteherschaft dann immerhin von einem Erfolg berichten. Nach verschiedenen Geologen-Gutachten war man auf eine Quelle von ca. 3'000 Liter Wasser pro Tag gestossen. Die Vorsteherschaft war der Ansicht,

die Probleme der Versorgung des Ferienheims mit Trinkwasser gelöst zu haben und auch den Anforderungen des Feuerschutzes einigermassen nachgekommen zu sein.

Der Bemerkung der Vorsteherschaft: «Wir haben nun allerdings für unsere Verhältnisse ziemlich teures Wasser», wird man aber schwerlich widersprechen können. So sahen es auch die Teilnehmer an der Diskussion, und der Protokollführer sah sich veranlasst, die Diskussion als «etwas scharf geführt» zu bezeichnen. Er schliesst mit den folgenden Worten:

«Erst nach 12h konnte der Vorsitzende die das Geleise der Eintracht verlassende Diskussion schliessen. Er knüpfte daran den Wunsch, es möchten in Zukunft im Interesse und zum Wohle der Schule alle zu behandelnden Fragen in gutem Einvernehmen gelöst werden.»

Nach diesen Turbulenzen wegen Wasser und Finanzen kam das Romanshorne Ferienheim in ein ruhigeres Fahrwasser. Die Zufriedenheit über das Erreichte scheint allgemein gewesen zu sein und findet ihren deutlichsten Ausdruck im mehrseitigen Bericht, den der Lehrer J. Osterwalder im Jahr 1923 über den «Sonnenberg» verfasst hat.

Nach einer eingehenden Schilderung des Ferienheims, seiner Einrichtungen, des Tagesablaufs, der Ernährung und der heilsamen Wirkung der Kuraufenthalte schliesst Osterwalder seinen Bericht:

«So ist unsere Institution der Ferienkolonie zu einem Werke der Humanität geworden, welches zum Helfen nur einen Antrieb kennt: Die Hilfsbedürftigkeit. Sie hat zahlreichen Personen aus allen Ständen, die ganze Gemeinde, zu Opfern für die Kinder ihrer schlechter gestellten Mitmenschen herangezogen. Ja in einer Zeit, in welcher soviel des Trennenden in unserem sozialen Leben auftritt, ist nichts wertvoller, kann nichts versöhnlicher wirken, als solche ausgebreitete und uneigennützig Arbeit und das liebevolle Interesse, welches allenthalben den Kindern der Armen bezeugt wird. Wieviel armen, kranken Kindern geben diese Wohl-

taten den Glauben und den Mut fürs Leben wieder. Möge es viele Menschenfreunde hier in Romanshorn geben, die unser edles Werk tatkräftig unterstützen.»

Die Goldenen Zwanzigerjahre

Nachdem die Wasserprobleme fürs Erste gelöst und andere Schulgemeinden als Nutzer des Ferienheims gewonnen waren, entwickelte sich der «Sonnenberg» bald zu einem der beiden wichtigsten Beherberger im kleinen Kurort Oberhelfenschwil.

Schon im Jahr 1921 hatten die Kolonien der oben erwähnten Schulgemeinden dazu beigetragen, die Belegung des «Sonnenbergs» deutlich zu verbessern. 228 Kolonisten verbrachten 5'017 Kurtage in Oberhelfenschwil, und von den angeschlossenen Schulgemeinden erfuhr Romanshorn die volle Anerkennung. Vermerkt wird im Jahresbericht allerdings auch, dass die Schulgemeinde Romanshorn wegen der hohen Arbeitslosigkeit einen hohen Anteil der aus Romanshorn anfallenden Koloniekosten selber habe tragen müssen. Das Rechnungsergebnis erlaubte, alle Kosten zu bezahlen und erst noch eine Amortisation von 3'000 Franken zu leisten. Der Dank der Schulpflege geht an den Kolonieleiter Federspiel und an die noch auf Jahre hinaus nicht namentlich genannte Leiterin des Ferienheims, Frau Bethy Rosenast, die dem «Sonnenberg» über 25 Jahre erhalten blieb.

Im Jahr 1922 konnten die Kolonietage leicht auf 6'340 gesteigert werden. Romanshorn belegte davon 2'231 Kurtage. Und bemerkenswert: Erstmals war auch die Pro Juventute an Bord, wenn auch nur mit 16 Kindern, die sich je acht Wochen im «Sonnenberg» aufhielten. Der Rechnungsabschluss war schlechter, weil der Pensionspreis um 30 Rappen gesenkt worden war, weil aber gleichzeitig der Milchpreis stieg. Zudem mussten während den Monaten Juli und August zahlreiche Kinder wegen Platzmangels im «Sonnenberg» bei Privaten im Dorf untergebracht werden, was bedeutende Kosten für Zimmer und Betten verursachte.



Der «Sonnenberg» von Westen. Das Foto stammt aus der ersten Hälfte der 20er-Jahre vor dem Bau der Esshalle.

1923 lag die Belegung wieder unter 5'000 Kurtage (4'914 Kurtage). Die Rechnung schloss wegen teurer Milch und teurem Fleisch schlechter ab, aber im Winter 1923/24 wurde der «Sonnenberg» erstmals auch im Winter offen gehalten, und es waren die ganze Zeit acht bis zehn Kinder dort in Kur, was die Rechnung wieder um 900 Franken aufbesserte.

1924 war – gemessen an der Zahl der Kurtage – das beste Jahr des Ferienheims «Sonnenberg». Allein von Kindern, die durch die Pro Juventute nach Oberhelfenschwil geschickt worden waren, kamen 3'696 Kurtage zusammen. Die Eisenbahnerkinderhilfe für Deutschland brachte 2'061 Kurtage. Zusammen mit den üblichen Ferien- und Kurkolonien aus dem Thurgau kamen so 9'600 Kurtage

zusammen, was der Rechnung zugute kam. Einmal mehr rechnet die Schulpflege in ihrem Jahresbericht aber vor, dass die Kurkinder aus Romanshorn nur einen bescheidenen Teil der durch sie verursachten Kurkosten selber bezahlen konnten, nämlich von Gesamtkosten von 6'193 Franken gerade einmal 1'853 Franken. Der Rest stammt aus der Schulkasse und von Beiträgen Dritter.

1925 war es mit diesem Höhenflug wieder zu Ende. Die Aktion der Eisenbahnerkinderhilfe war ausgelaufen, der Pro Juventute für solche Heimaufenthalte das Geld mehr oder weniger ausgegangen. Die Schulgemeinde Romanshorn versuchte diese Ausfälle mit Werbung wenigstens einigermaßen auszugleichen. In den Monaten Juli und

August war das Heim wieder überbelegt, Privaturkünfte mussten dazu gemietet werden. Diese kostenträchtige Notlösung blieb auch in den folgenden Jahren erhalten. Später konnte mit dem Saal des Restaurants Rössli ein etwas grösseres Ausweichlokal zugemietet werden, um solchen Problemen wenigstens einigermaßen zu begegnen. Und wie in den vorangehenden Jahren auch wurde im und um das Haus das eine und andere erneuert und verbessert. Insbesondere wurde auf der Sonnenseite gegen das Dorf hin eine offene Esshalle erstellt, sodass die Kinder bei gutem Wetter draussen essen konnten. Später wurde die heute noch bestehende Esshalle auf drei Seiten verschalt.

Der Erfolg blieb nicht ohne Nebenwirkungen. Das Ferienheim sah sich 1925 mit einem scharfen Protest der Besitzerin des Ferienheims «Sonnenhof» im Dorf konfrontiert, welche den Romanshornern vorwarf, ihr Geschäft mit den Ferienkolonien zu stören. Der Konflikt blieb ohne weitere Folgen. Wichtiger war, dass die Primarschule Romanshorn in der Absicht, ihr Ferienheim zumindest selbsttragend zu gestalten, immer mehr Kolonien aufnahm, und das auch, wenn die Beherbergungskapazität des «Sonnenbergs» bei weitem überschritten wurde. Schlafplätze waren dort ungefähr 40 vorhanden, aber immer wieder waren mehrere Kolonien gleichzeitig im «Sonnenberg». Zwar war es möglich, hundert Kinder gleichzeitig zu verpflegen, aber immer wieder musste die Mehrheit der Kinder in Dependancen im Dorf untergebracht werden. Solche Unterkünfte zu finden, war ohne grössere Probleme möglich, weil sowieso viele Hausbesitzer im kleinen Dorf dafür eingerichtet waren, privat Kurgäste zu beherbergen. Allein im Jahr 1937, als gleichzeitig 107 Kinder «im» «Sonnenberg» weilten, waren Kinder zum Schlafen auf sechs verschiedene Dependancen verteilt, was Mehrkosten und einen zusätzlichen Betreuungsaufwand zur Folge hatte und auch so nicht immer rund verlief.

So monierte 1937 ein Kolonieleiter aus Diessenhofen, dessen Kinder zum Teil im Saal des Restaurants Rössli untergebracht worden waren, die Kinder seien vom Lärm des Restaurants beim Schlafen gestört worden, und die Waschgelegenheiten seien ebenfalls ungenügend gewesen, weshalb man nach Reklamationen von Dorfbewohnern über die Verschmutzung eines Dorfbrunnens teilweise ganz auf das Waschen verzichten habe.

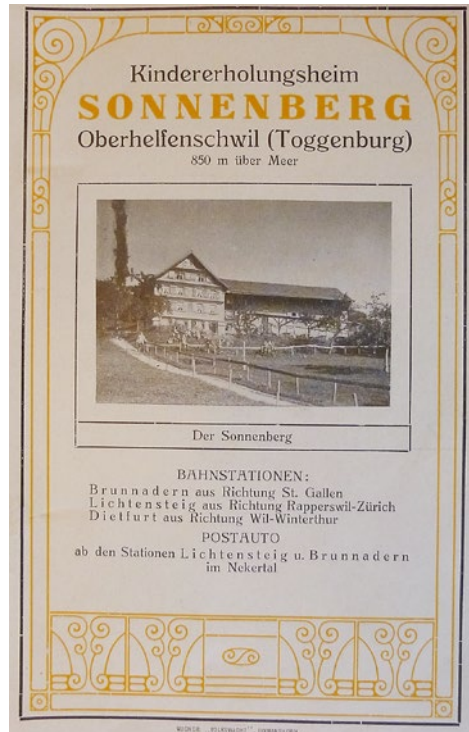
Ebenfalls im Jahr 1937 reklamierte ein Kolonieleiter aus Romanshorn, sechs Mädchen, die privat untergebracht waren, seien nicht immer gut gewaschen gewesen. Und weiter: «Eines Abends waren die sechs Mädchen statt im Bette in der Stube der Familie anzutreffen, tanzend beim Radio.»

Unterbringungsprobleme blieben dem «Sonnenberg» bis zum Verkauf erhalten und hatten Überlegungen über eine Vergrösserung des Heimes und allerlei Ausbaupläne zur Folge. Diese gingen aber vorerst kaum über allgemeine Überlegungen hinaus. In den 30er-Jahren waren offenbar mehrfach hundert und mehr Kinder im «Sonnenberg» und seinen verschiedenen Dependancen untergebracht. Im Jahr 1939 teilte die Schulvorsteher-schaft Romanshorn der Gemeinde Horn sogar mit, man sei in der Lage bis zu 120 Kolonisten aufzunehmen.

Zu den Unterbringungsproblemen kamen andere Wünsche an die Ausstattung. Ein Radio wurde angeschafft, was es «bereits in jedem Bauernhaus» habe (Brief von Frau Rosenast, Nov. 1937). Mehr Spielgerät wurde verlangt. Aber auch eine Kegelbahn für das Regenwetter und ein eigenes Schwimmbad – ein Thema, das den Verkehrsverein Oberhelfenschwil längere Zeit umtrieb.

Wie weiter mit dem «Sonnenberg»? Mehr Bürde als Würde

Schon gegen Ende der 20er-Jahre ergaben sich Fragen über die Zukunft des Romanshorer Ferienheims. In einem dreiseitigen Bericht einer Spezialkommission über das Jahr 1928 findet sich eine



neue Zusammenstellung der gesamten Kosten, die dieses Mal mit 122'000 Franken beziffert werden. Wie diese Zahl überhaupt zustande gekommen ist, ist nicht sehr klar. Ein Gutachter, vermutlich Mitglied der Primarschulpflege Romanshorn, zieht in einem anderthalbseitigen Bericht aus dem Jahr 1930 das folgende Fazit:

«Die Abschlüsse der Schul- und der Spezialrechnungen sind in den letzten 8 Jahren in einem solchen Wirrwarr, dass ich, je länger ich mich in die Geschichte vertiefe, immer mehr der Ansicht zuneige, dass es für die Schulgemeinde von Vorteil wäre, eine Expertise anzuordnen, es sei denn,

man wolle endgültig einen Strich unter alles machen. Revisoren und Regierung waren bei der Kontrolle ausserordentlich nachsichtig.»

Die Verfasser des oben erwähnten Berichts aus dem Jahr 1928 waren allerdings der Ansicht, der Gedanke einer Veräusserung des Ferienheims verbiete sich, weil sich die Schulgemeinde *«mindestens 60'000 bis 70'000 Franken zum vornherein abstreichen»* müsste. Vorgeschlagen wurden andere Massnahmen, nämlich Verzicht auf Dependancen, Einstellung des Winterbetriebs für ein paar wenige Kinder, um 10 Rappen höhere Tarife für Vertragsgemeinden und ein rationellerer Einkauf von Lebensmitteln und Bedarfsartikeln.

Dazu ist zu sagen, dass der «Sonnenberg» mit seinen Einkäufen – auch wenn sie sicher nicht alle in Oberhelfenschwil getätigt wurden – vermutlich zu einem nicht zu vernachlässigenden Kunden für die lokalen Ladenbesitzer und das Lebensmittelgewerbe wurde. Im Jahr 1928 mit der sehr guten Belegung von 7'394 Verpflegungstagen beliefen sich die Kosten für Lebensmittel und Verbrauchsgüter insgesamt auf den Betrag von 12'013.86 Franken – pro Verpflegungstag und Kind 1.62 Franken.

Die Situation der Schulgemeinde Romanshorn verschärfte sich, nachdem die Schulgemeinde Wein-



In der Esshalle

felden ihre Kolonie von Oberhelfenschwil abzog und diesen Beschluss in einem längeren Brief sehr detailliert und hart begründete. Im trockenen Sommer 1932 sei die Wasserversorgung im Ferienheim ungenügend gewesen. Zudem fehle es an Aborten, und die bestehenden seien falsch, nämlich gleich neben der Küche platziert. Die Waschgelegheiten seien ebenfalls zu knapp dimensioniert. Die Schulbehörde von Weinfeldern war nicht dazu zu bewegen, auf ihren Beschluss zurückzukommen.

Bischofzell verzichtete ebenfalls auf eine Erneuerung des bestehenden Vertrags, weil sich verschiedene Eltern beklagt und geweigert hätten, ihre Kinder nach Oberhelfenschwil zu geben: *«Vergangenen Sommer wurden unsere Ferienkinder von Ihrem Leiter so oft verprügelt, dass ein Vater seinen Buben unverzüglich zurückholte.»* Der Hinweis im Antwortbrief aus Romanshorn, dass es sich «nur» um eine Ohrfeige gehandelt habe, dass sich der Leiter inzwischen entschuldigt habe und dass *«die besonderen Verhältnisse bei jenem, einmal verohrfeigten Knaben auch Ihnen nicht unbekannt»* sind, änderte nichts.

Die Schulvorsteherschaft von Romanshorn versuchte die entstandene Belegungslücke durch Inserate aufzufüllen. Nachdem man früher schon andere Zeitungen und Zeitschriften für Werbung benutzt hatte, wählte man diesmal die NZZ.

Die Behörden der Romanshorer Schule mussten also bedeutende Anstrengungen unternehmen, um ihr Ferienheim genügend zu belegen. Zudem sahen sie sich gezwungen, nochmals mehrere tausend Franken zur diesmal endgültigen Sanierung der Wasserprobleme aufzuwerfen. Hinzu kamen ständig kleinere Reparaturen und Verbesserungen. Die Schulbehörde beklagte sich auch – nicht zum ersten Mal – dass die Romanshorer Kinder nur begrenzt zum Besuch des Ferienheims animiert werden konnten. Das hatte auch damit zu tun, dass die Romanshorer Kolonie öfters auf die Herbstferien verlegt werden musste, um während der

Sommerferienzeit der nach wie vor vorhandenen Nachfrage anderer Schulgemeinden nach Koloniestellen entsprechen zu können. Manchmal hatten die Romanshorer Glück und konnten im Sommer zuhause sich am See vergnügen und später in Oberhelfenschwil schönes Herbstwetter genießen, aber der Oktober brachte oft bereits Kälte und Nässe mit sich.

Auch dürfen die laufenden Aufgaben, mit denen sich die Schulvorsteherschaft konfrontiert sah, nicht unterschätzt werden. Waren es in den Jahren nach dem Kauf, also nach dem Kriegsende Probleme mit Rationierungskarten oder mit der Maul- und Klauenseuche, so mussten für den Ausbau des Heims und dessen Infrastruktur dauernd Neuschaffungen getätigt werden. Bis es soweit war, dass in einem Jahresbericht 1927 vermerkt werden kann, dass jetzt 85 Betten (davon aber 12 im Besitz der Gemeinde Diessenhofen und ein Teil in festen Dependancen) mit doppelter Wäscheausstattung zur Verfügung standen, brauchte es zum Beispiel Briefe an die Armee wegen ausgesiedelter Armeebetten, Briefe an einen Vermieter von Decken usw. Und dann die kleinen Dinge der Heimverwaltung. Regelmässige Briefe der Heimleiterin Frau Rosenast geben einen Einblick in den Alltag ihrer Aufgabe, aber auch in die Probleme, mit denen der zuständige Mann in der Schulverwaltung, Deutsch, konfrontiert war. Einmal braucht es neue Salat- und Gemüseschüsseln, dann wieder zwei Dutzend Suppenteller, weil etliche abgegangen sind. Bei den Küchenvorräten fehlen Kakao und Suppeneinlagen. Und nötig wären auch drei bis vier Nachttöpfe. Nötig ist neues Heizmaterial, das aber vom Dorfzimmermann zu begutachten ist, der bei Gelegenheit auch gerade eigenes Getreide für 50 Kilogramm Mehl liefern kann. Usw., usw.

Und dann sind da auch noch Reklamationen, die auch in Briefen nach Romanshorn angezeigt werden, weil etwa Knaben unbefugterweise Haselstecken geschnitten haben. Scherereien mit der Sonnenhof-Wirtin, die entgegen bestehender Ab-



Inserat in der NZZ in den 1930er-Jahren

machungen behauptete, Kinder vom «Sonnenberg» hätten zum Spielen eine Wiese benutzt, die eigentlich den Kolonien des im Dorf gelegenen «Sonnenhofs» gehörten. Oder Scherereien mit privaten Zimmervermietern, bei denen Koloniekinder ohne Aufsicht und deshalb etwas wild übernachteten usw. Immerhin, von Unfällen blieb der «Sonnenberg» weitgehend verschont. Die Jahresberichte melden bis 1940 nur drei schwerere Vorfälle. Im Jahresbericht 1926 ist von einem Knaben die Rede, der einen Gegenstand verschluckt hatte und operiert werden musste. Das Objekt ging schliesslich, ohne einen weiteren Schaden zu hinterlassen, auf natürlichem Wege ab. 1928 erkrankten zwei Kinder ernstlich. Eines konnte nach einem Spitalaufenthalt geheilt entlassen werden. Ein Knabe starb wenige Stunden nach der Überführung ins Spital Wattwil an einer Hirnhautentzündung, die er sich aber nach dem Urteil der Ärzte schon vor dem Eintritt in die Kolonie zugezogen hatte.

Ein Weiteres sind die Belegungszahlen. Sie lagen gemäss einer Zusammenstellung aus dem Jahr 1938 bis ca. 1932 fast durchwegs deutlich über 5'000 Tagen. Ab Mitte der 30er-Jahre dagegen fielen sie deutlich zurück und lagen meist unter 4'000 Tagen. Hinzu kommt der wiederholt von der Schulvorsteherschaft beklagte dürftige Besuch durch Romanshorne Kinder. Beides zusammen dürfte dazu beigetragen haben, dass gegen Ende der 30er-Jahre in den Schulversammlungen die For-

derung nach einem Verkauf des Schulheims «Sonnenberg» aufkam. Im Jahr 1938 (Schulversammlung vom 4. Juli 1938) erhielt die Vorsteherschaft den Auftrag, sich um einen Verkauf zu kümmern, musste aber später vermelden, dass nur ein viel zu tiefes Angebot von einem Privaten vorliege, weshalb man auf einen Verkauf verzichtet habe. Der beginnende 2. Weltkrieg führte dazu, dass man dieses Vorhaben nicht weiter verfolgte.

Aufschwung in den Kriegszeiten

Zwar war die Belegung am Anfang des 2. Weltkriegs schwach. Im Jahr 1941 waren gerade einmal 2'489 Pflage tage zu verzeichnen. Insgesamt verbesserte sich aber die Belegung des «Sonnenbergs» während des 2. Weltkriegs. Im Herbst 1939 wurden während mehrerer Wochen 70 Soldaten im «Sonnenberg» einquartiert, diese gaben das Ferienheim aber für die Herbstkolonien wieder frei. Im Kriegsjahr 1940 musste die Schulvorsteherschaft zur Kenntnis nehmen, dass der Schularzt zwar 90 Kinder für einen Kuraufenthalt ausgesucht hatte, dass aber nur 30 Kinder tatsächlich nach Oberhelfenschwil gefahren waren. Das schwächte die Nutzung des Ferienheims durch Kinder aus Romanshorn. Trotzdem wurde die Schulgemeinde einmal mehr massiv belastet, weil die Eltern dieser Kinder statt des Pensionspreises von nach wie vor 3.25 Franken pro Tag durchschnittlich weniger als einen Franken pro Tag zu bezahlen imstande waren.

Vermerkt wird im gleichen Jahresbericht, dass Amriswil eine bedeutende Kolonie geschickt habe, und zwar unter Leitung des später über den Thurgau hinaus bekannt gewordenen Lehrers Dino Larese mit seiner Frau. Dieser lebte übrigens nach dem Verkauf des Ferienheims einige Zeit als Mieter im Sonnenberg.

Die betrieblichen und finanziellen Verhältnisse des Ferienheims veränderten sich ab 1942 vor allem dadurch, dass in Oberhelfenschwil jeweils für die Winterzeit ein Flüchtlingslager eingerichtet wurde.

Auch im «Sonnenberg» waren – üblicherweise von ungefähr Ende Oktober bis Anfang Mai – jeweils gegen 50 Flüchtlinge, meist Frauen mit Kindern, untergebracht.

Im Schularchiv Romanshorn findet sich ein Mietvertrag zwischen dem Territorial-Inspektorat des 4. Armeekorps und der Schulgemeinde über die Vermietung des «Sonnenbergs». Dieser enthält den Mietzins, eine jährliche Miete für Gebäude und Mobiliar von 2'295 Franken, sowie weitere Bestimmungen. Insbesondere in Artikel 8 die Festlegung, dass der «Sonnenberg» während der Sommerzeit für Ferienkolonien geräumt werden soll. Die Schulvorsteherschaft hatte auf eine Anfrage nach «*etwelchem Zögern*» (Jahresbericht 1943) in eine Vermietung des Ferienheims eingewilligt, «*was sich für den Betrieb in finanzieller Hinsicht gut auswirkte*», wie es im Jahresbericht 1944/45 heisst. Dabei war die Entschädigung der Armee bescheiden genug, knapp 200 Franken pro Monat, also pro Person und Tag etwas mehr als zehn Rappen.

Am Ende aber war man froh, dass nach Kriegsende keine weiteren Flüchtlinge mehr aufgenommen werden mussten. Nach Flüchtlingen aus Holland und später Jugoslawien waren im Winter 1944/45 Flüchtlinge aus Italien im Heim untergebracht. Diese hätten das Heim derart strapaziert, dass verschiedene Schäden entstanden seien. Dafür kam aber nach einem im Romanshorne Archiv vorliegenden Mietvertrag das Territorialkommando auf, das für diese Lager zuständig war. Immerhin konnte die Schulverwaltung in einem Jahr wegen der Zusatzeinnahmen durch die Flüchtlinge Rückstellungen von 4'000 Franken, in einem anderen Jahr sogar von 6'000 Franken vermerken. Die finanziell guten Jahre gegen Kriegsende liessen auch einen schon länger gehegten Wunsch wieder aufkommen, das Heim mit mehr Schlafplätzen zu vergrössern, damit die immer wieder nötige auswärtige Platzierung von Koloniekindern endlich nicht mehr nötig sein würde. Weil der Krieg zu Ende ging, hoffte man, bei der Armee günstig

Schlafbaracken erwerben und so das Problem lösen zu können (Schulversammlung Juli 1945).

Ausbauideen und eine Kehrtwende

Ein Jahr später, in der Schulversammlung vom Juli 1946, musste die Schulvorsteherschaft berichten, dass sich der Ankauf von Armeebaracken «*als ungünstig*» erwiesen habe. Die Behörde studierte darum auch einen Erweiterungsbau, befürchtete aber bereits, dass die absehbaren Kosten von rund 50'000 Franken zu hoch ausfallen würden. Zudem sei die Beteiligung aus Romanshorn einmal mehr ungünstig, «*da die Romanshorne Kinder in der Badezeit den See vorziehen*». Die Schulvorsteherschaft folgerte daraus: «*Die Situation muss noch genau und eingehend von der Behörde überdacht werden.*» Eine Diskussion über die schwierige Lage des Ferienheims gab es nicht.

Dafür gab es eine Kehrtwende in der Schulvorsteherschaft. Schon in der Schulversammlung vom Januar 1947 trat die Vorsteherschaft mit dem allerdings nur mehrheitlich beschlossenen Antrag auf, das Ferienheim «Sonnenberg» in Oberhelfenschwil sei zu verkaufen.

In der Schulversammlung wurde knapp begründet, dass mit dem für das Ferienheim aufgewendeten Geld «*an anderen Orten für die Kinder in gesundheitlicher Beziehung mehr*» getan werden könne. Überdies sei die Verwalterin Frau Rosenast, die das Ferienheim seit der Übernahme durch die Primarschule Romanshorn geleitet hatte, nun 70 Jahre alt und werde bald zurücktreten. Und: «*Jemand zu finden, der unter den gleichen Bedingungen das Heim weiterleiten wird*», werde nicht möglich sein. Verkaufsverhandlungen mit einem Interessenten aus Oberhelfenschwil seien bereits im Gang. Tatsächlich waren sogar drei Kaufinteressenten aus Oberhelfenschwil vorhanden.

Die Verhandlungen führten rasch zu einem Abschluss. Schon am 5. Mai 1947 trat die Schulversammlung wieder zusammen, um über das Haupttraktandum, den Verkauf des Ferienheims, zu

beschliessen. Ihren Antrag hatte die Schulvorsteherschaft auch in einem ausführlichen Antragsheft begründet.

Armin Brunner, Wirt und Bäcker in Oberhelfenschwil, war bereit, das Ferienhaus für den Betrag von insgesamt 90'000 Franken (davon 15'000 für Mobiliar) zu erwerben, und zwar mit der Absicht, das Heim eigenständig weiterzuführen. Die Mitbewerber waren ebenfalls bereit gewesen, diesen Preis zu bezahlen, wurden aber nicht berücksichtigt.

In ihrer Begründung listet die Schulvorsteherschaft eine Reihe von negativen Punkten auf, von denen früher nur ansatzweise oder gar nicht die Rede war. Die Umwandlung des im Jahr 1919 gekauften «ausgesprochenen Bauernhauses» habe zwar bedeutende finanzielle Mittel erfordert. «Trotzdem konnte das Heim aber nie zu einem idealen, den heutigen Bedürfnissen entsprechenden Ferienhaus umgestaltet werden.» Im schriftlichen Antrag an die Schulgemeinde heisst es sogar, «dass die Einrichtung unseres Ferienheims primitiv ist und den heutigen Anforderungen nicht mehr genügt». Zudem hätten sich die Besucherzahlen aus Romanshorn von Jahr zu Jahr verringert: «Ganz selten traf es zu, dass ein Kind mehr als einmal an einer Kolonie dort oben teilnahm.»

Um das Heim einigermaßen zu füllen, hätten auswärtige Kolonien angeworben werden müssen mit der Folge, dass die Romanshornener oft erst während der Herbstferien ihr Ferienhaus hätten nutzen können, «wo es bei rauhem Wetter bereits schon ziemlich kalt wurde». Die positiven Rechnungsabschlüsse der letzten Jahre seien überdies vor allem auf die Flüchtlingslager zurückzuführen, welche auch höhere Kosten für Unterhalt nach sich gezogen hätten.

Die Schulvorsteherschaft fasste ihre Haltung gegenüber der Schulversammlung in zwei Punkten zusammen:

«Heute stehen wir vor zwei Tatsachen. 1. Die Romanshornerkinder können für einen Ferienaufent-

halt in Oberhelfenschwil nicht begeistert werden. Und 2. Frau Rosenast, die Leiterin des Heims, das sie seit Erwerb durch die Schulgemeinde Romanshorn betreute, ist heute über 70 Jahre alt und wird zurücktreten. Wir müssten also nach einem geeigneten Ersatz Umschau halten, was heute schwer sein wird. (...) Auf alle Fälle müssten wir mit ganz anderen Lohnentschädigungen rechnen, als dies bis heute der Fall war.»

Die Diskussion brachte keine grundsätzlichen Einwände. Die Versammlung folgte der Schulvorsteherschaft. Eine Rolle mag auch noch gespielt haben, dass das Ferienhaus «Sonnenberg» für die Schulgemeinde Romanshorn nie sich selbst erhalten konnte, wie es zu Anfang dieses Engagements geheissen hatte. Nicht so klar ist, dass das Ferienhaus, wenn man einmal von der ziemlich unglücklichen Wassergeschichte absieht, tatsächlich zum Fass ohne Boden geworden ist, in das man nach einem Bericht aus dem Jahr 1938 «Unsummen von Mitteln gesteckt» hat. So war es doch zumindest in vielen Jahren möglich, aus dem Betrieb kleinere oder grössere Beträge in den Erneuerungsfonds einzulegen.

Gegenüber der Schulversammlung argumentierte die Vorsteherschaft wie folgt:

«Bis heute hat man jährlich ca. 2'000 Frs. in den Betrieb geworfen. Wenn wir diesen Betrag inskünftig für Bedürftige verwenden, leisten wir sozial mehr, als wenn wir ein eigenes Heim besitzen, das den heutigen Bedürfnissen doch nicht mehr entspricht.»

Tatsächlich bedeutete der Verkauf des Ferienheims «Sonnenberg» nicht einfach das Ende der Romanshornener Ferienkolonien. Nach dem Verkauf des Ferienheims besuchten nochmals zwei Romanshornener Kolonien im Sommer und Herbst 1947 Oberhelfenschwil. Die nächste Romanshornener Ferienkolonie kam im Jahr 1948 auf dem Iltios im Obertoggenburg unter.

Innensanierung Pestalozzischulhaus

Mit Urnenabstimmung vom 25. November 2012 genehmigter Kredit: Fr. 1'360'000.00

Aufwand 2013	Fr.	452'881.65
Aufwand 2014	Fr.	860'885.25

Aufwand total	Fr.	1'313'766.90
----------------------	------------	---------------------

Kreditbetrag	Fr.	1'360'000.00
---------------------	------------	---------------------

Minderaufwand	Fr.	46'233.10
---------------	-----	-----------

Die denkmalpflegerisch anrechenbaren Massnahmen werden vom Kanton mit 15 % und von der Gemeinde mit 10 % subventioniert. Die entsprechende Eingabe beim Kantonalen Amt für Denkmalpflege ist erfolgt; gemäss Rückmeldung kann die Prüfung und Abrechnung voraussichtlich im Verlauf des Jahres 2015 stattfinden. Die Subventionsbeträge dürften somit über die Investitionsrechnung 2015 abgerechnet werden können.



Laufende Rechnung nach Arten

		Rechnung 2014	
		Aufwand	Ertrag
3	Aufwand	12'337'921.24	
30	Personalaufwand	9'320'154.35	
31	Sachaufwand	1'612'829.69	
32	Passivzinsen	226'544.33	
33	Abschreibungen	826'048.92	
35	Entschädigungen an Gemeinden	265'802.95	
36	Beiträge an Institutionen	86'541.00	
4	Ertrag		12'766'155.01
40	Steuern		10'784'769.41
42	Vermögenserträge		59'367.55
43	Entgelte, Rückerstattungen Dritter		199'765.05
46	Kantonsbeitrag		1'722'253.00
		12'337'921.24	12'766'155.01
	Gewinn	428'233.77	
	Verlust		
		12'766'155.01	12'766'155.01

		Budget 2014	
		Aufwand	Ertrag
		12'088'700.00	
		9'225'500.00	
		1'472'000.00	
		250'000.00	
		822'200.00	
		283'000.00	
		36'000.00	
			12'069'000.00
		12'088'700.00	12'069'000.00
			19'700.00
		12'088'700.00	12'088'700.00

		Rechnung 2013	
		Aufwand	Ertrag
		11'687'813.04	
		9'036'887.45	
		1'413'723.06	
		232'952.75	
		739'962.28	
		229'136.50	
		35'151.00	
			12'710'489.86
		11'687'813.04	12'710'489.86
			1'022'676.82
		12'710'489.86	12'710'489.86

Publikation in Kurzform

- Die detaillierten Zahlen und Kommentare sind erhältlich:
- auf www.primromanshorn.ch
 - beim Schulsekretariat
 - an der Gemeindeversammlung

Laufende Rechnung nach Funktionen

		Rechnung 2014	
		Aufwand	Ertrag
0	Allgemeine Verwaltung	32'663.45	
011	Legislative	32'663.45	
2	Bildung	10'910'470.50	226'850.00
200	Kindergarten	1'481'981.83	14'947.50
210	Primarschule	7'073'028.90	142'879.75
217	Schulliegenschaften	1'378'622.22	57'744.40
219	Schulverwaltung	976'837.55	11'278.35
3	Kultur und Freizeit	34'024.65	3'459.00
300	Bibliothek	34'024.65	3'459.00
4	Gesundheit	31'536.50	
460	Schulgesundheitsdienst	31'536.50	
5	Soziale Wohlfahrt	276'286.74	13'525.00
540	Jugendschutz	154'494.34	
541	Familienergänzende Betreuung	121'792.40	13'525.00
9	Finanzen und Steuern	1'052'939.40	12'522'321.01
900	Schulsteuern	119'844.17	10'504'635.21
921	Finanzausgleich		1'722'253.00
931	Grundstückgewinnsteuern		280'134.20
940	Zinsen	226'890.48	15'298.60
990	Abschreibungen	706'204.75	
		12'337'921.24	12'766'155.01
	Gewinn	428'233.77	
	Verlust		
		12'766'155.01	12'766'155.01

		Budget 2014	
		Aufwand	Ertrag
		36'500.00	
		36'500.00	
		10'670'000.00	103'500.00
		1'509'000.00	1'000.00
		6'912'000.00	56'500.00
		1'229'000.00	46'000.00
		1'020'000.00	
		27'000.00	
		27'000.00	
		32'000.00	
		32'000.00	
		250'000.00	14'000.00
		159'000.00	
		91'000.00	14'000.00
		1'073'200.00	11'951'500.00
		110'000.00	9'985'000.00
			1'760'000.00
			200'000.00
		251'000.00	6'500.00
		712'200.00	
		12'088'700.00	12'069'000.00
			19'700.00
		12'088'700.00	12'088'700.00

		Rechnung 2013	
		Aufwand	Ertrag
		36'820.15	
		36'820.15	
		10'377'906.85	273'338.00
		1'383'833.82	10'360.65
		6'732'911.68	193'011.65
		1'263'941.84	57'165.70
		997'219.51	12'800.00
		27'156.85	
		27'156.85	
		28'260.50	
		28'260.50	
		244'294.41	12'175.00
		142'302.31	
		101'992.10	12'175.00
		973'374.28	12'424'976.86
		102'864.13	10'169'085.87
			2'052'762.00
			176'155.70
		233'412.00	26'973.29
		637'098.15	
		11'687'813.04	12'710'489.86
		1'022'676.82	
		12'710'489.86	12'710'489.86

Investitionsrechnung

		Rechnung 2014	
		Ausgaben	Einnahmen
2	Bildung	953'793.20	953'793.20
200	Kindergarten	71'005.45	71'005.45
200.503.10	Kindergarten Sonnenwinkel	71'005.45	
200.690	Aktivierte Ausgaben		71'005.45
210	Primarschule	882'787.75	882'787.75
210.503.04	Rebsamenschulhaus		
210.503.05	Pestalozzischulhaus	860'885.25	
210.503.06	Oberschulhaus		
210.503.07	Platz Areal Rebsamen		
210.503.17	Neues Schulhaus im Westen	21'902.50	
210.661	Staatsbeiträge		
210.690	Aktivierte Ausgaben		882'787.75
		953'793.20	953'793.20

Kindergarten Sonnenwinkel

Der Doppelkindergarten an der Salmsacherstrasse ist 66 Jahre alt und bedarf dringend einer Gesamt-sanierung. Das lokale Büro Zech Architektur erarbeitete im Jahr 2014 ein Vorprojekt. Dieses sieht eine Renovation der beiden gemauerten Eckbauten und für den verbindenden Gelenkbau einen Abbruch und Neuerstellung vor. Damit kann den veränderten räumlichen und pädagogischen Bedürfnissen Rechnung getragen und die Eingangssituation verbessert werden. Zudem wird das Gebäude energetisch saniert und mit einer

Wärmepumpe mit Erdwärmesonden ausgerüstet. Es wird somit nach der Sanierung den Minergie-Standard erfüllen.

Die Stimmbürger haben in der Urnenabstimmung vom 1. Februar 2015 dem entsprechenden Gesamtkredit von Fr. 1'550'000 zugestimmt. Die Ausführung wird ab Mitte Juni bis Ende Sommerferien 2015 erfolgen.

Pestalozzischulhaus

Die Stimmbürger haben in der Urnenabstimmung vom 25. November 2012 einem Gesamtkredit von

Budget 2014

		Ausgaben	Einnahmen
		900'000.00	900'000.00
		60'000.00	60'000.00
		60'000.00	
			60'000.00
		840'000.00	840'000.00
		800'000.00	
		40'000.00	
			840'000.00
		900'000.00	900'000.00

Rechnung 2013

		Ausgaben	Einnahmen
		851'656.90	851'656.90
			60'148.90
		452'881.65	
			40'542.60
		298'083.75	
		100'691.50	
			750'965.40
		851'656.90	851'656.90

Fr. 1'360'000 für die Innensanierung des Pestalozzischulhauses zugestimmt. Diese wurde in zwei Etappen im Sommer 2013 und von den Pfingst- bis und mit den Sommerferien 2014 realisiert. Der bewilligte Kredit wurde eingehalten. Die Bauabrechnung befindet sich auf Seite 39.

Neues Schulhaus im Westen

Im Berichtsjahr wurde eine Machbarkeitsstudie für ein neues Schulhaus auf der Baulandparzelle an der Grundstrasse in Auftrag gegeben. Sie zeigt, dass auf der betreffenden Parzelle ein Quartiersschulhaus für

zwei Kindergarten-Abteilungen und drei Unterstufenklassen erstellt werden kann. Dieses ist in erster Linie als Ersatz für den Schulpavillon an der Gottfried-Kellerstrasse gedacht, welcher als Provisorium in Leichtbauweise erstellt wurde und für den sich daher eine umfassende Sanierung nicht lohnt. Ebenso soll die Kindergarten-Abteilung, welche im Sommer 2015 provisorisch im Oberschulhaus eröffnet wird, im neuen Gebäude Platz finden.

Die Urnenabstimmung für einen Projektierungskredit wird voraussichtlich im Oktober 2015 stattfinden.

		1.1.2014	31.12.2014
1	AKTIVEN	12'421'548.39	10'904'011.42
10	Finanzvermögen	4'555'973.64	2'841'017.22
100	Flüssige Mittel	2'628'989.22	999'976.86
1000	Kasse	1'194.35	1'623.50
1001	Postcheck	2'935.07	20'496.99
1002	Kontokorrent TKB	2'624'859.80	977'856.37
101	Guthaben	1'355'970.32	1'333'840.36
1012	Steuerguthaben	1'325'006.42	1'304'845.15
1015	Andere Debitoren	20'463.90	5'579.51
1019	Übrige Guthaben	10'500.00	23'415.70
102	Anlagen	571'014.10	507'200.00
1023	Liegenschaften	505'714.10	440'000.00
1025	Vorräte	65'300.00	67'200.00
11	Verwaltungsvermögen	7'865'574.75	8'062'994.20
114	Sachgüter	7'865'574.75	8'062'994.20
1143	Gebäude	7'815'405.75	8'062'994.20
1146.1	Mobiliar, Maschinen KG	27'615.00	
1146.2	Mobiliar, Maschinen PS	22'554.00	

		1.1.2014	31.12.2014
2	PASSIVEN	12'421'548.39	10'904'011.42
20	Fremdkapital	9'772'813.09	7'942'925.45
200	Laufende Verpflichtungen	257'971.59	434'909.20
2000	Kreditoren	257'971.59	434'909.20
201	Kurzfristige Schulden		
2010	Kontokorrent TKB		
202	Mittel- und langfristige Schulden	9'400'000.00	7'400'000.00
2020.2	Darlehen AXA Leben	1'000'000.00	1'000'000.00
2020.4	Darlehen TKB	2'000'000.00	
2020.5	Darlehen TKB	1'200'000.00	1'200'000.00
2020.6	Darlehen TKB	1'200'000.00	1'200'000.00
2020.7	Darlehen TKB	2'000'000.00	2'000'000.00
2020.9	Darlehen Ausgleichsfonds AHV	2'000'000.00	2'000'000.00
205	Transitorische Passiven	114'841.50	108'016.25
2050	Darlehenszinsen	66'700.00	66'700.00
2059	Übrige transitorische Passiven	48'141.50	41'316.25
22	Spezialfinanzierungen		600'000.00
228	Verpflichtungen für Spezialfinanzierung		600'000.00
2282.5	Vorfinanzierung neues Schulhaus		600'000.00
23	Eigenkapital	2'648'735.30	2'361'085.97
239	Kapital	2'648'735.30	2'361'085.97
2390	Eigenkapital	1'626'058.48	1'932'852.20
2390.1	Jahresergebnis	1'022'676.82	428'233.77

Ferienplan

48

Schuljahr 2014/15	Frühlingsferien	03.04.2015 – 19.04.2015
	Pfingstferien	14.05.2015 – 25.05.2015
	Sommerferien	04.07.2015 – 09.08.2015
Schuljahr 2015/16	Schulbeginn	10.08.2015
	Herbstferien	04.10.2015 – 18.10.2015
	Weihnachtsferien	24.12.2015 – 02.01.2016
	Sportferien	30.01.2016 – 07.02.2016
	Frühlingsferien	04.04.2016 – 17.04.2016
	Pfingstferien	05.05.2016 – 16.05.2016
	Sommerferien	09.07.2016 – 14.08.2016
Schuljahr 2016/17	Schulbeginn	15.08.2016
	Herbstferien	08.10.2016 – 23.10.2016
	Weihnachtsferien	24.12.2016 – 02.01.2017
	Sportferien	28.01.2017 – 05.02.2017
	Frühlingsferien	01.04.2017 – 17.04.2017
	Pfingstferien	25.05.2017 – 05.06.2017
	Sommerferien	10.07.2017 – 13.08.2017
Schuljahr 2017/18	Schulbeginn	14.08.2017
	Herbstferien	07.10.2017 – 22.10.2017
	Weihnachtsferien	23.12.2017 – 02.01.2018
	Sportferien	27.01.2018 – 04.02.2018
	Frühlingsferien	30.03.2018 – 15.04.2018
	Pfingstferien	10.05.2018 – 21.05.2018
	Sommerferien	07.07.2018 – 12.08.2018
Schuljahr 2018/19	Schulbeginn	13.08.2018
	Herbstferien	06.10.2018 – 21.10.2018
	Weihnachtsferien	22.12.2018 – 02.01.2019
	Sportferien	26.01.2019 – 03.02.2019
	Frühlingsferien	06.04.2019 – 22.04.2019
	Pfingstferien	30.05.2019 – 10.06.2019
	Sommerferien	06.07.2019 – 11.08.2019

Dieser Ferienplan gilt sowohl für die Primarschulgemeinde Romanshorn als auch für die Sekundarschulgemeinde Romanshorn-Salmsach.